

# Château du Schoeneck

## A venir

### Parrainage pour la consolidation du château du Schoeneck

L'accès aux deux logis seigneuriaux, provisoirement fermé pour des raisons de sécurité a été réouvert au public grâce à votre générosité.

Logis Nord : à l'été 2011, un mur qui menaçait de s'écrouler sur les visiteurs, a été entièrement déposé et reposé mais l'accès n'est pas encore totalement sécurisé. Les travaux de consolidation et de jointoiement ont été réalisés au printemps 2012.

Logis Sud : en octobre 2011, une partie du mur bouclier est lui aussi tombé, la base du rocher ayant cédé. Nous avons déposé et reposé les pierres qui l'ornait. Un permis de construire a été déposé et accordé.

Pour rebâtir ces deux éléments essentiels et importants dans l'architecture du château du Schoeneck, nous avons compté sur votre aide ! Vous avez été très généreux et nous vous en remercions!

Malheureusement d'autres secteurs ont également besoin d'une consolidation d'urgence.

Nous avons donc ouvert une souscription de 5 000 parts à 10€. Vous pouvez souscrire à une ou plusieurs parts, il suffit de nous retourner ce coupon dûment rempli accompagné de votre règlement. Pour plus d'informations, vous pouvez nous contacter au château ou via Internet à l'adresse suivante :

**chateau.schoeneck@gmail.com**

Dès réception de votre règlement, vous recevrez un justificatif.

✂ .....

Nom : ..... Prénom : .....

Adresse : .....

Code postal : ..... Commune : .....

Téléphone : ..... / ..... / ..... / ..... / .....      ..... / ..... / ..... / ..... / .....

Courriel : .....@.....

Je souscris à ..... part(s) et je verse donc un chèque de ..... €, libellé à l'ordre de :

Association Cun Ulmer Grün  
Château du Schoeneck  
rue du Fischeracker  
67110 DAMBACH

## Compte rendu des chantiers réalisés

### Toilettes sèches



Étant de plus en plus nombreux à venir régulièrement au château, nous avons jugé utile et nécessaire de construire des toilettes afin d'éviter que chacun aille un peu n'importe où dans la forêt.

Des toilettes sèches ont été installées au fond du jardin. Elles sont libres d'accès, veuillez simplement respecter le mode d'emploi qui est affiché sur la porte.



## Travail dans le puits ; c'est fini

Le dégagement du puits s'est poursuivi. Nous sommes descendus de 7 mètres depuis le début de la fouille.

L'autorisation de fouille a été prolongée d'un mois, nous avons donc pu encore travailler jusqu'au 30 novembre 2012.

### Récapitulatif des travaux :

26 aout : Début des travaux de dégagement du puits.

27 octobre : Nous avons atteint la profondeur de -6m

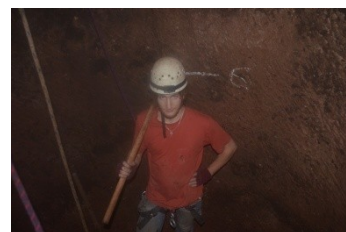
30 novembre : Nous sommes arrivés à la profondeur de -10m. Les travaux doivent s'arrêter.

Fin de l'autorisation de fouille

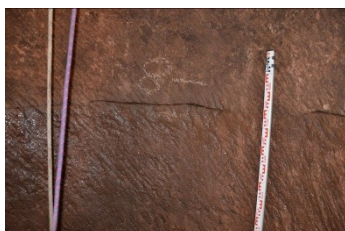


Fin aout 2012

← Niveau de terre initial avant dégagement



27 octobre 2012

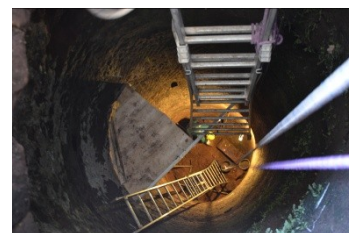


Mi novembre 2012

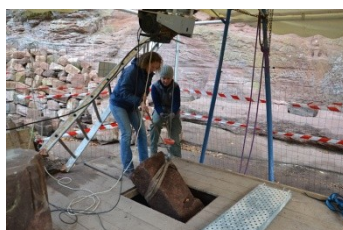


Fin novembre 2012

### Dernières photos du puits :

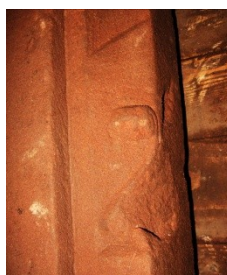


### Merci à tous ceux qui ont participé à l'aventure !



### Belles pierres

Les « taupes » ont retrouvé un ensemble de blocs intéressants au niveau architectural. Il s'agit d'une fenêtre complète dont les deux montants sont ornés des mêmes motifs que sur le montant de la porte encore en place dans la deuxième pièce.



### Merci René Kill

René Kill, spécialiste des puits en Alsace s'est chargé de faire les relevés nécessaires au rapport de fouilles.

Merci à lui qui a été présent tout au long de cette aventure. Et à très vite pour la suite ... dès que nous aurons les autorisations pour poursuivre !



## Location d'un tractopelle



Le gérant de la société « DTP Les Aquatiques » à Haguenau, Daniel FISCHER, nous a généreusement aidé en participant financièrement à la location d'un tractopelle dont nous avons rudement besoin pour trois jours (16-17-18 novembre) afin d'évacuer la terre qui est le long du rempart, mais aussi pour préparer les futures zones de travaux.



**Nous tenons à le remercier chaleureusement pour ce très beau cadeau.**

## Terrassement à l'extérieur du rempart



Avant



Après

← Vues depuis la poterne



Avant



Après

Vues depuis la tour semi circulaire →



Pendant



Après

← Vues de face



Merci à Patrick qui nous a montré toute l'étendue de son talent !

Une fois que tout a été terrassé, il a fallu enlever les blocs qui ont été mis au jour, les grosses pierres et les moins grosses pour obtenir un résultat parfait.



Une goutlotte de chantier a été installée pour pouvoir continuer à dégager les déblais provenant de l'intérieur du château.



Le sentier d'accès a été fermé durant toute la période des travaux de terrassement (3 jours).

Il est encore temporairement inaccessible car il y a des coupes d'arbres en semaine et parfois le samedi.

**Merci de respecter la signalisation.**



## Suite du dégagement de la 2e pièce du logis Renaissance

L'autorisation de sondage étant encore valable jusqu'à la fin de l'année, nous sommes donc en train de dégager l'autre moitié de la deuxième pièce du logis Renaissance. Les Scouts de Griesbach nous ont donné un coup de main durant une journée.



## Tourisme citoyen : expérimentation et premier bilan plus que positif



Organisé par l'association « **Châteaux Forts Vivants** » en partenariat avec le **Conseil Général du Bas-Rhin** et l'**Agence de Développement Touristique du Bas Rhin** cette initiative a pris cette année la forme d'ateliers-stages de **maçonnerie** ou de **prospection archéologique**... un investissement ouvert à tous puisque les ateliers proposés sont adaptés aux capacités physiques et aux envies des participants.

Encadrés par un membre de l'association, les participants sont accueillis sur le site afin de débiter les « travaux », au côté de l'équipe.

Cette année 5 sessions ont été proposées dans les châteaux de **Kagenfels, Freudeneck, Ramstein, Salm** ou encore **Schoeneck**.

Une belle initiative qui permet aujourd'hui de découvrir le patrimoine historique et architectural de l'**Alsace** sous un nouvel angle. Cet investissement citoyen porte déjà ses fruits : les travaux engagés au cours des années précédentes et l'implication des bénévoles ont déjà permis la réalisation de travaux indispensables à la sauvegarde de ce patrimoine unique et fragile.

15 dates ont été proposées et réparties sur les 5 sites participants ; plus de 40 personnes ont participé à ces journées et il en est retourné 6 adhésions au total dans toutes les associations qui ont proposé des activités diverses et variées.



Nos « touristes citoyens »  
au Schoeneck

Lancement de l'opération  
« tourisme citoyen »  
au Schoeneck



L'Agence de Développement Touristique du Bas Rhin va travailler sur la mise en marché des sites touristiques majeurs afin de renforcer l'image touristique de l'Alsace.

Deux produits en particulier vont nous concerner :

- Des journées « bâtisseurs de châteaux forts » : ce sont les journées participatives de « tourisme citoyen » qui vont continuer.
- Des séjours « bâtisseurs de châteaux forts » : comprenant un hébergement et la visite d'un site (avec participation aux travaux) réalisé par la centrale « Bas-Rhin Réservation ».



## Réunion des « veilleurs de châteaux forts » à Andlau

### Le réseau des « veilleurs » : leur rôle et leurs missions

Le Conseil général du Bas-Rhin, face à la dégradation générale de l'état des ruines de châteaux forts, a imaginé en 2002 un programme original nommé "Veilleurs de châteaux forts".

Il s'agit d'un réseau de 48 "veilleurs" bénévoles, un volontaire pour chaque ruine, dont les actions multiples ont pour objectif de maintenir les ruines de château dans un état permettant leur fréquentation sécurisée, de les maintenir visibles, mais surtout, au-delà, de faire remonter aux services compétents toute évolution des ruines, ceci dans l'idée de traiter au plus tôt toute dégradation nouvelle.

La logique mise en œuvre est donc ici celle de la prévention et de l'entretien permanent, au travers de l'observation des vestiges et d'interventions légères d'entretien des sites.

Pour réaliser ses travaux de terrain, le "veilleur" est accompagné par l'architecte du Patrimoine du Conseil général, et par le gestionnaire du terrain. Il est guidé dans ses travaux par un « guide d'accompagnement » proposé par le Département.

L'association Châteaux forts vivants, partenaire de la collectivité, gère les conventionnements entre veilleurs et propriétaires, permettant leur intervention dans un contexte sécurisé et cadré.

### L'association « Châteaux Forts Vivants »

**Nous sommes un réseau fédérant huit associations de sauvegarde du patrimoine dans le Bas-Rhin. Nous mettons en commun du matériel, des savoir-faire et nous facilitons la tâche des passionnés qui voudraient se lancer dans la restauration d'un château fort.**

Au cours de la dernière décennie, plus d'une dizaine d'associations a vu le jour en Alsace partageant des objectifs et des projets globalement communs, à savoir : sauvegarde, restauration, valorisation et animation du patrimoine castral. Ces initiatives isolées, fortement accompagnées par la collectivité ont démontré la forte implication de la population autour de ce patrimoine commun.



Le milieu bénévole castral, conscient de la nécessité de structurer, renforcer et pérenniser ces actions, a fondé au printemps 2011 l'association "Châteaux Forts Vivants" qui a son siège au :

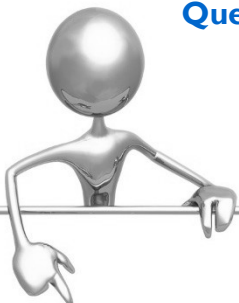
Centre d'Interprétation du Patrimoine  
Seigneurie d'Andlau  
11 rue du Docteur Stoltz  
67140 ANDLAU


Elle a pour objet la promotion des démarches de conservation, d'entretien et de valorisation du patrimoine castral, en relayant, coordonnant et valorisant les actions réalisées sur les différentes ruines de châteaux forts par les associations membres.

L'association a pour ambition d'être le relais de tous ceux qui oeuvrent à la sauvegarde du patrimoine castral.

L'association n'a aucun but lucratif et est inscrite au registre des associations du Tribunal de Sélestat.

### Quelques chiffres ...

- 
- 1 500 à 2 500 journées de travail bénévole chaque année depuis 2003 sur l'ensemble des sites
  - Plus de 18 000 jours de bénévolats depuis 2000
  - Aide directe moyenne de 25 000€ par an du Département aux initiatives (sur 8 à 11 structures)

- 
- 48 veilleurs présents sur le terrain.
  - 12 associations actives

Le travail des bénévoles a été très largement souligné et félicité, le coût des travaux réalisés depuis plus de dix ans est estimé à plusieurs millions d'euros.

# Le Centre d'Interprétation du Patrimoine du Pays de Barr et du Bernstein



les ateliers de la  
**Seigneurie**  
CENTRE D'INTERPRÉTATION  
DU PATRIMOINE DU PAYS  
DE BARR ET DU BERNSTEIN  
Andlau

## "LES ATELIERS DE LA SEIGNEURIE"

Un pôle d'excellence pour la promotion des richesses naturelles, culturelles et touristiques du territoire

### Enjeux

- Créer pour la première fois dans le Bas-Rhin un **Centre d'Interprétation du Patrimoine exemplaire** qui illustre, interprète, assure la promotion du patrimoine et l'ensemble des ressources et des savoir-faire traditionnels d'un territoire.
- **Mettre en valeur le patrimoine, les savoir-faire et les atouts spécifiques** du Pays de Barr et du Bernstein avec mise en scène de ses **traits d'excellence : patrimoine bâti, patrimoine religieux, vignoble.**
- Créer un **équipement vivant autour des savoir-faire des artisans, artisans d'art et artistes**, pleinement ouvert sur le territoire par un renvoi permanent sur les vingt communes du Pays de Barr et du Bernstein.
- Apporter une **solution attractive à la rénovation et à la réutilisation du bâtiment de la Seigneurie.**

### C'est quoi un Centre d'Interprétation du patrimoine ?

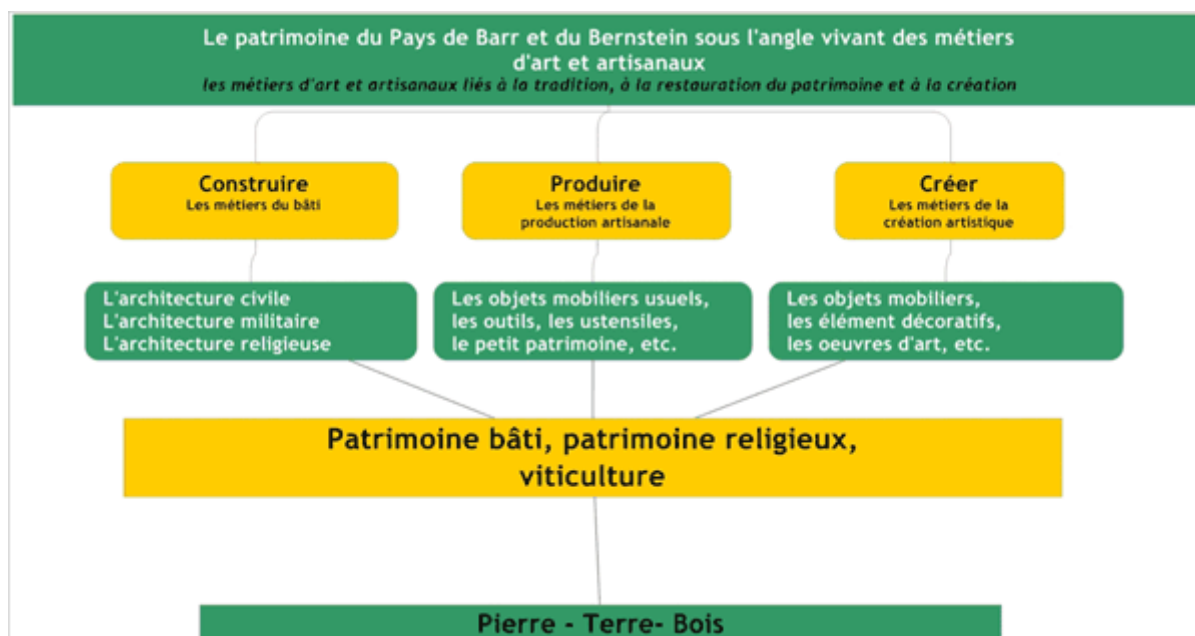
Un centre d'interprétation du patrimoine (CIP) a pour objectif de sensibiliser les publics au patrimoine culturel, à son respect, sa préservation et sa valorisation.

### **Missions pédagogiques**

- Sensibilisation aux pratiques de **protection et de valorisation** du patrimoine.
- Conception et mise en place d'**activités d'éducation au patrimoine**, qui s'exprime dans des actes et s'enracine dans la connaissance et l'attachement au territoire.
- Contribution au développement d'activités d'**animation et de promotion** de ce patrimoine, d'information du public et de formation des professionnels du réseau.

### **Missions culturelles et territoriales**

- Meilleure **diffusion** et meilleure **valorisation** de la culture patrimoniale, support de création et d'échanges culturels.
- **Construction de politiques de formation**, d'éducation, de communication pour améliorer le service public de la culture dans le domaine patrimonial.
- **Rayonnement sur un territoire** en suscitant et accueillant les partenariats culturels nécessaires à l'exercice de ces missions.
- Travail en **étroite collaboration** avec les structures actrices dans la préservation et la protection du patrimoine (associations de sauvegarde du patrimoine, sociétés d'histoire, parc naturel régional...).
- **Centre d'animation de la vie culturelle**, proposant au public leurs activités (entretien de relations privilégiées avec les partenaires professionnels et échanges avec les structures et associations culturelles).



Samedi 17 novembre 2012

SAMEDI 17 NOVEMBRE 2012

# DNA Haguenuau

dnhaguenuau@dna.fr

NIEDERBRONN-LES-BAINS Édition

## La fin d'une histoire de famille

Installée à Niederbronn-les-Bains, la romancière Élisabeth Jaeger-Wolff vient de sortir le second tome de son ouvrage *Le Destin des Durckheim*. Intitulé *La Dynastie*, il retrace l'histoire de cette grande famille nord alsacienne de 1648 à 1935.

**L**a guerre de Trente-Ans vient de s'achever. Nous sommes en 1648. Dans le nord de l'Alsace, les hommes et les femmes qui ont survécu aux exactions souffrent de la fin et des épidémies. Sur ces terres dévastées, les Durckheim regagnent pied dans une province française et toujours très convoitée. C'est dans ce cadre que débute le second tome du *Destin des Durckheim* d'Élisabeth Jaeger-Wolff. Un an après son premier volume *Le Seigneurisme*, l'écrivaine poursuit la traque romanesque avec *La Dynastie*, à la découverte de cette grande famille, établie en Alsace du Nord depuis le XII<sup>e</sup> siècle.

**Le destin de Wolfgang Friedrich, de Philippe, de Louis, de Françoise, etc**

« Quand j'ai commencé à écrire, j'ai vite compris qu'il y en avait un second tome », raconte Élisabeth Jaeger-Wolff. Intimement liée à cette de l'Alsace, l'histoire de cette lignée familiale d'ancêtres. « Mais c'est un roman historique, je me suis attachée à ce que les faits, les dates, la généalogie soient vrais », insiste-t-elle. Pour cela, l'auteure s'est plongée durant des mois dans les archives, interrogés des historiens, des archéologues, etc. Installée à Niederbronn-les-Bains, elle a filé longuement sur les sentiers des Voges du Nord autour des châteaux de Froeschwiller, du Schoeneck, du Fackenstein... Jugez des lieux de Durckheim au fil des générations.

Le chemin d'Élisabeth Jaeger-Wolff a également croisé celui d'Alain Lacroix, un passionné de l'histoire et de la famille qui a patiemment collecté de précieux documents. Il y a son cause... Son parcours est raconté dans le postface du livre : son père lui a révélé un jour que sa grand-mère était la fille légitime du comte Sigard de Thürkheim, mort en 1874.

Si les faits sont historiquement justes, la romancière s'est conciliée un peu de liberté dans la psychologie des personnages. « Je les ai animés en fonction de la façon dont je les ressentais en lisant des courriers, des témoignages, des discours », explique-t-elle. Comme dans le premier volume, chaque chapitre est construit autour d'une figure, représentant une génération.

Les lecteurs suivent ainsi le destin de Wolfgang Friedrich, de Philippe, de Louis, de Françoise. Ils traverseront le siècle des Lumières jusqu'à la Révolution, un air de marée qui engouffra le système féodal et fastueux les certitudes de la famille. Dans un monde en mutation, ils surfont Françoise, Thibodeau, Fanny, Ferdinand, Eugène... jusqu'à la mort du



dernier comte Albert, en 1935.

**Un nouveau roman en préparation**

L'histoire des Durckheim se poursuit et de nombreux descendants vivent aujourd'hui en France et en Allemagne (lire ci-contre). Pourtant, Elisabeth Jaeger-Wolff n'a pas plus loin deux ans et demi après le début de sa saga, elle en a écrit un point final. « Au fur et à mesure qu'on s'approche de l'actualité, ça devient plus compliqué et délicat d'écrire leur histoire ». Il ne devrait donc pas y avoir de troisième tome du *Destin des Durckheim*. « Ou peut-être dans trente ans », s'amuse l'auteure. En attendant, elle est plongée dans la préparation d'un nouveau roman historique « sur le troup en Alsace ». »

**GENEVIÈVE LECOINTRE**

**DES DESCENDANTS DES DURCKHEIM AU CHÂTEAU DU SCHOENECK**

Des descendants de la famille Durckheim sont retournés à leurs racines en Alsace, fin octobre, l'un des châteaux de leurs ancêtres : le Schoeneck à Dambach-Neunhoffen. Les comtes de Durckheim ont, en effet, été propriétaires du château de 1517 jusqu'à sa destruction.

Les neuf descendants ont été accueillis le temps d'un week-end par les membres de l'association Cur Ulmer Grin - qui restaure les ruines depuis une dizaine d'années. Chaque visiteur s'est vu remettre un diplôme de membre d'honneur.

Dans la soirée, la romancière Elisabeth Jaeger-Wolff et la passionnée d'histoire locale Raymond Frey ont donné une conférence sur leurs recherches et sur les liens secrets entre cette famille et le château du Schoeneck. « Ils ont été très impressionnés parce que nous connaissons mieux l'histoire de leur famille qu'ils ne le pensent », sourit l'auteure qui a consacré à la famille une fresque de près de 800 pages en deux volumes.

Une partie des membres de la famille Durckheim est établie en Allemagne et ne maîtrise pas suffisamment le français pour découvrir la saga. « Ils ont emporté le souvenir de leur visite à des maisons d'éditeurs allemands pour la faire traduire », se réjouit Elisabeth Jaeger-Wolff qui a maintenu l'impression de « faire partie de la famille ».



**VENDESDI 14 DÉCEMBRE DE 14 h à 18 h**, Elisabeth Jaeger-Wolff accueillera au Magasin Auchan de Schwetzingen-sur-Moder.

**SAMEDI 22 DÉCEMBRE DE 14 h à 18 h**, elle présentera son ouvrage à la Maison de la Presse Bastian 27 Grand-rue à Haguenau.

Le *Destin des Durckheim* deuxième tome *La Dynastie*, roman d'Élisabeth Jaeger-Wolff 511 pages, 23,90 euros.

La Dynastie est également en vente sur le site internet d'Élisabeth Jaeger-Wolff : [www.ejw.fr](http://www.ejw.fr)

Mardi 27 novembre 2012

MARDI 27 NOVEMBRE 2012

## ON EN PARLE

### DAMBACH Irsolette

#### Un agneau sous le sapin de Noël

Un moule d'agneau de Pâques a été trouvé, il y a plusieurs années, dans les ruines du château du Schoeneck à Dambach. Les bénévoles ont demandé à un potier de fabriquer des copies de ce Lammleib. Une idée cadeau originale pour les fêtes de fin d'année.



Le moule en terre cuite a passé quatre siècles sous les ruines du château du Schoeneck, situé sur les bords de Dambach. Jusqu'au jour où des passionnés d'histoire de l'association Cur Ulmer Grin l'ont mis au jour lors d'une campagne de fouilles. L'événement a été reconstitué. Emprunté par ce témoin de la vie quotidienne au château, il est en la bonne tête de le copier au maître potier Wernerang de Soufflenheim - un passionné d'histoire - qui en a réalisé des copies.

L'artisan a réalisé un moule couvert d'un vernis incolore de la couleur d'origine de coupe centenaire au lait - émaillé avec une glace et une recette de Lammleib. L'original a été replacé sur son étagère au musée de l'archéologie de Niederbronn-les-Bains.

Le moule en terre d'agneau est mis en vente au prix de 25 € au château ou de 30 € en pièce au domicile. La vente de ce produit permettra à l'association Cur Ulmer Grin de continuer à financer les travaux de restauration du château du Schoeneck. Un cadeau original pour les fêtes de fin d'année et une façon de soutenir le bénévolat.

Les commandes sont à passer auprès de Patrick Claude par téléphone au 06 20 32 56 27 ou par mail : [chateau.schoeneck@gmail.com](mailto:chateau.schoeneck@gmail.com) avant la fin du mois de novembre



Le château du Schoeneck. DOCUMENTS BAINS

Jeudi 29 novembre 2012

JEUDI 29 NOVEMBRE 2012

## DNA HAGUENAU - SECTEUR DE NIEDERBRONN

### DAMBACH-NEUNHOFFEN

#### Des jeunes ont travaillé au château du Schoeneck



**Des jeunes de l'institut médico-éducatif d'Ingwiller ont débroussaillé la ruine.** PHOTO DNA

Récemment des jeunes de l'institut médico-éducatif (IME) d'Ingwiller ont épaulé les bénévoles de l'association Cur Ulmer Grin pour réaliser des travaux de débroussaillage et de mise en valeur du Schoeneck. L'occasion pour eux de découvrir aussi ce lieu magique sous la conduite de leur moniteur, Yves. L'un des membres de l'association, Patrick, de souligner : « Ces travaux réalisés dans une ambiance conviviale, ce sont des moments de partage et aussi un enrichissement pour les uns et les autres ». A l'issue de la journée, ils sont tous repartis fatigués, mais fiers d'avoir apporté leur pierre à la préservation du patrimoine. Un nouveau rendez-vous a été fixé au printemps prochain.

## Assemblée Générale

Le comité de direction a décidé d'une date pour notre assemblée générale ordinaire qui a lieu une fois par an. Cette année nous avons décidé de nous réunir tous ensemble le samedi 19 janvier au soir.



Vous trouverez ci-après le détails des postes de direction (article 14) et les pouvoirs de la direction (article 16).

Merci de me faire savoir si vous êtes candidat à l'un de ces postes. Je vais centraliser les réponses de chacun (**réponse souhaitée avant le 15 décembre**) et lors de l'Assemblée générale, votre candidature sera soumise au vote des cotisants 2012. (mon mail : delphinaud@hotmail.fr)

En ce qui concerne le lieu où se déroulera l'assemblée générale, vous en serez informé prochainement dans l'invitation que je ferai parvenir à chacun des cotisants 2012.

### ARTICLE 14 : Les postes de la direction

La direction comprend les postes suivants :

<b>Le président</b>	<i>Il veille au respect des statuts et à la sauvegarde des intérêts moraux de l'association. Il supervise la conduite des affaires de l'association et veille au respect des décisions de la direction. Il assume les fonctions de représentation : légale, judiciaire et extra-judiciaire de l'association dans tous les actes de la vie civile. Il peut donner délégation à d'autres membres de la direction pour l'exercice de ses fonctions de représentation.</i>
<b>Le vice-président</b>	<i>Il seconde de façon permanente le président dans la réalisation de son mandat. Il est investi du même rôle que le président quand celui-ci ne peut y satisfaire.</i>
<b>Le secrétaire</b>	<i>Il assure les tâches administratives en général, la correspondance de l'association, établissant les comptes-rendus des réunions, il est responsable de la tenue des registres et des archives...</i>
<b>Le secrétaire adjoint</b>	<i>Il est associé à ces responsabilités qu'il est appelé à assumer en cas de besoin.</i>
<b>Le trésorier</b>	<i>Il mène la gestion de l'association et tient la comptabilité, perçoit les versements, effectue les paiements et les placements, prépare le bilan annuel. Fait aussi la présentation des comptes de l'association lors des A.G.</i>
<b>Le trésorier adjoint</b>	<i>Il est associé à ces responsabilités qu'il est appelé à assumer en cas de besoin.</i>

### ARTICLE 16 : Les pouvoirs de la direction

**La direction prend toutes les décisions nécessaires à la gestion quotidienne de l'association qui ne sont pas de la compétence de l'assemblée générale.**

*Elle assure le secrétariat de l'assemblée générale et veille à ce que toutes les mentions à inscrire sur le registre des associations soient effectuées dans un délai de 3 mois\* (\* Le délai peut être plus ou moins long).*

**Elle prononce les éventuelles mesures d'exclusion ou de radiation des membres.**

**Elle fait ouvrir tout compte bancaire auprès de tout établissement de crédit, effectue tout emploi de fonds, contracte tout emprunt.**

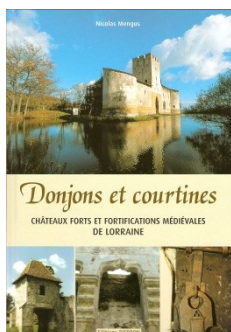
**Elle décide de tous actes, contrats, marchés, investissements, achats, ventes, demandes de subventions nécessaires au fonctionnement de l'association, etc.**

**Elle est également compétente pour les contrats de travail et fixe les rémunérations des salariés de l'association.**

Lors de l'assemblée générale, pensez à vous munir de votre chéquier afin de régler au plus vite la cotisation (dont le montant sera fixé ce jour là).

Merci d'avance!

## Livre : Donjons et courtines de Nicolas Mengus



**Amis des châteaux forts et du Moyen Age, Nicolas Mengus vous propose son ouvrage "Donjons et courtines. Châteaux forts et fortifications médiévales de Lorraine".**

**Ce livre recense près de 750 sites sur 192 pages, quadri, 20,5 x 30, 5 cm.**

**En vente à l'Association Cun Ulmer Grün.**

Nicolas Mengus propose un prix très réduit pour les membres de l'association, se renseigner auprès de Patrick ou Marc.



## **Idée cadeau : Noël approche à grand pas ...**

Plusieurs parties d'un moule d'agneau de Pâques ont été retrouvées au château du Schoeneck il y a quelques années (voir *Info Schoeneck des mois de Septembre-Octobre 2012*). Monsieur Wehring, potier à Soufflenheim, nous en a fait des copies qui sont en vente par et pour notre association.



Ils sont en vente au prix de 30€ (frais de port inclus).

N'hésitez pas à entrer en contact avec nous,  
c'est une idée de cadeau sympa et original  
et c'est pour la bonne cause ...

Les commandes sont à passer auprès de Patrick  
(par téléphone au 06.20.52.56.27 ou par mail à  
[chateau.schoeneck@gmail.com](mailto:chateau.schoeneck@gmail.com) )

Il reste encore quelques pièces mais les prochaines livraisons  
ne se feront pas avant le début de l'année prochaine.

Moule à agneau pascal (Lammele), réalisé par M. Wehring, potier à Soufflenheim. Il est couvert d'un vernis inspiré de la couleur d'origine, d'après un moule de la fin du XVI<sup>e</sup> siècle, trouvé au château par les bénévoles de l'association "Cun Ulmer Grün".

Taille: 12cm x 8cm. Fourni avec le drapeau orné du blason du Schoeneck, pince et recette.

## **Nouvelle bannière**



Une bannière représentant les armoiries des Dürkheim a été fabriquée par une de nos membres.

L'original est taillé sur une pierre qui a été retrouvée dans le puits et qui provient sans doute de la chapelle.



## **Nouvelle vitrine**

Une nouvelle vitrine a été fabriquée et installée dans la tour semi circulaire, tout spécialement pour mettre en valeur la copie de l'agneau pascal réédité par Monsieur Wehring.



## **Jour de chasse**



Pour cette année, une seule journée de chasse est prévue autour du château, le samedi 29 décembre 2012.

Il est obligatoire de respecter les signalisations affichées ce jour là. Nous avons pour habitude de ne pas monter au château ces jours là afin de ne pas gêner les chasseurs (et pour notre propre sécurité également).



## **Signature d'un bail**

La signature du bail est toujours en cours. Cela avance doucement mais c'est en très bonne voie.

## **Dates importantes à noter**

- 19 janvier 2013 : Assemblée générale. Une invitation officielle vous sera envoyée 15 jours avant.

# Remerciements

## Merci à Stefan et Karin BROECKER



Durant le grand week end de la Toussaint nous avons accueilli, pour les quatre jours, un géomètre allemand de Stuttgart qui était venu nous voir quelques mois auparavant. Il nous avait proposé de scanner le château en 3D. Il est donc venu avec sa femme et avec tout son matériel pour nous faire partager ses connaissances et ses réalisations passées.

Le résultat est époustouflant !!

Malheureusement lors de ce week end prolongé, la météo n'a pas été de la partie, il a plu quasiment sans discontinuer, et l'appareil laser n'aimant pas la pluie, le travail a dû être plusieurs fois interrompu.

Stefan et Karin ont apprécié l'accueil que nous leur avons réservé au château et reviendront pour continuer le travail et voir l'avancée des travaux.



Au nom de toute l'association, nous tenons à les remercier tous les deux pour le très très beau cadeau qu'ils nous ont fait et nous souhaitons également remercier Rémy et sa femme Solange pour les avoir hébergé et nourri durant ces quatre jours.

## Merci à l'IME d'Ingwiller

Comme chaque année, des jeunes de l'Institut Médico Éducatif d'Ingwiller sont venus nous aider au château. Les garçons, qui, pour certains, bénéficient d'une formation permanente en paysagisme, se sont armés de leurs débroussailleuses et ont tenté de vaincre l'assaut de la végétation ; pendant que les autres travaillaient avec nous au puits en nous aidant à remonter les seaux et en allant les vider à l'extérieur du rempart.

Une aide plus que précieuse, toujours très efficace et qui s'est soldée, comme toujours, dans la bonne humeur !



Débroussaillage le long du château côté Ouest



Travaux autour du puits



Merci à Mélanie, Nicolas, Émilie, Mike, Brandon, Yann et leur accompagnateur Yves.

## Merci à la Mairie de Dambach



Du sable nous a été livrée au début de la saison de maçonnerie mais le transporteur n'a pas réussi à monter le dernier petit raidillon avant d'arriver au château avec son camion. Il a donc déchargé sa cargaison en contrebas.

La Mairie de Dambach a généreusement bien voulu nous aider en mettant à notre disposition un agent communal pendant une matinée qui nous a remonté tout ce sable.

Nous tenons à les remercier de leur soutien.



## Merci à la Métallerie Willem

La métallerie Willem de Gumbrechtshoffen nous a gracieusement offert des panneaux de caillebotis afin de recouvrir le puits et voir sa profondeur (temporaire) une fois que nous aurons retiré la plateforme en bois actuelle.

Merci à eux pour leur générosité !



## Espace Publicitaire pour nos donateurs



### Contact :

M. Daniel FISCHER  
Courriel(s) : pylone@libertysurf.fr ou cristal-piscine@wanadoo.fr  
téléphone : 03.88.73.22.22  
fax : 03.88.73.22.77

### Les Aquatiques

3, Allée Joseph Bumb  
ZA de la Sandlach  
67500 HAGUENAU  
site : [www.lesaquatiques.fr](http://www.lesaquatiques.fr)



L'entreprise DTP Les Aquatiques est spécialisée dans la construction de piscine (piscine béton armé à la fissuration coffrages perdus armés au soutènement préfabriqués), vente de piscines hors sol, et piscine en kit avec assistance sur site.

DFP Les Aquatiques propose des services d'entretien, de pose de produits d'étanchéité et de sécurité, de rénovation et un SAV.

**Les entreprises qui aident les associations peuvent déduire une partie des sommes versées de leurs impôts, c'est en quelque sorte une forme de mécénat.**



Parc d'Activités du Tilleul  
67110 GUMBRECHTSHOFFEN  
Tél. : 03 88 72 95 19 - Fax : 03 88 72 99 40  
<http://metallerie-willem.fr>

### La métallerie willem :

Depuis sa création en 1952, la Métallerie WILLEM n'a cessé d'améliorer ses techniques et outils de production pour toutes constructions liées à la métallerie, serrurerie, menuiserie aluminium et au mobilier urbain.

La Métallerie WILLEM bénéficie d'un savoir-faire reconnu par la certification Qualibat et par le titre de « L'un des Meilleurs Ouvriers de France » obtenu en 1994 par Eric Willem.

La maîtrise des procédés permet à l'entreprise de concevoir, produire et installer des structures sur mesure pour les collectivités, professionnels et particuliers.



Rédactrice : Delphine AUDIBERT

## Nous contacter

### Association Cun Ulmer Grün

Château du Schoeneck  
Rue du Fischeracker  
67110 DAMBACH



Retrouvez nous sur le Web :  
<http://chateau.schoeneck.free.fr>

### Présidence

Jacques BRUDERER : 06 08 00 69 86

### Secrétariat

Marc SCHAMPION : 06 79 97 39 33

### Travaux, Autorisations, Dons

Patrick CLAUDE : 06 20 52 56 27

### Accueil, Événementiel, Communication

Frédéric ERARD : 06 82 09 93 38

Pour tous contacts : [chateau.schoeneck@gmail.com](mailto:chateau.schoeneck@gmail.com)