

Château du Schoeneck

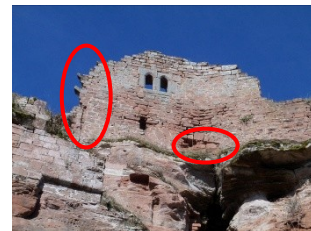
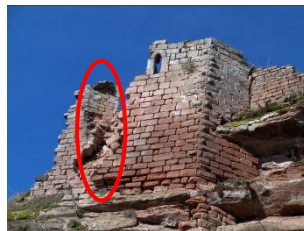
Sauvons le logis seigneurial



Le logis Nord (ou logis seigneurial) se disloque en plusieurs endroits et ce depuis quelques années déjà.

Le premier mur a déjà perdu une partie de son chaînage d'angle. Ce qu'il en reste menace de plus en plus de s'effondrer en s'ouvrant en deux, menaçant la circulation des visiteurs sur le rocher Nord.

Le second mur est soutenu en partie par un arc de décharge qui souffre également des assauts du temps. La clé de voûte commence à montrer des signes de faiblesse.



Il devient plus qu'urgent de prévoir des travaux de sécurisation et de mettre en place tout ce qui est nécessaire à la sauvegarde de ces pans de mur qui font partie intégrante des joyaux du Schoeneck.

Un devis est en cours d'élaboration mais, en l'état actuel des choses, les moyens de l'association sont limités et ne permettent pas la sauvegarde de ces derniers. Nous devons trouver des solutions (matérielles, techniques et financières) pour éviter que tout ce pan de mur ne s'écroule, entraînant dans sa chute une belle fenêtre. Beaucoup ont déjà été très généreux et nous les remercions!

Nous avons donc ouvert une souscription de 5 000 parts à 10€. Vous pouvez souscrire à une ou plusieurs parts, il suffit de nous retourner ce coupon dûment rempli accompagné de votre règlement. Pour plus d'informations, vous pouvez nous contacter au château ou via Internet à l'adresse suivante :

chateau.schoeneck@gmail.com

Dès réception de votre règlement, vous recevrez un justificatif.

✂

Nom : Prénom :

Adresse :

Code postal : Commune :

Téléphone : / / / / / / / /

Courriel :@.....

Je souscris à part(s) et je verse donc un chèque de €, libellé à l'ordre de :

**Association Cun Ulmer Grün
Château du Schoeneck rue du Fischeracker
67110 DAMBACH**

Compte rendu de l'Assemblée générale



Notre assemblée générale a eu lieu le 19 janvier 2013 à Niederbronn-les-Bains dans la salle du Moulin 9.

Merci à toute l'équipe de la Maison de l'Archéologie des Vosges du Nord qui nous a très bien accueilli.



Nouveau comité

Quelques changements ont eu lieu parmi les membres du comité :

Président	Jacques BRUDERER	jacbruderer@gmail.com
Vice président	Thomas BECHT	thomas.becht@yahoo.fr
Secrétaire	Marc SCHAMPION	marc.schampion@gmail.com
Secrétaire adjointe	Delphine AUDIBERT	delphinaud@hotmail.fr
Secrétaire international	Rémy VALENTIN	remy.valentin@gmail.com
Trésorier	Patrick CLAUDE	chateau.schoeneck@gmail.com
Trésorière adjointe	Martine BENAROCH	jcbenaroch@hotmail.fr

N'hésitez pas, tout au long de l'année, à nous faire part de vos remarques ou de vos suggestions pour que nous puissions nous améliorer dans tous les domaines.

Statistiques 2012

La Secrétaire adjointe a exposé quelques chiffres :

- 859 journées de présence cumulées par les membres en 2012.
- 255 journées de présence cumulées où de personnes extérieures sont venues nous aider de manière ponctuelle (ICE, journées de « tourisme citoyen », CFA Taille de pierre de Saverne, IME d'Ingwiller, Scouts de diverses provenances, personnes individuelles).
- 1114 journées de présence cumulées au total au château du Schoeneck en 2012.
- 27 nouveaux membres en 2012.
- 149 journées sur l'année où il y avait une présence sur le chantier.
- Un graphique récapitulatif des présences de chaque membre a été présenté.

Repas



L'assemblée générale a été suivie d'un très bon repas au foyer protestant de Niederbronn-les-Bains.

Merci à Patrick pour avoir tout organisé pour le repas et à Eddy pour avoir préparé la salle. Merci également à tous ceux qui ont apporté leur aide au cours de cette soirée.



Appel à cotisations

Le montant de la cotisation annuelle est inchangé. Il est de 12€ pour l'année. Cette dernière permet de payer l'assurance qui nous couvre.

Si vous n'êtes pas encore membre de notre association et que vous souhaitez le devenir, vous pouvez envoyer votre cotisation par chèque avec la fiche d'inscription (disponible sur notre site internet) dûment remplie à l'adresse du siège de l'association.

Je rappelle qu'il est obligatoire de s'acquitter de cette cotisation pour être membre de l'association et pour pouvoir travailler sur le chantier. Les personnes qui ne l'ont pas encore réglée peuvent l'envoyer par chèque à Patrick notre trésorier ou à l'adresse du siège de l'association :

**Association Cun Ulmer Grün
Château du Schoeneck
rue du Fischeracker
67110 DAMBACH**

Merci d'avance.

Compte rendu des chantiers réalisés en janvier 2013

Encore de bons repas ...

... pour bien commencer la nouvelle année

Pour respecter notre tradition, nous avons débuté l'année avec un très bon repas : toasts au foie gras - saumon, chapon sauce forestière et pommes dauphines.



Et comme chez nous tout prétexte est bon à prendre, nous avons également tiré les rois après avoir dégusté un autre bon repas.



Nettoyage du rempart

Le nettoyage du bas du rempart s'est poursuivi afin d'aplanir la surface pour pouvoir à terme y installer l'échafaudage qui permettra de refaire tous les joints.

Certains ont continué à brosser les joints afin de les débarrasser de leurs impuretés (sable, terre et racines).



Débroussaillage

Une grande partie du rocher du logis Nord a été débroussaillé et nettoyé.



Déblaiement en contre bas de la poterne

Nous avons déblayé une partie de la terre en contre bas de la poterne afin d'élargir le chemin pour pouvoir remettre le monte charge à sa place avant les beaux jours.

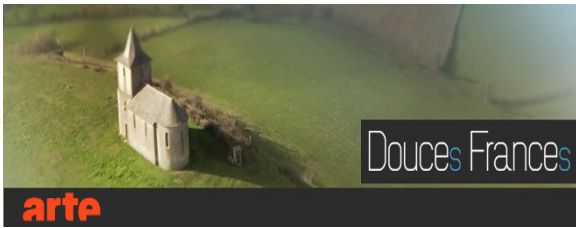


Nouvelles recrues

Deux nouvelles recrues féminines sont venues grossir nos rangs en ce début d'année. Il s'agit de Vereine et de Stéphanie.

Nous leur souhaitons la bienvenue !

ARTE : Douces Frances



Le reportage de la série Douces Frances concernant l'Alsace a été diffusé pour la première fois le 27 janvier 2012.

Par la suite il a été rediffusé le 3 février 2012, le 10 février 2012, le 7 avril 2012, le 25 décembre 2012 et le 15 janvier 2013.

Une très belle vitrine qui reflète bien l'esprit de l'association !

Articles parus dans les DNA

DNA MOLSHEIM OBERNAI

MARDI 1 JANVIER 2013

ON EN PARLE

PAYS DE BARR Concours photo « À la découverte des châteaux forts d'Alsace »

Le Spesbourg a la cote

Trois photos du château du Spesbourg ont été primées lors de la remise des prix du concours photo « À la découverte des châteaux forts d'Alsace », organisée par l'association des Amis du château d'Andlau.

LES LAURÉATS du concours se sont récemment retrouvés au conseil général du Haut-Rhin pour recevoir leurs prix. Le photo vainqueur présentait le château du Schoeneck. Dans les 14 autres, trois du Spesbourg, dont le deuxième prix. De façon générale les châteaux forts autour du Mont Sainte-Octave étaient particulièrement bien représentés puisque figuraient également au palmarès une photo du Drenner, une du Landsberg et une du Kagelfels.

Valoriser le patrimoine castral

En accueillant les gagnants à Colmar, le président du conseil général Charles Bortner a souligné le succès de cette initiative. Plus de 1 000 photos ont été postées sur le site de l'association des Amis du château d'Andlau et près de 3 000 internautes se sont exprimés dans le cadre de la sélection des clichés. Raouf Bock, le président de l'association, et Guillaume d'Andlau, l'instigateur de ce concours, ont souligné l'importance de la valorisation de ce patrimoine castral.

Se fendant sur les réactions enthoustes après le double passage en 2011 et 2012 du documentaire de *Des Rocmes et des Aïtes* sur les châteaux forts d'Alsace, Guillaume d'Andlau a



« Fils d'étoile », la photo du château d'Ortenbourg de Thierry Demange, de Kraft, a obtenu un prix spécial du jury.

souigné que les châteaux forts de montagne, au nombre très pressamment (près de 80 vités). Depuis dix ans, de nombreuses associations alsaciennes ont vu le jour dans le but de conserver les châteaux forts en ruine. Elles rassemblent des bénévoles qui font un travail de terrain allant du simple débroussaillage à du travail de maçonnerie pour sécuriser les sites et permettre aux promeneurs de continuer à les visiter.

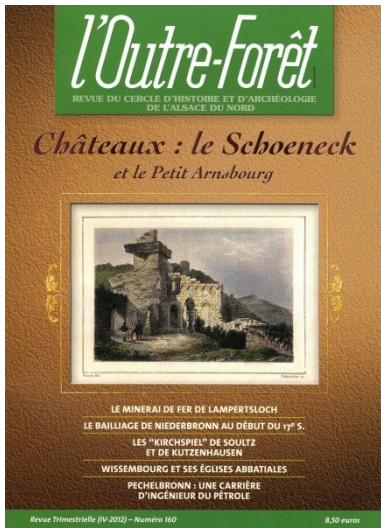
des Pyrénées construits à ce titre un exemple de ce qu'il est possible de faire. Ce projet est très fortement encouragé par l'association des Amis du château d'Andlau, soutenue par de nombreux acteurs du patrimoine et du tourisme alsaciens, à ainsi décidé d'organiser ce concours.

Une façon de proposer aux visiteurs d'Alsace ou d'ailleurs de découvrir ces monuments selon l'esprit de Marcel Probst pour lequel « le véritable voyage de découverte ne consiste pas à chercher de nouveaux paysages, mais à avoir de nouveaux yeux ».

www.chateausandlau.com
info@chateausandlau.com
Contact: Guillaume d'Andlau,
06 75 65 10 28

Mardi 1er janvier 2013 : remise des prix du concours photo d'Andlau

Parution de la revue L'Outre - Forêt



Le Schoeneck est à l'honneur dans la revue trimestrielle de **L'Outre-Forêt** sortie en ce début d'année (IV-2012 - numéro 160 (ci-contre)). 15 pages sont consacrées à notre association dont 4 planches couleurs. L'article a été rédigé par notre secrétaire, Marc SCHAMPION.

Le Cercle d'histoire et d'archéologie de l'Alsace du Nord (CHAAN) a été fondé en 1972. Il est ouvert à tous ceux qui s'intéressent à l'histoire mouvementée de l'Alsace du Nord.

Le secteur géographique correspond, en gros, à l'ancien arrondissement de Wissembourg, limité par le Pays de Hanau à l'ouest, le pays de Bitche et la Lauter au nord, le Rhin à l'est, et la forêt de Haguenau au sud.

Le Cercle publie une revue trimestrielle, *l'Outre-Forêt* (64 pages en moyenne). Elle est distribuée aux membres abonnés, mais se trouve également en vente dans différentes librairies ou maisons de la presse du Bas-Rhin.

Le comité du Cercle compte une quinzaine de membres. Il se réunit toutes les six semaines.

DNA RÉGION DOMANÈCHE 6 JANVIER 2013

BAS-RHIN Patrimoine

Touristes au chevet des châteaux

Des séjours avec hébergement et activité de restauration de châteaux vont être commercialisés cette année sur cinq sites en ruine du Bas-Rhin suite à un test réalisé en 2012.



Travaux archéologiques lors d'une journée d'entretien au château d'Andlau en 2011. C'est ce type d'entretien qui va être proposé aux touristes cette année.

L'Alsace est une région riche en châteaux forts, mais ils sont de plus en plus délaissés. Les associations de bénévoles ont donc décidé de proposer des séjours avec hébergement et activité de restauration de châteaux forts en ruine. Les associations de bénévoles ont donc décidé de proposer des séjours avec hébergement et activité de restauration de châteaux forts en ruine. Les associations de bénévoles ont donc décidé de proposer des séjours avec hébergement et activité de restauration de châteaux forts en ruine.

« Il n'y a pas d'obligation »

Fédérer les associations



De gauche à droite: Antoine Bortier (Château Forts Nevers) et Guillaume d'Andlau (Château Forts Nevers).

Les associations de bénévoles de châteaux forts se sont réunies à Colmar pour discuter de la mise en place de séjours avec hébergement et activité de restauration de châteaux forts en ruine. Les associations de bénévoles ont donc décidé de proposer des séjours avec hébergement et activité de restauration de châteaux forts en ruine.

Dimanche 6 janvier 2013

DNA HAGUENAU / WISSEMBOURG - PRATIQUE

L'AGENDA

Niederbronn-les-Bains

AG DE L'ASSOCIATION CULTURELLE DES AMIS DU PATRIMOINE CASTRAL (A.P.C.)

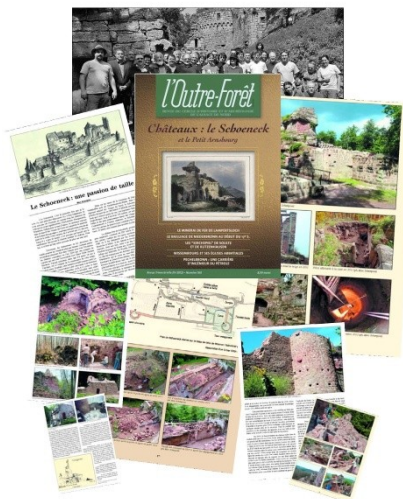


L'association cultuelle des Amis du Patrimoine Casteau invite à son assemblée générale qui se déroulera samedi à 18 h, au musée de l'archéologie à Niederbronn-les-Bains. Infos: 03 87 21 11 11

Mercredi 16 janvier 2013

Le Cercle en bref :

- O Objectifs : - faire connaître l'Outre-Forêt et son histoire
- défendre son patrimoine
- O Activités : - publication de *l'Outre-Forêt*
- autres publications
- conférences
- stands
- atelier archéologique
- atelier généalogique (AGAWÉ)
- atelier paléographique (AGAWÉ)
- O Nombre d'adhérents : 900 environ
- O Tirage moyen de la revue *l'Outre-Forêt* : 1 300 ex.
- O Réunions/ateliers : Ancienne synagogue
Rue de la Bergerie
67250 Soultz-sous-Forêts



Vous pouvez retrouver les anciennes revues déjà parues en vous connectant sur le site Internet du Cercle :

<http://loutreforet.free.fr>

Les commandes sont à adresser à M. René Schellmanns, 4, rue de l'Ecole, 67250 Lampertsloch (tél : 03 88 80 77 26). Vous pouvez libeller votre chèque bancaire ou postal à l'ordre de : CHAAN (Cercle d'histoire et d'archéologie de l'Alsace du Nord). La revue est en vente au prix de 8,50€. Les frais de port s'ajoutent au montant de la commande.

Vous pouvez également retrouver ces revues dans certains points de vente :

- à Haguenau (Maison de la Presse, Librairie Vicenti),
- à Soultz-sous-Forêts (Tabac - Presse Jung),
- à Lembach (Papeterie Sommer), ...
- à Wissembourg (Office du tourisme, Librairie « A livre ouvert », Tabac de la Lauter)
- à Strasbourg (Librairie Gangloff place de la cathédrale)

Divers

Rapport de fouilles du puits

Le rapport de fouilles du puits a été rendu aux autorités compétentes début janvier 2013. Une nouvelle demande de fouilles a été déposée afin de poursuivre le travail commencé en collaboration avec René Kill.

Coupe de bois

Un nouveau billot pour fendre le bois a été mis en place devant le bastion. Il nous sera d'une grande utilité au vu des températures que nous avons en ce moment.

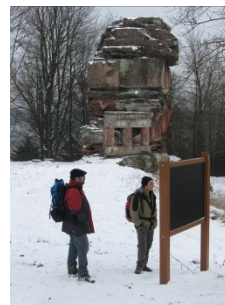


Sortie rando à la Wasenbourg et à la tour du Wasenkoepfle

Le samedi 19 janvier certains membres de notre association, au vu de la météo, ont décidé de parcourir les environs de Niederbronn-les-Bains, à la découverte (ou re découverte) des trésors environnants.

Nous nous sommes donc dirigés vers le château de la Wasenbourg. Puis, après avoir pique - niquer nous avons poursuivi notre route vers la tour du Wasenkoepfel.

Une marche qui nous a, à tous, fait un bien fou. Initiative à réitérer lorsque les températures et la météo seront peu clémentes pour travailler au Schoeneck.



Château de la Wasenbourg



Tour du Wasenkoepfel



Projets pour 2013 et les années qui vont suivre ...

Rapport de sondage 2012

Le rapport des sondages réalisés en 2012 dans le passage et les «logis Renaissance» va être finalisé et rendu aux organismes compétents d'ici le mois de mars.

Autorisation de fouilles pour poursuivre dans le puits

Une nouvelle demande de fouilles a été déposée afin de poursuivre le travail commencé en collaboration avec René Kill.

Permis de construire

En 2011 nous avons déposé un permis de construire sur 5 ans pour des travaux de maçonnerie et de consolidations. Deux années se sont écoulées et de nombreux travaux ont déjà été réalisés mais il en reste encore beaucoup à faire. Les travaux autorisés vont donc se poursuivre cette année.

Signature du bail

La signature d'un bail avec les propriétaires est toujours en cours. Elle se poursuivra cette année.

Logis Nord Est

Le logis Nord est en train de s'effondrer. Nous ne disposons pas, pour l'instant, des moyens financiers, techniques et matériels pour pouvoir intervenir. Nous lançons actuellement une souscription et cherchons des mécènes afin de récolter suffisamment d'argent pour pouvoir empêcher sa destruction totale. Un partenariat avec la Fondation du Patrimoine est entamé et nous avons demandé à une entreprise de nous faire un devis pour prévoir le montant des travaux.

Plan en 3D du château

Le scanner en 3D complet du château va se poursuivre avec l'aide des géomètres allemands Stefan et Karin Broecker. Il permettra, à terme, d'avoir des plans précis et informatisés du sol et des élévations. Nous aurons ainsi une modélisation complète du site.

Archives allemandes

Des volontaires germanophones seront sollicités pour rechercher des archives dans différentes villes allemandes afin d'essayer de retrouver un maximum d'informations permettant d'en savoir plus sur l'histoire du château.

Collaborations diverses

- Les divers partenariats que nous avons entamés cette année vont se poursuivre.
- Le Centre de Formation d'Apprentis de taille de pierre de Saverne a signé en 2012 un partenariat sur 3 ans avec notre association afin de remonter notamment la première porte en ogive du château.
- L'IME d'Ingwiller reviendra nous aider à l'entretien du site (débroussaillage).
- Les Scouts reviendront nous aider à divers petits aménagements afin d'améliorer la qualité de l'accueil et la circulation dans et autour du château.
- Les journées de « tourisme citoyen » seront reconduites cette année. Des week-ends « bâtisseurs de châteaux forts » vont être mis en place et seront expérimentés cette année dans plusieurs châteaux d'Alsace.
- Un calendrier des manifestations sera mis en place au château et sur le web.
- Des visites organisées dans le cadre du Carnet du Parc auront lieu cette année : les 11 mai, 22 juin et 13 juillet. Ces mêmes visites auront lieu également en allemand le 30 mai.
- D'autres manifestations sont prévues : Photofolies, journées du Patrimoine, ...

Maison des Châteaux Forts d'Obersteinbach

La Maison des Châteaux Forts d'Obersteinbach, fermée depuis un an, va ré-ouvrir courant 2013.

Les bénévoles qui s'en occupent cherchent un budget pour financer un poste (à mi-temps dans un premier temps). Cette maison qui appartient à la mairie d'Obersteinbach sera « rafraîchie » pour être plus attractive (expositions de photos des divers châteaux aux alentours, expositions d'objets retrouvés lors de fouilles en collaboration avec la Maison de l'Archéologie des Vosges du Nord, organisation de randonnées vers les châteaux du coin, ...) Elle servira donc de vitrine à notre association.

Impôts

Nous sommes en train de nous renseigner aux impôts pour savoir si nous avons le droit de délivrer des reçus fiscaux pour les personnes qui nous font des dons ou qui souhaiteraient nous en faire. En Alsace nous sommes soumis au droit local, nous avons donc une autre législation que le « reste de la France » en cette matière. La procédure est en cours. Dès que nous aurons plus d'informations vous en serez informés.

Accueil de scolaires

Nous avons de plus en plus de demandes des enseignants. Il faudrait leur proposer des activités courtes et variées.

Vente de Lammele : un grand succès

Plusieurs parties d'un moule d'agneau de Pâques ont été retrouvées au château du Schoeneck il y a quelques années (voir *Info Schoeneck des mois de Septembre-Octobre 2012*). Monsieur Wehring, potier à Soufflenheim, nous en a fait des copies qui sont en vente par et pour notre association.



Ils sont en vente au prix de 30€ (frais de port inclus).

N'hésitez pas à entrer en contact avec nous,
c'est une idée de cadeau sympa et original
et c'est pour la bonne cause ...

Les commandes sont à passer auprès de Patrick
(par téléphone au 07.50.40.87.90 ou par mail à
chateau.schoeneck@gmail.com)

Moule à agneau pascal (Lammele), réalisé par M. Wehring, potier à Soufflenheim. Il est couvert d'un vernis inspiré de la couleur d'origine, d'après un moule de la fin du XVI^e siècle, trouvé au château par les bénévoles de l'association "Cun Ulmer Grün".

Taille: 12cm x 8cm. Fourni avec le drapeau orné du blason du Schoeneck, pince et recette.

Cette opération a remporté un franc succès. Nous avons donc décidé de la poursuivre.

Pour que vos commandes soient honorées dans les temps, pensez à réserver vos commandes auprès de Patrick, Pâques va arriver très vite

Un grand merci à Monsieur Wehring bien évidemment pour nous les avoir fabriqués dans des délais parfois très courts (période de Noël), et vous tous qui avez contribué à ce beau succès.

Remerciements

Entreprise Lukas

Il y a quelques mois, l'entreprise LUKAS nous a généreusement prêté des goulottes de chantier afin que nous puissions évacuer la terre à l'extérieur du rempart. Elles nous ont été d'une grande aide. Nous tenons à les remercier.

Relais Mousquetaire d'Oberbronn

Nous tenons à remercier tout particulièrement Cathy KIRMIS et son mari qui tiennent le relais Mousquetaire à Oberbronn pour les dons en nature qu'ils nous font très régulièrement lors de nos passages. Un grand et gros merci à eux.

Pour info : sachez qu'ils sont ouverts 7 jours sur 7, y compris le dimanche matin. N'hésitez pas à faire vos petits achats chez ce genre de commerçants, c'est comme ça et grâce à eux qu'on évitera la désertification des campagnes.

Ordinateur portable

L'association s'est dotée d'un ordinateur portable (qui se trouve chez la secrétaire adjointe) pour pouvoir y stocker tous les documents que nous avons en notre possession (et ils sont nombreux).

Si vous avez des documents en votre possession que vous souhaiteriez mettre à disposition de l'association, merci de vous faire connaître et de nous les transmettre.

Chèvrerie d'Obersteinbach

La chèvrerie d'Obersteinbach nous a généreusement offert de quoi nous rassasier en fromage lors des bons repas que nous faisons. C'est leur manière à eux de nous soutenir dans ce que nous entreprenons. Il y en avait de toute sorte : fromages frais, naturels, poivrés, aux fines herbes, affinés, marinés, ... bref nous nous sommes régales! Un grand merci à eux.

Espace publicitaire pour nos donateurs

Ferme du Steinbach : la passion du fromage et des chèvres



Ferme du Steinbach :

6 rue de la Rohrmatt
67510 Obersteinbach
Tél : 03 88 09 57 42 / 06 83 23 42 69
Site internet : www.fermedusteimbach.fr



Nichée à Obersteinbach, entre Wissembourg et Bitche, la Ferme du Steinbach mérite d'être découverte, car c'est ici que Pierre et Rita Sturtzer ont donné vie à leur passion. Le résultat : une chèvrerie unique et des fromages délicieux.

Ce sont 120 chèvres laitières qui font la renommée de l'endroit. On y vient en voisins, mais aussi de loin pour découvrir les produits de la ferme : 70 % de la vente y est directe. Ce sont les fromages qui font parler. Ils sont frais, naturels, poivrés, aux fines herbes, ou à l'ail des ours ou affinés... Les recettes sont multiples et savoureuses.

La ferme vit au rythme des saisons proposant, en plus, de mai à octobre, des yogourts naturellement frais, ou encore, tout au long de l'année, des tourtes, des friands et de délicieuses faisselles. L'été et les beaux jours, on s'y attarde même pour pique-niquer ou manger de la glace « maison ».

Mais la ferme du Steinbach est aussi connue pour son accueil. On peut ainsi venir la découvrir en famille, en groupe dans le cadre de visites accompagnées d'une dégustation et l'on passe ensuite au magasin, se faire plaisir et faire plaisir à celles et ceux qui aiment les bonnes choses.

Vous pouvez retrouver ces producteurs aux marchés hebdomadaires les mardis et vendredis à Haguenau et les mercredis à Brumath.

Entreprise LUKAS

8 Impasse des Sapins
67270 Wickersheim-Wilshausen



Gérant : LUKASZEWSKI Sébastien

Portable : 06.99.46.56.15

www.lukas-67.com



L'entreprise **LUKAS** s'occupe de votre toiture neuve ou à rénover, notre expérience et nos références seront gage de qualité.

Que ce soit en terme de petits chantiers comme en grandes réalisations, l'entreprise **LUKAS** est spécialisée pour les particuliers, les entreprises, les agriculteurs, les collectivités et les industries.



Rédactrice : Delphine AUDIBERT

Date de diffusion : 01/02/2013

Nous contacter

Association Cun Ulmer Grün

Château du Schoneck
Rue du Fischeracker
67110 DAMBACH



Retrouvez nous sur le Web :
<http://chateau.schoneck.free.fr>

Présidence

Jacques BRUDERER : 06 08 00 69 86

Secrétariat

Marc SCHAMPION : 06 79 97 39 33

Travaux, Autorisations, Dons

Patrick CLAUDE : 07 50 40 87 90

Accueil de groupes allemands

Rémy VALENTIN : 03 72 29 16 49

Pour tous contacts ou demande de visites guidées en groupe : chateau.schoneck@gmail.com