

Château du Schoeneck

Compte rendu des chantiers réalisés en octobre 2013

Fouilles archéologiques du puits : chronique mois par mois

Le puits a été comblé lors de la destruction du château en 1680 par les troupes françaises de Louis XIV pour qu'il ne puisse plus servir à nouveau. Les matériaux glanés autour, issus du démantèlement du château, ont été jetés (ou cachés) dedans. C'est ainsi que nous retrouvons de nombreux blocs provenant du haut-logis Sud, dont la chapelle « en kit » (éléments de portes, voûtes, corniches, autel...) et des fenêtres du logis Renaissance de la basse-cour.

Depuis le 1er juin et jusqu'au 31 octobre 2013, nous avons l'autorisation, unique en France pour une association telle que la nôtre, de fouiller ce puits.

L'aventure du puits : épilogue

Le nettoyage de la ruelle qui avait servi à tamiser les boues noires du fond du puits a été fait, l'étude complète par René Kill se poursuit, le dernier scann 3D est en cours.

L'année prochaine, les résultats seront publiés et le puits remis en valeur et en activité.

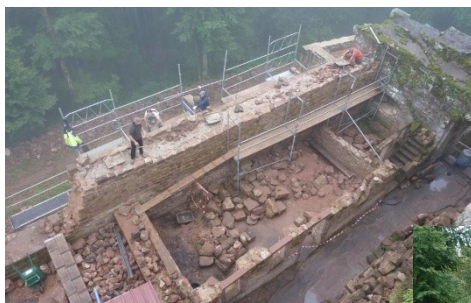
Encore un grand merci à tous les membres dévoués de Cun Ulmer Grün et à tous les partenaires qui nous ont supporté de toutes sortes de manières !



Rempart Est et bâtiment Renaissance

Après encore quelques journées épiques de maçonnerie, le rempart est arrivé à la hauteur que nous souhaitons (qui n'est pas encore la hauteur d'époque).

Le dessus a été maçonné de manière non linéaire et une pente a été formée pour que l'eau s'écoule vers l'extérieur. Nous attendons maintenant les beaux jours et une réunion avec la DRAC pour se mettre d'accord sur la forme du toit que nous pourrions poser sur les murs fraîchement rénovés.



Le logis Renaissance a aussi bénéficié de nos soins : avant l'hiver, les arases et certains joints trop creusés ont été protégées par du mortier. Quelques nouveaux membres, dont le couple Thierry et Annelise ont profité d'un de ces murs pour se former à la construction en pierre.



Glacis Est

Le rempart étant achevé pour cette année, le glacis (zone dégagée à l'extérieur du rempart) méritait un bon « rangement ».

Tous les moellons stockés en vrac ont été mis en tas bien calés pour gagner de la place et faire un stock mieux accessible pour piocher dedans au besoin. De l'avis général, cela ressemble à un mur païen. Le but est aussi de pouvoir passer avec un chargeur pour amener l'échafaudage au pied du mur en contrebas du chaînage d'angle à réparer.



Future plate-forme pour échafaudage au Nord-Est : cette zone a été dégagée des tas de moellons, une mise à plat du glacis à cet endroit sera réalisée en prévision des gros travaux du logis Nord l'année prochaine.



Travaux d'entretien divers

Nettoyages des différents poêles et barbecues, mise au sec de bois pour l'hiver, débroussaillage constant du site, ... font partie des travaux récurrents avant les grands froids de l'hiver.



Logis seigneurial Nord

Le dossier de financement du chaînage d'angle est bouclé. Après tant d'années d'espoir, nous arrivons à la fin des démarches administratives : le permis de construire est finalisé et accordé, les demandes diverses de financement de ces travaux (DRAC, Région, Département, Propriétaire) sont accordées, mais, crise oblige, un peu moins que ce qui était annoncé au départ.

Si vous voulez participer financièrement à ces travaux un soutien est le bienvenu (dix euros c'est un sac de chaux). Si tout va bien et que la météo nous est favorable, le début des travaux est prévu pour le printemps 2014 et devrait durer 4 mois environ.

Patrick Claude



Le haut-logis Nord se disloque en plusieurs endroits et ce depuis quelques années déjà.
Le premier mur a déjà perdu son chaînage d'angle. Ce qu'il en reste menace la circulation des visiteurs sur le rocher Nord.

Ce mur de 700 ans constitue un des joyaux du Schoeneck et ne doit pas disparaître. Les travaux qui seront réalisés par une entreprise spécialisée coûtent cher : 120 000 €.



Enfin, après des années d'efforts, la restauration du chaînage d'angle va enfin pouvoir se faire au printemps et été 2014.

Le permis de construire vient de nous être accordé et les dossiers de promesses de subventions des différents acteurs de cette restauration sont en cours de finalisation (Région, Département, DRAC, Propriétaire, Association Cun Ulmer Grün).

Nous tenons tout particulièrement à remercier chaleureusement toutes les personnes qui ont, de près ou de loin, grâce à la mise en place il y a deux ans du parrainage de pierres pour le sauvetage de ce chaînage, ont fait des dons et nous ont soutenu.

C'est grâce à vous tous que nous allons pouvoir remonter un « pan » de l'histoire du château du Schoeneck.

Merci encore à tous!

Cependant, il reste encore beaucoup à faire et cette magnifique ruine continue de subir les ravages du temps. C'est pourquoi la souscription de 5 000 parts à 10€ est toujours ouverte.

Vous pouvez souscrire une ou plusieurs parts, il suffit de nous retourner ce coupon dûment rempli accompagné de votre règlement.

Pour plus d'informations, vous pouvez nous contacter au château ou via un mail à l'adresse suivante :

chateau.schoeneck@gmail.com

Dès réception de votre règlement, vous recevrez un justificatif officiel.

✂

Nom : Prénom :

Adresse :

Code postal : Commune :

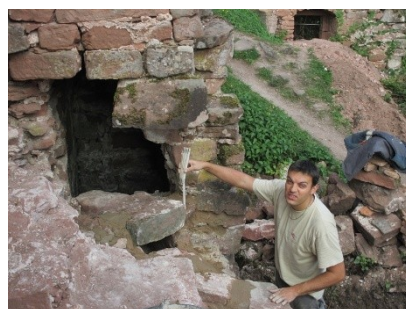
Téléphone : / / / / / / / /

Courriel :@.....

Je souscris à part(s) et je verse donc un chèque de €, libellé à l'ordre de l'association.

✂

Grande salle voûtée entre les deux rochers



La consolidation a pu être menée à bien. Une pierre pendue dans le vide et qui soutenait tout un pan de mur a été soutenue par un bloc de maçonnerie.

Ce pan étant compris dans notre permis de construire pour consolidation, sera complètement jointoyé l'année prochaine.

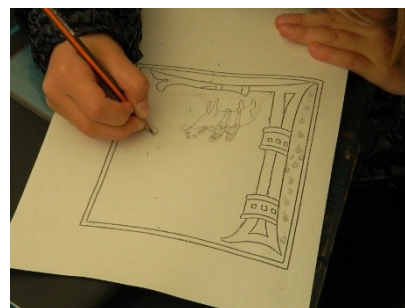
Sauvé de justesse !



Visites

Ecole élémentaire de Weitbruch

Nous avons accueilli 60 élèves de l'école élémentaire de Weitbruch. Ils ont été divisés en 5 groupes de 12, chacun ayant une tâche précise: (initiation fouilles, puits, découverte de l'architecture, chants, etc...) : il y en avait partout mais ce fut bien encadré.



Groupe de marcheurs de Karlsruhe

Un groupe de marcheurs de Karlsruhe a investi à son tour les lieux : 63 enthousiastes qui ont bénéficié des meilleures conditions possibles et des explications lumineuses de guides germanophones compétents.



Conseil Municipal de Niederbronn-les-Bains

Visite du conseil municipal de Niederbronn, député-maire en tête pendant qu'au-dessus ça maçonnait dur.



Entreprise Lilly

Nous avons accueilli pour une journée 4 stagiaires de l'entreprise pharmaceutique Lilly.

Le concept : tous les salariés de Lilly ont une journée payée pour aller rendre service à des associations. Cette année, les associations de préservation de châteaux ont eu droit à leur présence.

Excellente journée pour tous : la pluie s'est arrêtée à temps et nous avons pu faire du remplissage sur le rempart. Dépayssant pour eux et sympa pour nous.



Association Evasion de Mietesheim et Club Vosgien d'Obernai

L'association socioculturelle Evasion de Mietesheim - Uttenhoffen est venu découvrir notre château.



Le Club Vosgien d'Obernai et un groupe d'allemands étaient également présents .

Tous ont été très intéressés et épatés par notre travail.



Scouts de Hoenheim

Groupe de 7 scouts de Hoenheim. Ils étaient déjà venus, les voici de retour :

les filles ont commencé par nettoyer des poteries puis tout le monde a continué l'élargissement de l'accès à la plateforme Nord-Est.



DNA / Haguenau du 04-10-2013

ROUNTZENHEIM Classe de CM1-CM2

À la découverte du Schoeneck

Jeudi 26 septembre, les élèves de la classe de CM1-CM2 de l'école de Rountzenheim sont venus au Château de Schoeneck.



Les élèves sur les traces de l'histoire. PHOTO DNA

ILS Y ONT VÉCU une journée riche en découvertes. Leur enseignante Delphine Bonnier, deux parents d'élèves et deux membres de l'association Cun Ulmer Grün (qui restaure bénévolement les ruines depuis l'an 2000), étaient présents pour les accompagner dans des ateliers variés : recherches botaniques, course d'orientation, fouilles archéologiques, péage d'éléments architecturaux... Tous ont eu la surprise d'observer à plus de 20 mètres de profondeur qui est en train d'être fouillé. La journée s'est terminée par

la découverte d'un jeu de société dont des traces ont été retrouvées récemment au Schoeneck sur une pierre et un banc du XVII^e siècle : la marelle. Le beau temps fut de la partie ; les enfants ne voulaient plus s'en aller... Ils sont repartis avec du grain à moudre en classe dans les semailles à venir !

Dernières Nouvelles d'Alsace / Haguenau

A la découverte du Schoeneck, 04 octobre 2013.

DNA / Haguenau du 16-10-2013

WEITBRUCH Une sortie de l'école à Dambach

Percer les secrets du château du Schoeneck

Début octobre, les classes de CE2 de M^{me} Segaux et de CM1 de M. Christophe de l'école de Weitbruch sont parties percer quelques-uns des secrets du château de Schoeneck pour une séance d'histoire grandeur nature sur les hauteurs de Dambach.



Une visite enrichissante pour les petits ateliers. PHOTO DNA

DANS UN SILENCE de chapeaux se penchent à l'écoute, les élèves ont grisé d'assaut les ruines de l'édifice dressé sur son piédestal de grès. La histoire que l'on devine importante se nouait autour d'un jeu de société, une marelle, que l'on découvre actuellement entre les mains des nombreux bénévoles de l'association Cun Ulmer Grün. Accompagné par un chant médiéval, son président Jacques Bouchard guidait les différents groupes à travers le château, les adultes et les enfants s'échangeant régulièrement la parole, ainsi que tout le travail nécessaire à la reconstruction. Les deux classes ont notamment aperçu la poutre, depuis son entrée, en un moment, des notes de la chapelle.

Les deux classes ont notamment aperçu la poutre, depuis son entrée, en un moment, des notes de la chapelle. Les plus belles d'entre elles se trouvent le site de la légende des chevaliers, que l'on peut aussi lire sur le site de l'association. Cette journée riche en découvertes a permis aux élèves de toucher du doigt l'histoire médiévale des Vikings du Nord, au sens propre comme au sens figuré. Nombreux sont ceux qui savent certainement plaisir à retrouver sur le site pour commencer leur famille sur les traces du passé de leur région.

Dernières Nouvelles d'Alsace / Haguenau

Percer les secrets du château du Schoeneck, 16 octobre 2013.

DNA / Pays de Barr et du Bernstein ANDLAU Patrimoine du 26-10-2013

Des employés solidaires

Cette semaine, des employés de l'entreprise pharmaceutique Lilly, basée à Fegersheim, sont arrivés au château d'Andlau armés de pelles et de pioches.

Alain, Gabriel, Frédéric, Étienne... connaissent le château d'Andlau. Ils étaient déjà venus se promener dans le secteur. Leur présence s'inscrit cette fois dans le cadre de la semaine édition du « days of service » (jour de service) mis en place au niveau mondial par l'entreprise pharmaceutique et déclinée en Alsace pour la deuxième année. Il a été proposé aux 1 500 collaborateurs de Fegersheim de consacrer 876 heures supplémentaires à une association. Huit collectifs avaient été sélectionnés dans le domaine de la santé, de la solidarité, du sport et du patrimoine.

« Je suis content d'avoir apporté ma pierre à ce défi »



Au total, ce sont près de 50 collaborateurs qui sont passés au château d'Andlau. (1)

Ce dernier était représenté par l'association Châteaux vivants, qui rassemble huit associations du Bas-Rhin œuvrant autour de la préservation des châteaux forts. Les châteaux de Carolsbruck, Schoeneck, Kagelsberg et Andlau ont été retenus pour cette occasion. L'association du château d'Andlau s'est portée volontaire pour accueillir les collaborateurs de Lilly sur cinq journées entre le 10 et le 24 octobre. Pour l'association, cette action s'inscrit dans la continuité des nombreux projets qui font du château un lieu de rencontre, de

partage et de sensibilisation au patrimoine, quelle que soit son approche. Après une visite commentée, un programme de travail leur a été proposé, incluant la trouée et la traçage pour aider Monika, l'archéologue bénévole de l'association, à décaisser l'entrée du château. « La pluie et des conditions météo peu favorables certains jours n'ont pas empêché la bonne humeur et l'envie d'aider de ceux qui sont venus », ont souligné Christian Seyler et Guillaume d'Andlau, de l'association des bénévoles du château d'Andlau. Ils ont bien fait avancer les choses et malgré les conditions et la fatigue, ils ont promis de revenir l'année prochaine, si l'opération est renouvelée. »

DNA / Wissembourg du 11-10-2013

FRÈSCHWILLER Au château

Retour aux sources

Samedi 21 septembre, le château de Frœschwiller a ouvert ses portes à des visiteurs un peu particuliers : des membres de la famille des De Durckheim sont revenus sur les terres de leurs ancêtres pour une visite, où émotion et curiosité se sont entremêlées.



L'HORLOGE DE L'ÉGLISE de la Paix sonnait 10 heures quand le grand portail du château de Frœschwiller s'est ouvert et que M. Paris, propriétaire du château, a accueilli une douzaine de membres de la famille comtale des De Durckheim venus de Munich, de Cologne et d'Alsace du Sud pour un voyage, accompagné de Raymond Frey, organisateur de cet événement et guide pour l'occasion. Pour les amateurs de généalogie, les visiteurs font partie de la branche « Busenberg », devenue après le partage en 1722 la branche « bavaroise ».

Photo de famille La visite a débuté par un moment d'émotion particulier au passage sous le ciel de voûte datant de 1407. Le groupe s'est ensuite retourné devant la façade du sud du bâtiment pour des explications historiques attendues et la présentation de la photo de famille sur les encadrements.

La visite s'est poursuivie dans le hall d'accueil, proposant son vitrail et la « légende de

sur les membres du château de Frœschwiller, les membres de la famille comtale des De Durckheim ont retrouvé la demeure de leurs ancêtres avec un mélange d'émotion et de curiosité. occasion rare.

Schoeneck a avant de continuer dans la partie résidentielle, avec ses salons, sa salle à manger et ses bureaux. Au premier étage, dans les appartements de la famille du comte puis au second étage, les visiteurs ont découvert de nombreuses pièces qui permettent de monter au sommet de la tour. Au retour, les membres de la famille sont passés devant les dalles tombantes murées dans la terrasse avant un dernier tour au sonnet, avec ses différents locaux. En clôture de la visite du château, M^{me} Paris a offert une collation à l'ensemble du groupe, qui a remercié encore une fois chaleureusement

la famille Paris de leur avoir ouvert les portes de la demeure de leurs ancêtres. L'histoire ne se limitant pas au seul château, Raymond Frey a proposé ensuite au groupe de poursuivre la visite par l'église de la Paix jusqu'à la chapelle de la Paix pour des compléments d'informations.

Récapitulé Dans un restaurant de la cité thermale toute proche, le guide a retrouvé l'histoire d'Elisabeth Jaeger-Wolff, auteure des deux tomes du Destin des Durckheim pour passer un moment convivial sur les traces de leurs ancêtres. L'écrivain avait pris contact avec certains des membres au moment d'écrire les deux livres pour des compléments d'informations. Le lendemain, le château de Schoeneck et ses bâtiments leur ont permis de découvrir une autre facette du passé de ce lieu chargé d'histoire. Au moment du départ, il n'y a eu point d'adieux mais des « au revoir » et beaucoup de choses à découvrir.

Dernières Nouvelles d'Alsace / Wissembourg

Retour aux sources, 11 octobre 2013.

DNA / Haguenau du 24-10-2013

DAMBACH-NEUNHOFFEN

Sortie au Schoeneck



Une délégation du conseil municipal de Niederbronn-les-Bains a visité le Schoeneck. PHOTO DNA

Début octobre, une délégation du conseil municipal de Niederbronn-les-Bains sous la conduite du maire Frédéric Reiss, a visité les belles ruines du Schoeneck.

Claude et Eddy Lincker, ont fait découvrir aux visiteurs d'un jour, les résultats des fouilles, notamment les nombreux éléments architecturaux trouvés récemment au fond du puits.

L'occasion pour eux de découvrir les travaux de restauration réalisés sur cette imposante bâtisse par les courageux membres de l'association Cun Ulmer Grün depuis une dizaine d'années. Deux bénévoles, Patrick

De petits trésors qui trouveront certainement une place à la maison de l'Archéologie de Niederbronn. « Les élus ont été surpris par l'ampleur des travaux réalisés avec si peu de moyens », a souligné le responsable des travaux sur le site, Patrick Claude.

Dernières Nouvelles d'Alsace / Haguenau - Secteur de Niederbronn

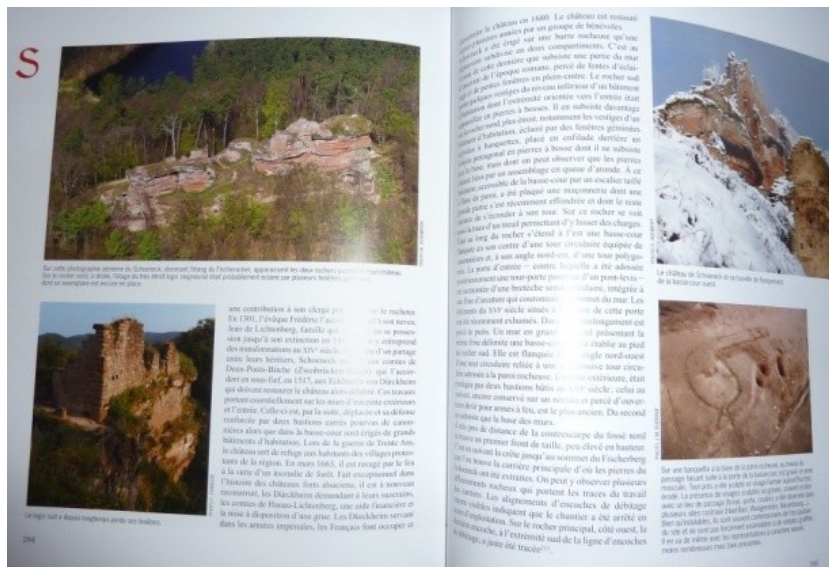
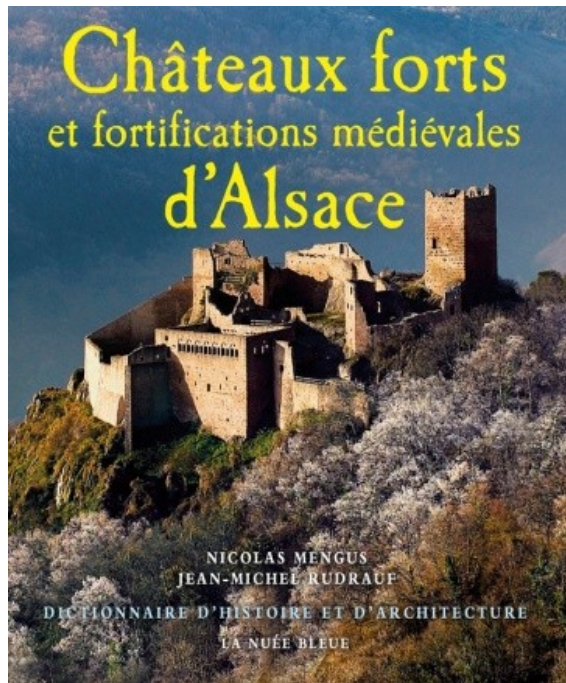
Sortie au Schoeneck, 24 octobre 2013

Dernières Nouvelles d'Alsace / Pays de Barr et du Bernstein

Des employés solidaires, 26 octobre 2013.



Télévisés CVS Creutzwald, HVS Hombourg-Haut et STV Schoeneck
Regard - le château du Schoeneck (16:09), octobre 2013.



Châteaux forts et fortifications médiévales d'Alsace
Livre avec plus de 2 pages sur le Schoeneck, octobre 2013.

Divers

Reçus fiscaux pour dons

Tout don est déductible des impôts à hauteur de 66% de la somme versée et dans la limite de 20% de votre revenu imposable.

Dès réception de votre don, notre trésorier, Patrick CLAUDE, vous renverra le formulaire Cerfa n°11580*03 justifiant de votre don. Ce dernier devra impérativement être conservé en cas de contrôle des impôts.

Pour plus de renseignements, vous pouvez vous rendre sur le site Internet des impôts : www.impots.gouv.fr

Merci à nos généreux donateurs

Des personnes soutiennent financièrement ou matériellement l'association Cun Ulmer Grün pour participer à leur manière à la sauvegarde du château du Schoeneck. Ces dons nous sont très importants, chaque euro compte et 100 % des sommes sont utilisées pour les travaux.

Ce mois-ci, nous tenons tout particulièrement à remercier :

- Denis KRAUTH
- L'école de Weitbruch

Jours de battues au Schoeneck

Le garde forestier et le responsable de la chasse communiquent :

- le samedi 16 novembre,
- le dimanche 08 décembre 2013,
- et le samedi 01 février 2014,



L'accès au château sera interdit d'accès par mesure de sécurité, autant pour les visiteurs que pour les travailleurs.

Vente de Lammele : un grand succès



Plusieurs parties d'un moule d'agneau de Pâques ont été retrouvées au château du Schoeneck il y a quelques années. Monsieur Wehring, potier à Soufflenheim, nous en a fait des copies qui sont en vente par et pour notre association.

Ils sont en vente au prix de 30€ (frais de port inclus).

N'hésitez pas à entrer en contact avec nous,
c'est une idée de cadeau sympa et original
et c'est pour la bonne cause ...

Les commandes sont à passer auprès de Patrick
(par téléphone au 07.50.40.87.90 ou par mail à
chateau.schoeneck@gmail.com)



Moule à agneau pascal (Lammele), réalisé par M. Wehring, potier à Soufflenheim. Il est couvert d'un vernis inspiré de la couleur d'origine, d'après un moule de la fin du XVIe siècle, trouvé au château par les bénévoles de l'association « Cun Ulmer Grün »

Taille : 12cm x 8cm. Fourni avec la pince.

Rédacteurs : Marc SCHAMPION, Jacques BRUDERER et Patrick CLAUDE

Mise en page : Delphine AUDIBERT

Date de diffusion : 09/12/2013

Nous contacter

Association Cun Ulmer Grün

Château du Schoeneck
Rue du Fischeracker
67110 DAMBACH



Retrouvez nous sur le Web :

<http://chateau.schoeneck.free.fr>

Présidence

Jacques BRUDERER : 06 08 00 69 86

Secrétariat

Marc SCHAMPION : 06 79 97 39 33

Travaux, Autorisations, Dons

Patrick CLAUDE : 07 50 40 87 90

Accueil de groupes allemands

Rémy VALENTIN : 03 72 29 16 49

Pour tous contacts ou demande de visites guidées en groupe : chateau.schoeneck@gmail.com