

# Château du Schoeneck

Compte rendu des chantiers réalisés en novembre et décembre 2014



## Entretien du Logis Nord



Michael engage le nettoyage systématique du rocher Nord. L'arrachage des souches et un travail très délicat car il ne faut pas toucher aux pierres en équilibre instable et il faut veiller à sa propre sécurité. Il faudra plusieurs mois pour mener cette tâche à terme.

## Scan du château

Stefan et Karin, nos hôtes allemands, ont passé trois jours à compléter la base de données informatiques pour la modélisation du château en 3D.



La salle voûtée est scannée définitivement après l'enlèvement des dernières dalles de voûte ...

... puis c'est au tour de la partie Sud du logis Nord avec la tour et le petit réduit restauré par les compagnons de l'entreprise de Thomas VETTER.



## Rempart Est



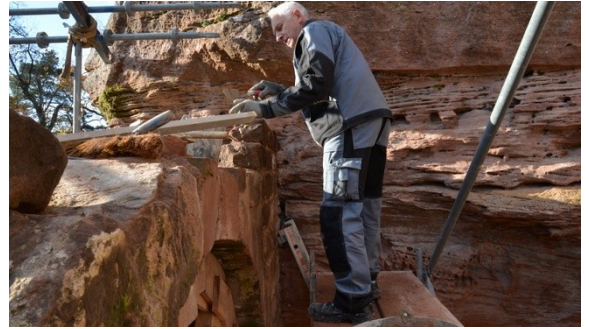
Les derniers joints ont été réalisés et brossés. A l'approche de l'hiver et des températures négatives, les travaux de jointoyage se terminent.

**Info Schoeneck**  
**Novembre et Décembre 2014**

## Chantier de l'avant - porte

Le gros du travail de novembre a concerné l'avant - porte du pont-levis ; le temps restant favorable, on pouvait espérer, en faisant les efforts nécessaires, arriver au bout de ce gros morceau.

Les blocs de taille moyenne ont pu être maçonnés les mercredis en équipe de deux



Les travaux sur l'angle faisaient toujours l'objet de concertations intenses pour avancer vite mais sans faire d'erreur technique ou humaine ...

... car monter ces gros blocs nécessitait une force physique certaine et beaucoup de matière grise pour les déposer à l'endroit voulu en toute sécurité ...



... et la dernière pierre de la façade avant trouve sa place, beaucoup plus tôt que certains ne l'espéraient ...



... suivie par la dernière pierre de la façade arrière



L'avant - porte est maçonnée, il ne reste que les finitions à faire ...



Arrière de l'avant - porte

L'avant - porte est quasiment terminée : il faut encore reprendre certaines coupes et faire les joints de finition.

C'est, pour tous ceux qui y ont cru, un soulagement et une immense satisfaction, d'autant plus que le coffrage peut être retiré : le test de résistance a montré que l'arche avait la statique requise.



## Rempart Ouest



Le chantier suivant ne se fait pas attendre :

La frise lombarde du rempart Ouest est en grand danger ; nous avons le permis de construire pour intervenir et la DRAC souhaite une restauration rapide.

Le gros problème concernait la mise en place d'une structure capable de lever les blocs et de les repositionner là aussi en toute sécurité.

La solution semble être trouvée, elle sera mise en place.



D'ici là, le repérage des blocs tombés a commencé.



Notre jeune étudiant en archéologie Léonard nous initie aux rudiments des relevés malgré un temps peu favorable.



Il est ainsi possible de dire exactement à quel endroit les deux éléments de frise lombarde doivent être remontés.

A terme, si les plans de repérage sont complétés, l'ensemble du rempart pourrait retrouver sa splendeur passée.

Les rêves sont permis...



Le résultat semble barbare mais il est très efficace pour déterminer l'emplacement de chaque pierre ; toute la zone est photographiée



et Julien comme Nicolas ont encore assez de réserves pour sourire à la fin de la journée



Le repérage extérieur est terminé, il faut à présent arracher les orties dans la basse-cour Ouest pour rendre les pierres visibles.



Le brossage des mêmes pierres n'est pas une activité qui motive les foules, mais le travail avance bien en petit groupe

## Fabrication de fèves et présentation de la nouvelle collection

Tout a commencé par une idée originale de Patrick. Il cherchait un moyen de faire parler du château et de gagner un peu d'argent pour financer nos travaux.

Notre nouvelle collection "Figures du Schoeneck" fait référence aux objets trouvés lors des fouilles : l'agneau pascal, les trois têtes sculptées retrouvées dans le puits, la tête de cheval (petit jouet en terre cuite) et le blason des Dürckheim.

La poterie Wehring, située à Soufflenheim, a fabriqué les matrices en plâtre dans lesquelles les fèves sont moulées une par une. Cet artisan, avait déjà fabriqué nos agneaux, sur la base du modèle original, retrouvé au château même.



Jour après jour, des petites mains ont modelé, façonné, estampillé, ébarbé les fèves qui ont parfois même séché sous le soleil du Schoeneck.

De nombreux bénévoles et même des visiteurs de passage ont mis la main à la pâte.



Une fois sèches, les fèves sont triées puis déposées chez le potier afin de recevoir une couche de couleur.

Celles qui sont bicolores nécessitent une seconde couche à la "poire", pour les détails, puis l'émail est appliqué.



Les fèves blanchies par l'émail sont ensuite essuyées une à une sur un tapis humide afin qu'elles ne collent pas dans le four.

Une à une, le potier les place délicatement dans son four : c'est parti pour une cuisson qui prendra quelques heures.

A l'ouverture du four, les couleurs apparaissent enfin, avec quelques différences de teinte selon la température et la place qu'elles occupaient dans le four.

En tout, ce sont environ 6 000 fèves qui ont été fabriquées en deux ans.

Depuis, nos fèves voyagent un peu partout : chez les restaurateurs des environs, chez bon nombre de collectionneurs dans toute la France et dans le monde entier grâce au géocaching !

Vous les retrouverez au château, sur les marchés et dans les galettes des boulangers : GK à Haguenau, Mary à Niederbronn-les-Bains, Kayser à Morsbronn.

Elles sont en vente à 2 euros pièce et 10 euros le coffret.

Le mois de décembre commence par une visite à Soufflenheim chez la famille WEHRLING où Magali explique à Geneviève LECOINTRE, journaliste des DNA, comment sont fabriquées les fèves.



Magali nous présente la collection 2015 de fèves à Soufflenheim (avec la journaliste des DNA et Solange)



La nouvelle collection de fèves est prête, elle va être distribuée dans les boulangeries et mise en coffrets pour être vendue au château ou lors des manifestations



## Compte rendu des manifestations réalisées en novembre et décembre 2014

### Marché de Noël de Niedersteinbach



L'année de Cun Ulmer Grün s'achève au marché de Noël de Niedersteinbach ; gui, sapin, guirlandes ; les visiteurs ont apprécié le stand



dont voici quelques protagonistes avant la grande cohue



la nuit venue, l'ambiance devient intime

et nous tenons à remercier l'hôtel du Cheval Blanc qui a mis un stand gracieusement à notre disposition !



## CHÂTEAU DE SCHOENECK

(Commune de Dambach-Neunhoffen, Bas-Rhin)

Avec 166 journées de présence au château en 2013, nos 74 membres bénévoles cotisants ont réalisés de très nombreux travaux (fig. 27).

### Base du rocher Nord, côté Ouest

La base du rocher a été nettoyée sur une largeur d'environ deux mètres. Ce dégagement a fait apparaître divers aménagements taillés dans le rocher pour assoir des murs ainsi que des vestiges d'escaliers.

### Entrée du château

Le mur tardif du passage d'entrée du château, juste après le premier fossé, qui était en mauvais état, a été déposé après numérotation des pierres et photographié, puis remonté, en partie avec de nouvelles pierres. Les travaux seront achevés en 2014.

### Barbacane Sud-Est

Devant la porte ogivale, surmontée d'une poivrière, subsistait jusque dans les années 1830 une double-porte comprenant une porte piétonne rectangulaire et une

porte charretière en plein-cintre, dotées de ponts-levis indépendants. Les sondages de 2009 et 2010 ont remis au jour ces éléments dont certains portent des traces de badigeon à la chaux pigmenté de rouge. La porte piétonne avec son millésime « 1592 » a été reconstituée. La remise en place de la porte charretière est prévue pour 2014.

### Logis Renaissance et mur de courtine Est

Le chantier du logis Renaissance et du mur de courtine Est ont beaucoup progressé et se poursuivront en 2014. Huit apprentis des « Métiers de la pierre » du lycée professionnel Jules Verne de Saverne et leur professeur, M. Gartner, ont retailé pendant une semaine les parties abîmées des encadrements de fenêtres et de la porte d'entrée en plein cintre du logis Renaissance (fig. 28 et 29). Le mur de séparation entre les deux salles a été déposé et en partie remonté, et les murs de la deuxième salle ont été aussi partiellement remontés.

Le mur de courtine Est atteint actuellement 6,30 m de hauteur sur presque 15 m de longueur. En 2012, cette partie du l'enceinte était sous terre et seule la partie accolée à la tour semi-circulaire était visible. Le jointolement a été réalisé, côté extérieur, au fur et à mesure du remontage du mur.

### Logis du rocher Nord

En prévision de la consolidation du mur du haut-logis seigneurial Nord qui débutera en 2014, nous avons, d'une part, débroussaillé la zone située à l'aplomb de ce mur et d'autre part préparé une plate-forme au pied du rempart Est. Toute la logistique du chantier passera par cet endroit.

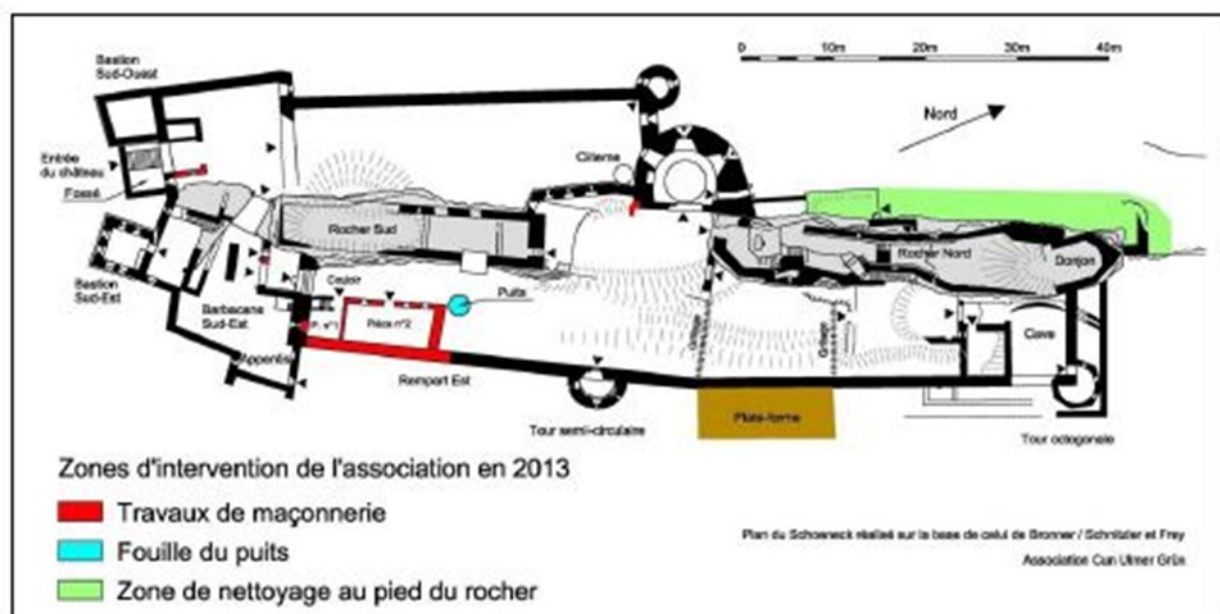


Fig. 27 Schoeneck - Plan du site montrant les zones d'intervention de 2013 (Association Cui Ulmer Grün)



Fig. 28 Schoeneck - Mur de courtine Est et logis Renaissance (Photo Marc Schampion)



Fig. 29 Schoeneck - Façade du logis Renaissance après restauration des ouvertures (Photo Remy Valentin)

91

### Puits

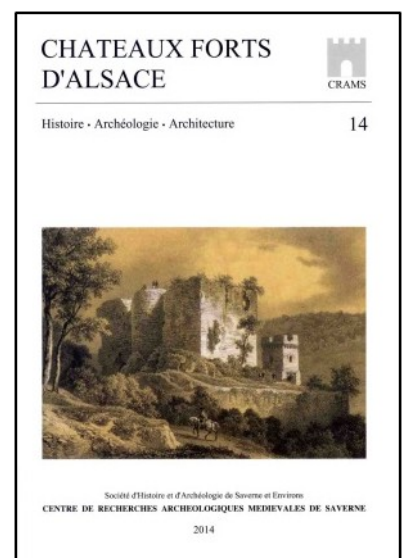
Les résultats de la fouille du puits réalisée en 2012-2013, ont été présentés dans le numéro précédent de la revue. L'inscription commémorative « Cun Ulmer Grün 2012-2013 » a été taillée dans la paroi, à 1,60 m du fond.

Marc SCHAMPION

Contact : Association "Cun Ulmer Grün"  
Rue du Fischeracker – 67 110 Dambach  
Site internet : <http://chateau.schoeneck.free.fr>

Revue « Châteaux forts d'Alsace » n°14  
de la Société d'Histoire et d'Archéologie de Saverne et environs.

Chroniques 2013 des châteaux forts alsaciens, novembre 2014.





ALSACE DU NORD Château du Schoeneck

# Du puits du château à la galette des Rois

La seconde fournée des fèves, inspirées d'objets trouvés lors des fouilles au château du Schoeneck à Dambach-Neunhoffen, vient de sortir : 3 200 mini-poteries seront dissimulées dans des galettes des Rois de trois boulangeries nord alsaciennes.

Il y a eu des drôles de trombones. Trois ornements d'ogives en grès du XVI<sup>e</sup> siècle, trouvés au fond du puits du Schoeneck ont été déclinés en fèves. À la sortie du four, le Fou a toujours son sourire béat et sa coupe de Playmobil, le Sage fait la moue et le Comte arbore sa moustache conquérante. Pour la seconde année, l'équipe de bénévoles de l'association Cun Ulmer Grün, qui restaure la forteresse, a confectionné des poteries à partir de ses dernières trouvailles archéologiques.

## D'émouvants objets qui racontent la vie du lieu défensif

« En 1680, les troupes de Louis XIV ont pillé, incendié puis "dynamité" le château. Pour le catholique roi de France qui voulait mettre à genou le Saint-Empire romain germanique, le propriétaire Eckbrecht von Dürkheim avait trois défauts : il était allemand, noble et protestant », raconte Rémy Valentin, membre de l'association. Tout ce qui se trouvait dans le haut-château a fini dans le puits, douze mètres plus bas. Privé d'eau, le lieu devenait inhabitable. Trois siècles plus tard, les volontaires ont trouvé intacts d'émouvants objets qui racontent la vie de ce lieu défensif. Comme un petit cheval en céramique, découvert à l'extérieur du rempart : « C'était un jouet d'enfant, assure Rémy Valentin. Le comte habitait au château de Froeschwiller mais un régisseur, un portier, un charpentier et, probablement, un palefrenier gardaient le Schoeneck en permanence et y avaient installé leurs femmes et leurs enfants. » Le joujou aussi a été décliné fève. En formant entre ses paumes de boules d'argile qu'elle tasse dans des moules

en plâtre, Magali Siffert essaye de s'imaginer le quotidien de ces familles. Avec trois autres bénévoles de l'association — aidées ponctuellement par plusieurs membres — elles ont confectionné plus de 3 000 fèves. Les premières au château, séchées au soleil des Vosges, les dernières dans l'atelier de poterie Wehring à Soufflenheim ou à la maison.

Racler, démouler, estampiller, nettoyer chaque figure demande un temps fou. Les pièces sont ensuite peintes et émaillées par le potier Gérard Wehring et cuites progressivement jusqu'à 1 020 °C. « Il faut une bonne journée pour que la température redescende », précise sa fille Peggy en ouvrant le four. Bluffé par l'imtemporalité des antiquités retrouvées au Schoeneck, Gérard Wehring a déjà réédité un moule de « lammele » du XVI<sup>e</sup> siècle — qui s'est vendu à 500 exemplaires — et travaille actuellement sur une coupelle à fleurs. Les fèves seront vendues dans trois boulangeries d'Alsace du Nord (\*). Les bénéfices réalisés par Cun Ulmer Grün contribueront au financement du prochain gros chantier du château : « la reconstruction du mur ouest du rempart » qui nécessitera « enlèvement de la terre, arrachage des souches, dépose et repose des pierres déchaussées et réfection de la frise lombarde », énumère Rémy Valentin. Peut-être l'occasion de mettre la main sur de nouveaux objets. ■

GENEVIEVE LECOINTRE

► (\*) Les fèves seront vendues dans les galettes des boulangeries GK à Haguenau, Mary à Niederbronn-les-Bains et Kayser à Morsbronn-les-Bains.

► DIMANCHE 21 DÉCEMBRE. De 10 h à 18 h, les bénévoles de l'association Cun Ulmer Grün vendront leurs fèves (2€ l'unité et 10€ le coffret de six) au restaurant Au Cheval Blanc, pendant le marché de Noël de Niedersteinbach.



Les fèves (de g. à dr. et de haut en bas.) : le comte, le sage, le fou, le lammele, le blason des Dürkheim et le cheval. DOC. REMIS



Peggy Wehring, potière à Soufflenheim, sort les pièces du four. Elles ont cuit progressivement jusqu'à 1 020 °C. PHOTOS DNA



Magali Siffert a réalisé les matrices au mois de février et termine les dernières poteries.



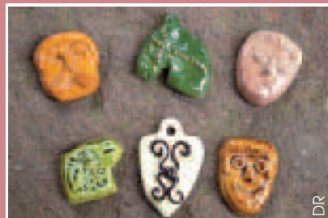
Les bénéfices réalisés grâce à la vente des fèves contribueront à financer des travaux au château. Ci dessus, l'avant-porte maçonnerie qui nécessite encore quelques finitions. DOC. REMIS

## Dernières Nouvelles d'Alsace / Haguenau et Région

Du puits du château à la galette des Rois, 16 décembre 2014.

Extrait du magazine En Alsace n°88, p67 (décembre 2014)

## Des fèves à l'effigie du Schoeneck



Il y a deux ans, l'Association du Château du Schoeneck a eu la très bonne idée de réaliser des fèves pour financer ses actions. Vendues 2 euros l'unité ou 10 euros par coffret de six pièces, ces fèves en terre cuite ont été réalisées par les bénévoles de l'association avec l'aide de M. Wehring, potier à Soufflenheim. Peintes, émaillées et cuites chez le potier, trois d'entre elles représentent le sage, le comte et le fou, répliques miniatures

de trois têtes en grès retrouvées au fond du puits du château en 2014. Quant aux trois autres, elles prennent la forme d'un agneau en référence au moule de Lammele trouvé lors de fouilles il y a quelques années, du blason de la famille de Dürkheim (les derniers propriétaires du château) et d'un cheval, petit jouet en terre cuite trouvé sur le site du Schoeneck en 2014. Cette année, quatre boulangers soutiendront l'association en confectionnant des galettes avec ces fèves collector : les boulangeries GK à Haguenau, Mary à Niederbronn, Délices de Soufflenheim à Soufflenheim et Kayser à Morsbronn. Quant au grand public, il peut acquérir ces fèves directement au château, à l'office du tourisme de Lembach, chez Alsace Village ou encore au Cheval Blanc de Niedersteinbach dès le mois de décembre.

## Le magazine En Alsace, n°88

Des fèves à l'effigie du Schoeneck, décembre 2014 - janvier 2015.

### Dates des battues 2014 : le château ne sera pas accessible



Comme à pareille époque, Monsieur OBRINGER nous transmet les dates des Battues organisées par le locataire du massif du Fischersberg, à savoir :

- \* dimanche le 09 novembre 2014
- \* dimanche le 07 décembre 2014
- \* dimanche le 18 janvier 2015

Le locataire mettra la signalisation en place et le garde forestier vous demande d'éviter tout déplacement (de véhicules et de personnes) aux abords même, et sur le site du Château durant ces dates.



### Agenda

<b>JANVIER</b>	<b>JUILLET</b>
<b>FEVRIER</b>	Samedi 5 juillet : Visite via l'Office de Tourisme de Niederbronn
<b>MARS</b>	Lundi 7 et mardi 8 juillet : IME d'ingwiller
Samedi 14 mars : Scouts de Hoenheim	Samedi 12 juillet : Journée « Bâtitseur de châteaux forts »
Dimanche 15 mars : Scouts de Hoenheim, de Griesbach	Dimanche 13 juillet : Visite du Parc
Dimanche 30 mars : Marché de Pâques de Niederbronn	Samedi 19 et Dimanche 20 juillet : Streisselhochzeit de Seebach
<b>AVRIL</b>	Samedi 19 et Dimanche 20 juillet : Scouts de Hoenheim
Samedi 5 avril : Géocaching Event	Du Lundi 28 juillet au Vendredi 1er août : Scouts de l'Essonne (Colombes)
Dimanche 6 avril : Portes ouvertes chez le potier Wehring	<b>AOÛT</b>
Samedi 19 avril : Visite du Parc en Français	Samedi 9 août : Visite via l'Office de Tourisme de Niederbronn
<b>MAI</b>	Du 12 au 15 août : participation de l'ICE à nos travaux
Judi 01 mai : Journée « Bâtitseurs de châteaux forts »	<b>SEPTEMBRE</b>
Samedi 10 mai : Journée « Bâtitseurs de châteaux forts », Scouts de Griesbach	Samedi 13 septembre : Visite via l'Office de Tourisme de Niederbronn
Dimanche 18 mai : Fête du Plan d'eau à Reichshoffen	Dimanche 14 septembre : Photos-folies à Dambach
Judi 29 mai : Journée des Invités (Pique-nique coopératif)	Samedi 20 septembre : Journées du Patrimoine
<b>JUIN</b>	Dimanche 21 septembre : Journées du Patrimoine
Dimanche 1er juin : Scouts de Niederbronn	<b>OCTOBRE</b>
Du 2 au 6 juin : CFA Taille de pierre de Saverne	<b>NOVEMBRE</b>
Samedi 7 juin : Visite du parc en allemand, visite de l'Office de Tourisme de Niederbronn et Scouts de Haguenau	<b>DECEMBRE</b>
Samedi 14 juin : Journée « Bâtitseurs de châteaux forts »	Dimanche 21 décembre : Marché de Noël de Niedersteinbach
Samedi 21 juin : Scouts de Griesbach	
Samedi 28 juin : Manifestation à Menchhoffen	
Dimanche 29 juin : Manifestation à Menchhoffen	

### Reçus fiscaux pour dons

Tout don est déductible des impôts à hauteur de 66% de la somme versée et dans la limite de 20% de votre revenu imposable.

Dès réception de votre don, notre trésorier vous renverra le formulaire Cerfa n° 11580\*03 justifiant de votre don. Ce dernier devra impérativement être conservé en cas de contrôle des impôts.

Pour plus de renseignements, vous pouvez vous rendre sur le site Internet des impôts : [www.impots.gouv.fr](http://www.impots.gouv.fr)

## Logis seigneurial Nord



Grâce aux dons de généreux donateurs et au financement de la DRAC, de la Région, du Département et du propriétaire, ce mur de 700 ans, qui constitue un des joyaux du Schoeneck a enfin pu renaître cet été !

Néanmoins, nous sommes encore à la recherche de dons car il nous manque encore 10 000 euros pour compléter le budget.



La souscription de 5 000 parts à 10€ est donc toujours d'actualité. Vous pouvez souscrire une ou plusieurs parts, il vous suffit de nous retourner ce coupon dûment rempli accompagné de votre règlement.

Pour plus d'informations, vous pouvez nous contacter au château ou via un mail à l'adresse suivante :

[chateau.schoeneck@gmail.com](mailto:chateau.schoeneck@gmail.com)

Dès réception de votre règlement, vous recevrez un justificatif officiel.

✂ .....

Nom : ..... Prénom : .....

Adresse : .....

Code postal : ..... Commune : .....

Téléphone : ..... / ..... / ..... / ..... / .....    ..... / ..... / ..... / ..... / .....

Courriel : .....@.....

**Je souscris à ..... part(s) et je verse donc un chèque de ..... €, libellé à l'ordre de l'association.**

✂ .....



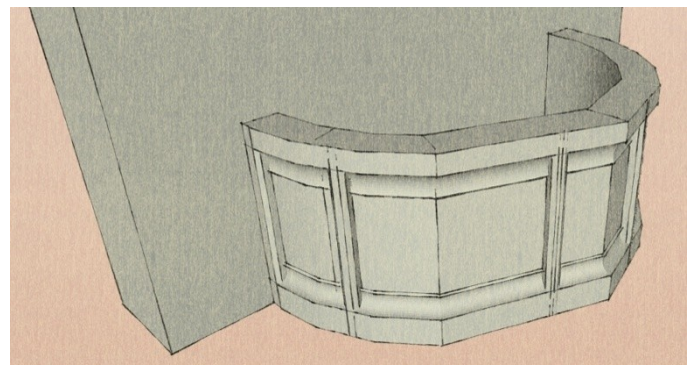
## Appel aux dons

La margelle du puits est un magnifique ouvrage renaissance qui permet aussi d'entourer le trou du puits pour en sécuriser le passage.

La carrière Loegel nous a fait un beau geste commercial, en raison de son attachement à notre dynamisme et notre projet. Le CFA de Saverne taillera ces blocs, bien sûr bénévolement. Le transport a été gracieusement offert par Thomas Vetter et Jacques Bruderer.

Toutefois, la pierre de taille reste chère : nous avons acheté 6 blocs à 300 euros pièce.

Voilà pourquoi chaque don sera le bienvenu ! Les donateurs verront leurs noms inscrits sur une plaque fixée à proximité du puits.



## Vente de Lämmele et de fèves : un grand succès !

Afin de soutenir nos actions de sauvegarde du patrimoine, nous vous proposons un Lämmele et des fèves "made in Alsace" fabriqués par nos bénévoles, en collaboration avec la poterie Wehring de Soufflenheim.

### Le Lämmele du Schoneck :

25 euros (30€ avec envoi postal)



Moule à agneau pascal (Lämmele), réalisé par M. Wehring, potier à Soufflenheim. Il est couvert d'un vernis inspiré de la couleur d'origine, d'après un moule de la fin du XVIe siècle, trouvé au château par les bénévoles de l'association « Cun Ulmer Grün »

Taille : 12cm x 8cm. Fourni avec la pince.

### Le coffret de 6 fèves "Figures du Schoneck" (édition 2015) :

10 euros. (2 euros à l'unité)



Le sage      Le comte      Le fou      L'agneau      Le blason      Le cheval

### **La collection 2015 est inspirée d'objets trouvés lors de nos fouilles au château:**

- le sage, le comte et le fou sont des répliques de petites têtes en grès trouvées en 2013 au fond du puits.
- l'agneau fait référence au moule à agneau pascal trouvé il y a quelques années.
- le cheval est la réplique d'un fragment de jouet trouvé en 2014.
- le blason est celui de la famille de Dürckheim, anciens propriétaires du château.

N'hésitez pas à entrer en contact avec nous, c'est une idée de cadeau sympa et originale et cela nous aidera à financer nos travaux !

Les fèves et agneaux sont disponibles au château ou sur commande auprès de Magali : [magsiffert@gmail.com](mailto:magsiffert@gmail.com)

## Remerciement

### Le Père Noël est passé : Merci Holger GESK



Nous remercions chaleureusement Holger et Suzanne pour leur cadeau de Noël à l'association et leurs encouragements pour que nous continuions à sauver un Patrimoine commun afin de le transmettre aux générations suivantes.



*Ils ne sont pas beaux, nos membres ainsi vêtus?*



*L'ambiance parfois féérique de ce mois de novembre est un atout majeur pour donner le moral aux troupes*

Toute l'équipe  
du Château du Schoeneck  
vous souhaite une très  
bonne année  
2015.



Rédacteurs : Rémy VALENTIN, Marc SCHAMPION et Magali SIFFERT

Mise en page : Delphine AUDIBERT

Date de diffusion : 12/01/2015

## Nous contacter

### Association Cun Ulmer Grün

Château du Schoeneck  
Rue du Fischeracker  
67110 DAMBACH



Retrouvez nous sur le Web :

<http://chateau.schoeneck.free.fr>

#### Présidence

Jacques BRUDERER : 06 08 00 69 86

#### Secrétariat

Marc SCHAMPION : 06 79 97 39 33

#### Accueil de groupes allemands

Rémy VALENTIN : 03 72 29 16 49

Pour tous contacts ou demande de visites guidées en groupe : [chateau.schoeneck@gmail.com](mailto:chateau.schoeneck@gmail.com)