



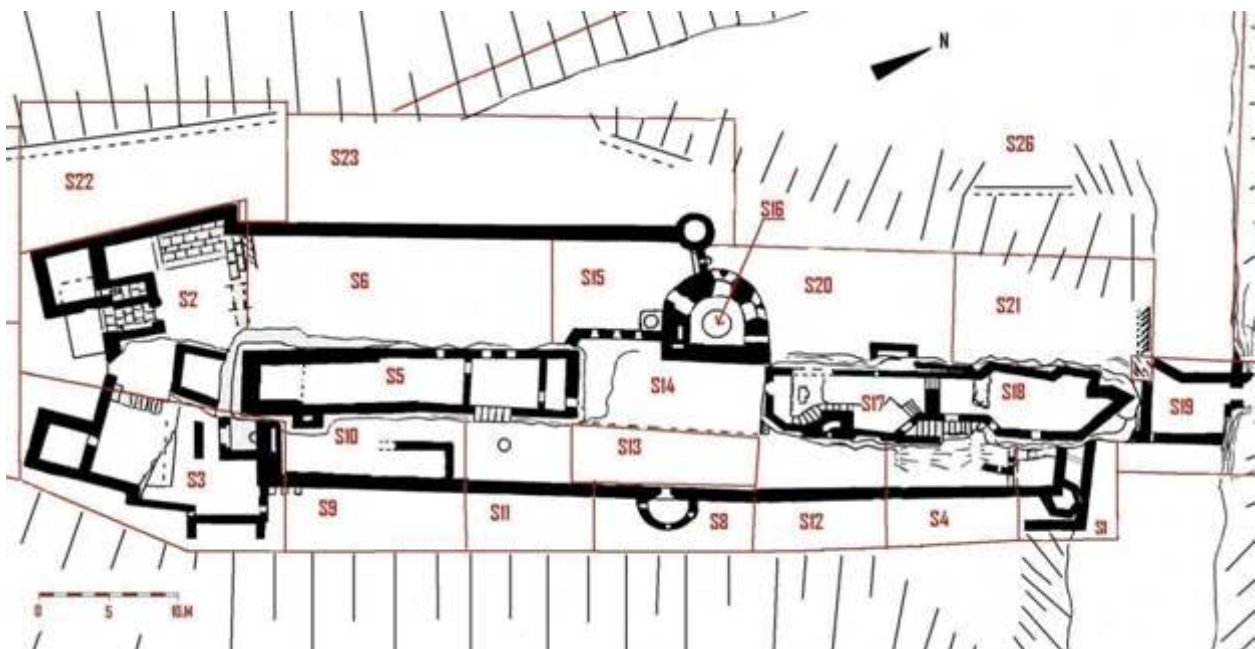
Association Cun Ulmer Grün  
5, place des Meuniers  
67000 STRASBOURG  
Tél : 06.08.00.69.86  
E-mail : cunulmergrun@gmail.com  
<http://chateau.schoeneck.free.fr>

## Association Cun Ulmer Grün

### Rapport d'activités 2009

#### I - Château de Schoeneck

Pour mieux repérer les secteurs indiqués par la suite, voici le plan du Schoeneck.



### Janvier à mars

Secteur 3 : Aménagement (côté Est du bastion Sud-Est) d'un espace pour le stockage de deux citernes destinées à récupérer l'eau de la toiture du bastion. En même temps, le chemin a été modifié pour accéder au chantier côté Est.



Bastion Sud-Est côté Est en 2009, David Kontomichos et Jacques Bruderer

### Avril

Secteur 17 : Démontage de l'échafaudage qui avait permis de récupérer des blocs du logis Nord avant effondrement partiel en septembre 2008.

Secteur 3 : Jointoiment du côté extérieur du mur du pont dormant attendant à la grande porte.

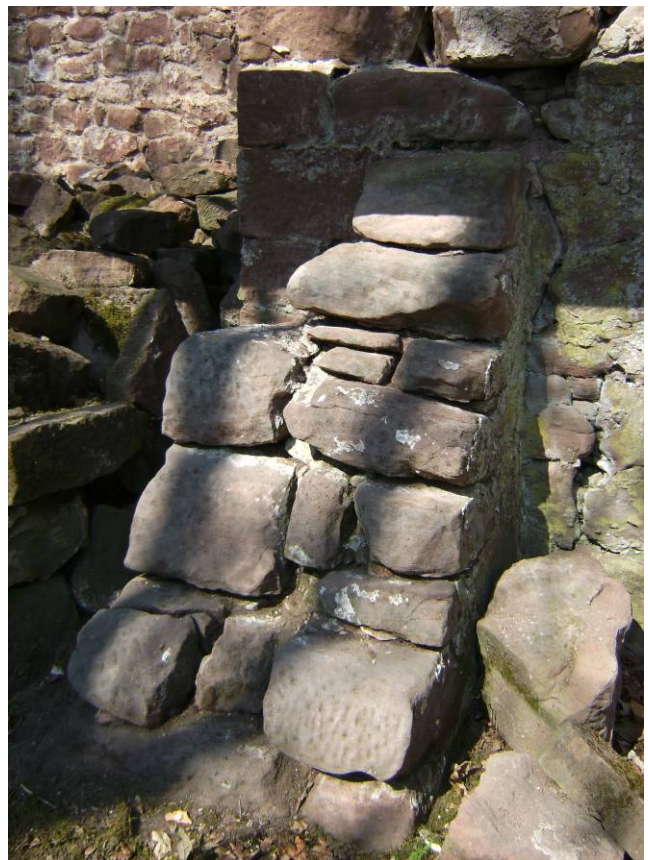


Mur du pont dormant pendant et après travaux en 2009, Jacques Bruderer et David Kontomichos

Secteur 3 : Brossage, consolidation et jointoiment du parement extérieur de la partie basse du mur perpendiculaire au mur de la poterne. Les deux contreforts ont également subi le même traitement.



Jointoiment du parement extérieur du mur périphérique de la barbacane Sud-Est  
David Kontomichos, Thomas Becht et Jacques Bruderer



Un des deux contreforts du mur d'enceinte avant et après brossage par Delphine Audibert et Frédéric Erard

Mai - Juin

Secteur 3 : Jointoiment du bastion Sud-Est côté extérieur. La façade Est n'a pu être faite qu'à moitié alors que les deux autres ont été entièrement ravalées.



Bastion Sud-Est en 2002 et pendant les travaux en mai 2009  
David Kontomichos, Raymond Fischer, Jacques Bruderer et Marc Schampion



Bastion Sud-Est après travaux



Bastion Sud-Est côté Est, Raymond Fischer à l'ouvrage

### Juillet - Août

Secteur 3 : Remontage de l'angle du mur de la poterne et du dessus du mur attenant. Dans un premier temps, nous avons envisagé de déposer et de remonter la partie haute du parement extérieur déversé, mais après la dépose des premières pierres, nous avons pu constater que le mur avait été bâti tel quel. Aucun espace ni fissure ne montrait que le parement était décollé du remplissage. Nous l'avons donc reposé à l'identique et jointoyé.



Angle du mur de la poterne, Jacques Bruderer et Gaëtan Nullans

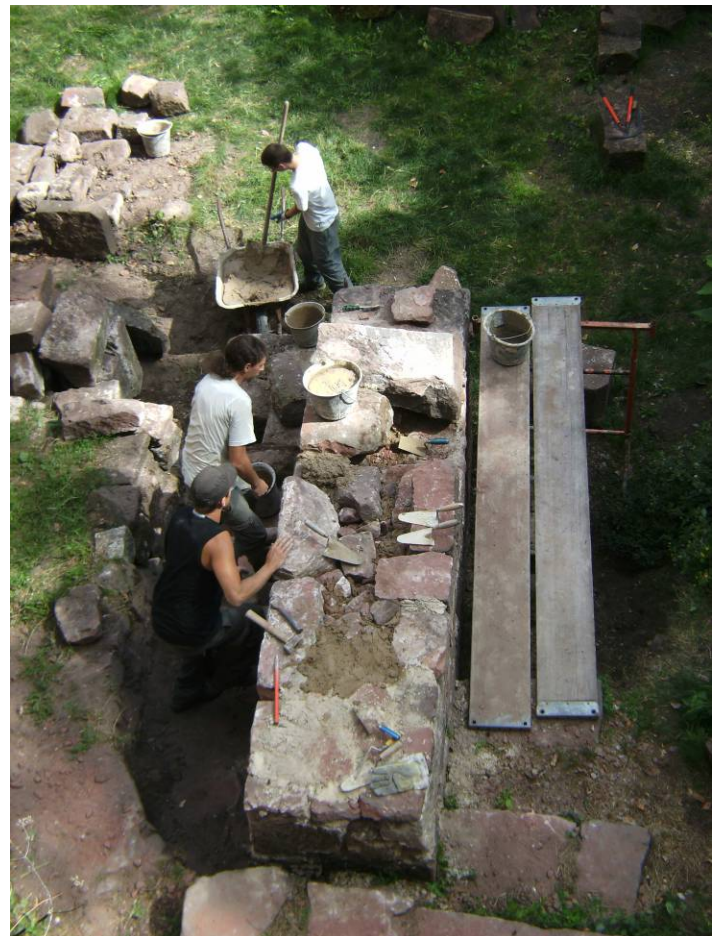


Dessus du mur d'enceinte, Alexandre Wagner et Emmanuel Schneider

Secteur 3 : Suite du remontage du pilier du pont-levis commencé en 2008. Cela permettra de reposer la future passerelle en bois.

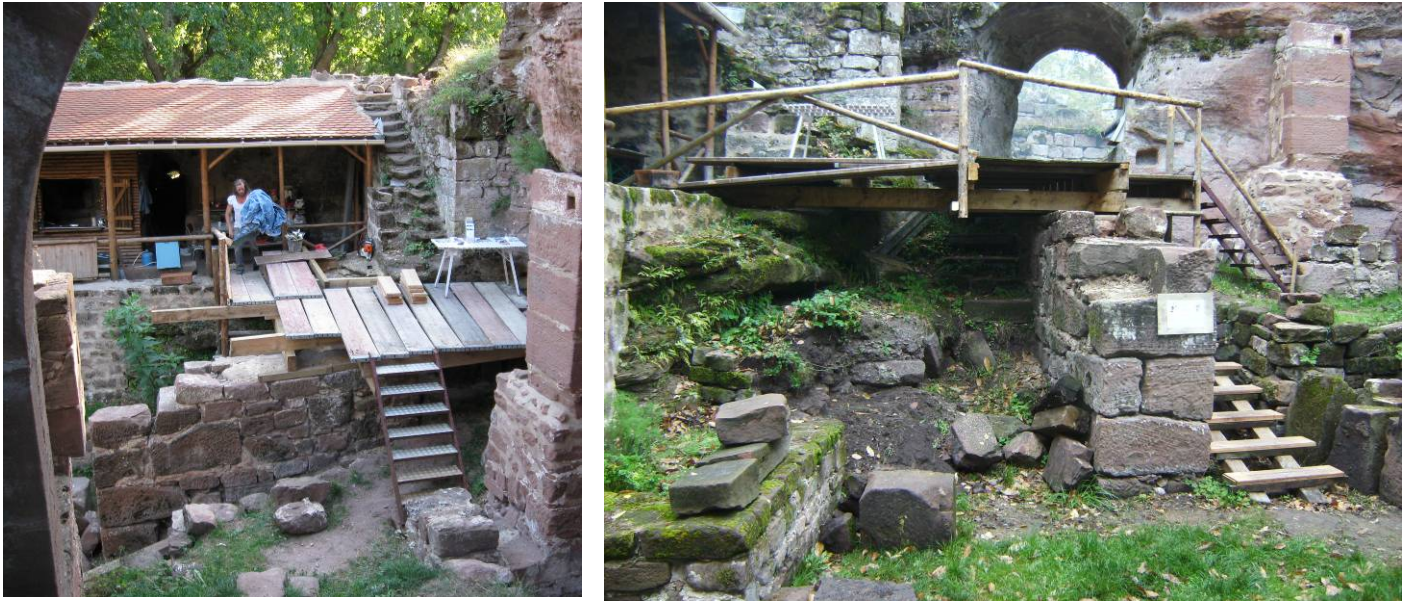


Remontage des blocs, David Kontomichos, Frédéric Erard et Marc Schampion



Maçonnerie du pilier, Gaëtan Nullans, Jacques Bruderer et Alexandre Wagner

Secteur 3 : Mise en place d'une passerelle en bois avec un plancher de madriers d'échafaudages provisoires en attendant les planches définitives prévues pour 2010. Cette passerelle a pour but de faciliter l'accès au château et de dégager l'espace qui se trouve en dessous afin de récupérer les derniers éléments de la porte du pont-levis.



Passerelle reposant sur le pilier du pont-levis, réalisée par David Kontomichos

Secteur 3 : Jointoiement de la partie haute du parement extérieur du mur attenant à la poterne.



Jointoiement du mur d'enceinte, Gaëtan Nullans et Jacques Bruderer

Octobre

Secteur 3 : Application d'un mortier hydrofuge sur le dessus du mur de la poterne et du mur attenant pour imperméabiliser les arases. Les deux murs de la barbacane Sud-Est sont entièrement consolidés et jointoyés.



Mur de la barbacane Sud-Est côté extérieur



Mur de la barbacane Sud-Est côté intérieur, Gaëtan Nullans et David Kontomichos



## Novembre

Secteur 2 : Mise en place d'un échafaudage dans le fossé de l'entrée du château. Cet échafaudage permettra de consolider le fossé et de démonter-remonter le mur qui le surplombe. En effet, ce dernier commence à verser dangereusement.



Montage de l'échafaudage dans le fossé d'entrée du château, David Kontomichos et Jacques Bruderer

## Décembre

Secteur 3 : Dégagement de la terre entre le pilier et le rocher pour récupérer des pierres du pilier et de la grande porte.



Dégagement de la terre à côté du pilier par Jacques Bruderer, Thomas Becht et David Kontomichos  
et vue de dessus du secteur 3

## II - Château du Wasenbourg (au-dessus de Niederbronn)

L'association Cun Ulmer Grün a été choisie, suite à un appel d'offre lancé par l'association « Les Amis de la Wasenbourg », pour consolider la cheminée qui se trouve dans le mur Sud de la salle principale. Cette action a été menée à bien en trois jours, début août, avec l'aide de quatre jeunes européens du centre Albert Schweitzer de Niederbronn-les-Bains, d'André Schaller (membre du Club Vosgien d'Oberbronn), d'Emmanuel Schneider (membre de l'association Cun Ulmer Grün) et de Jacques Bruderer (Président de l'association Cun Ulmer Grün) qui a supervisé l'ensemble des travaux.

Tout d'abord, un relevé des pierres à changer a été établi. Ensuite, un refouillement a été effectué. Enfin, de nouvelles pierres de parement ont été mises en place. La cavité se trouvant à l'arrière a été comblée au fur et à mesure des travaux par un remplissage de gros gravats et de mortier de chaux.

Les pierres de parement ont été commandées à la carrière Loegel de Rothbach, et l'aspect de taille layé et les trous de louve ont été réalisés par Jacques Bruderer.

L'inauguration a eu lieu le 12 septembre 2009 en présence d'officiels locaux.



Cheminée avant travaux



Jacques Bruderer en train de refouiller les blocs détériorés



Pierres de parement prêtes pour leur mise en place dans la cheminée.



Mise en place de pierres de parement par Jacques Bruderer et Emmanuel Schneider

Cheminée consolidée et  
Jacques Bruderer



Jeunes bénévoles du  
centre Albert  
Schweitzer et  
Jacques Bruderer

Crédits photos de la Wasenbourg : André Schaller

### III - Médias et évènements

13 février : Accord de la Direction Régionale des Affaires Culturelles de poursuivre les travaux de rehaussement sur la tour semi-circulaire en secteur 8 (PC N° 067 083 08 N 0009).

Mars : article de sept pages de Marc Schampion dans l'annuaire de la Société d'Histoire de Reichshoffen et environs n°29.

26 juin : reportage de 5 minutes sur l'association pour l'émission Rund Um sur France 3 Alsace. Des reportages de 5 minutes autour des associations des châteaux du Freudeneck, du Kagenfels, de Salm et d'Andlau ont également été diffusés au cours de la même semaine.

27 juin : visite guidée du château de Schoeneck et du chantier dans le cadre des visites programmées dans le « Carnet du Parc » du Parc Naturel Régional des Vosges du Nord. Onze personnes étaient présentes, malgré une pluie diluvienne.

12 août : article des DNA sur le chantier au château de la Wasenbourg.

05 septembre : présentation des travaux de l'association (animée à partir d'un document PowerPoint par Marc Schampion et Jacques Bruderer) à un colloque franco-allemand sur les châteaux-forts d'Alsace et du Palatinat à Bad Bergzabern (plus d'une centaine de personnes étaient présentes et enthousiasmées par cette présentation).

19 et 20 septembre : Journées du Patrimoine, soutien de l'association Francs Relevés, organisatrice de l'événement au Schoeneck.

Novembre : article de Marc Schampion dans la revue « Châteaux forts d'Alsace n°10 » de la Société d'Histoire et d'Archéologie de Saverne et environs.

Notre site Internet a toujours un vif succès : 22 518 visiteurs au 08 février 2010.

Tout au long de l'année et depuis 9 ans, nous veillons au fait que le site soit propre et débroussaillé.



Visite guidée du 27 juin 2009