



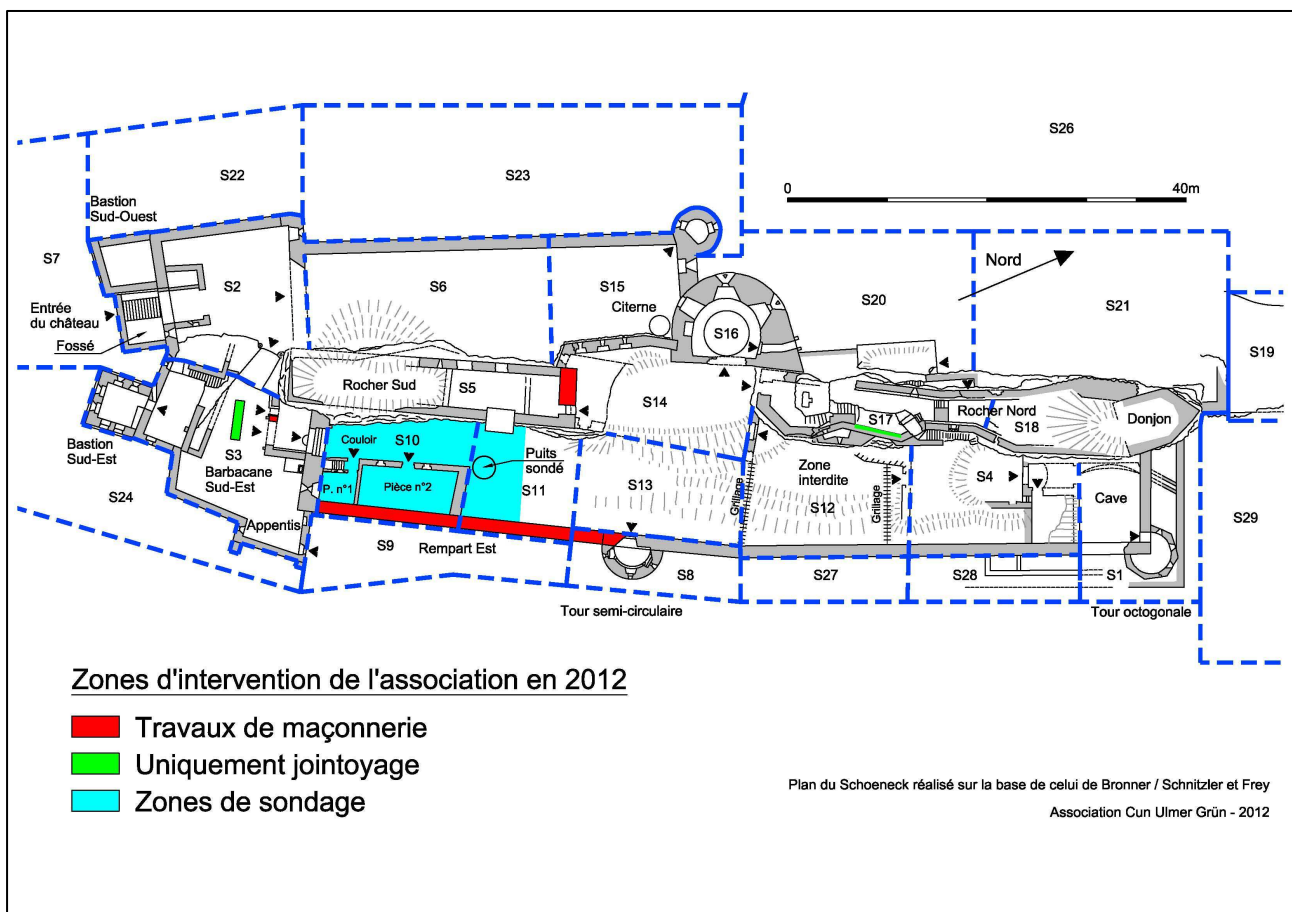
Association Cun Ulmer Grün
Rue du Fischeracker
67110 Dambach
Tél : 06.08.00.69.86
E-mail : cunulmergrun@gmail.com
<http://chateau.schoeneck.free.fr>

Association Cun Ulmer Grün

Rapport d'activités 2012

Château du Schoeneck

Pour mieux repérer les secteurs indiqués par la suite, voici le plan du Schoeneck.



Janvier

➤ Secteur 5 : rocher Sud

Dès le premier janvier, le travail a repris au château du Schoeneck. Pour rappel, fin octobre 2011, une partie du parement du mur Nord du rocher Sud s'est écroulée sur le passage menant à la plateforme du rocher. Le chantier avait été balisé et installé. L'accès au rocher Sud et à la pièce voûtée en contrebas ont été condamnés pour les visiteurs. La suite du travail a consisté à continuer le marquage des blocs, à les déposer puis à les stocker pour les réutiliser ultérieurement.



27-12-2011 : chantier du rocher Sud avant sa consolidation



Marquage des blocs



Rocher où repose le mur du logis Sud



Rocher où repose le mur du logis Sud



Mur du logis Sud, côté intérieur



Mur du logis Sud, côté extérieur

Un petit appentis provisoire a été installé sur la plateforme du rocher Sud afin de récupérer l'eau de pluie pour le chantier.



➤ Secteur 19 : à l'extrême Nord du château, sous le donjon

Un coin pique-nique a été aménagé avec des grosses billes du chêne abattu l'année dernière par les bûcherons. Le chemin entre cette plateforme et la tour octogonale a été un peu arrangé.



Février et mars

➤ Secteurs 09-10-13 et 14 : basse-cour Est

Avec des températures très basses au mois de février (-9°C), nous avons essentiellement débroussaillé la butte en face de la tour semi-circulaire jusqu'à la porte en ogive.



➤ Secteurs 06 et 15 : basse-cour Ouest

Un beau travail de débroussaillage a été fait dans la basse-cour Ouest. Nous avons enlevé un grand nombre de souches de sureaux, souvent coincées entre les blocs de pierres.



➤ Secteur 05 : rocher Sud

Début mars, nous avons remis en fonctionnement la bétonnière pour commencer à consolider le rocher où repose le mur écroulé. La base du rocher a dû être dégagée, nettoyée et même retaillée pour accueillir les assises du mur Nord.



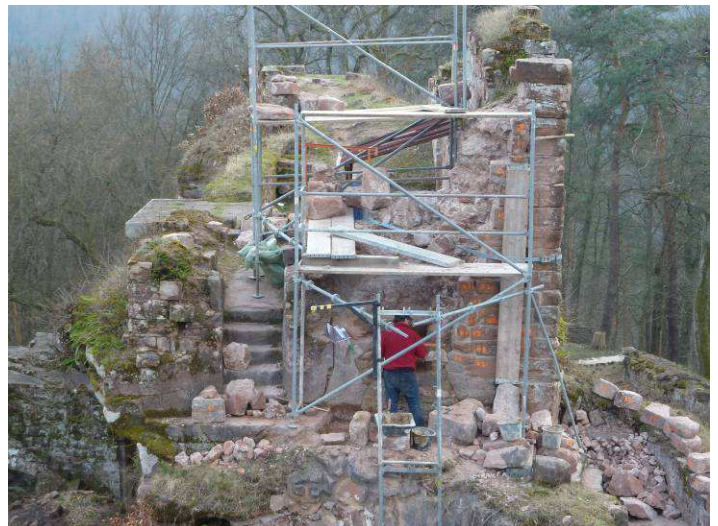
Rocaillage sur le dessus de la voûte de la pièce d'en-dessous.



Rocaillage du dessus de la voûte et premières assises du mur.



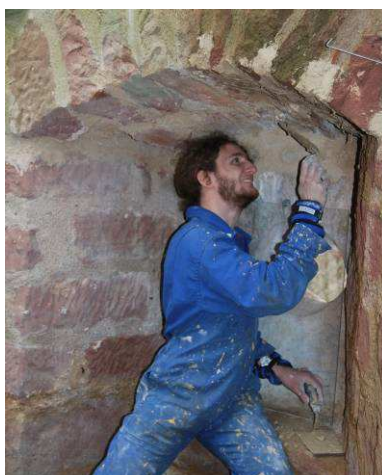
Maçonnage du mur du rocher Sud.



Maçonnage du mur du rocher Sud.

➤ Secteur 08 : tour semi-circulaire

Les dernières finitions dans la tour sont désormais terminées. La porte métallique a été repeinte en noir et les joints des voûtes ont été réalisés. Désormais, la tour est ouverte au public : une exposition photos retraçant l'historique des travaux réalisés sur cette tour y a été installée.



Jointoiement d'une voûte



Intérieur de la tour semi-circulaire

➤ Secteurs 10 et 11 : basse-cour Est

En vue de consolider le rempart entre la tour semi-circulaire et la porte en ogive (soit 30 mètres de long sur 1.20m de large), nous avons dégagé le rempart, dans un premier temps, du côté intérieur en rabaisant le niveau du sol au même niveau que le seuil de la tour ; puis dans un second temps du côté extérieur du rempart jusqu' à la première assise saine.



Rocher Sud et début du dégagement de la basse-cour Est ; 17-03-2012.



Dégagement de la basse-cour Est.



Dégagement de la basse-cour Est.



Coupe du terrain de la basse-cour le long du rempart Est.



Dégagement de la basse-cour Est le long du rempart.



Etat du dégagement au 31-03-2012 ; arrivée au niveau du puits.



Dégagement du rempart Est du côté extérieur.



Dégagement du rempart Est du côté extérieur.

Dégagement d'un cône d'éboulis le long du rocher, tout près du puits.



➤ Secteur 17 : rocher Nord

Nous avons jointoyé le parement intérieur Est du logis Nord qui avait été déposé et remonté l'année dernière dans l'urgence.



Jointoiment du mur et dégagement de la basse-cour.



Jointoiment du mur.

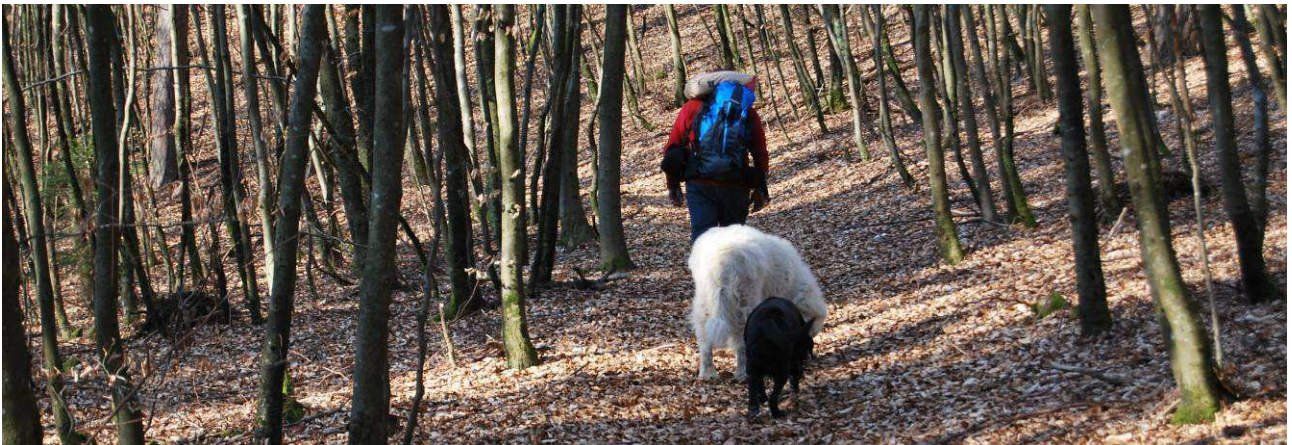


Brossage des joints.



Mur du logis Nord consolidé.

Du 20 février à fin mars, des travaux forestiers ont eu lieu sur le versant Ouest de la colline entre le château et l'étang du Fischeracker. 5000 arbres ont été abattus. A partir du 10 mars jusqu'à fin mars, l'accès en voiture au château était impossible. Il fallu monter le matériel à dos d'homme, même le ciment !



Avril

➤ Secteur 5 : rocher Sud

Suite du maçonnerie du mur.



➤ Secteurs 10 et 11 : basse-cour Est

Afin de remonter en toute sécurité la portion du rempart Est entre le puits et la poterne, il a fallu creuser de part en part pour accéder à la partie saine du mur. Il a même fallu déposer plusieurs rangées de moellons pour y arriver.

Du côté intérieur, juste derrière le mur avec la porte en ogive, la butte de terre et de pierres à bosse provenant des parties supérieures du rocher Sud, a dû être arasée. Et ce ne fût pas facile, mais, grâce à l'ingéniosité de Patrick qui nous a fabriqué un portique (ou chèvre), les gros blocs, avoisinant parfois les 300 kilos, purent être déplacés et entreposés sans problème le long du rocher.

Sous cette butte, nous avons découvert, au fur et à mesure des encadrements de portes ou de fenêtres que nous avons stockés et assemblés au sol afin de les étudier et les relever au sol. Les moellons ont été entreposés à proximité, et la terre évacuée à l'extérieur du château après l'avoir minutieusement fouillée. Puis ce sont des murs avec leurs différentes bases d'ouvertures qui ont été mis au jour.



Vue de dessus du secteur 10 en 2006.



Vue de dessus du secteur 10 en début d'avril 2012.



Vue de dessus du secteur 10 en avril 2012.



Dégagement des blocs de la deuxième pièce sous la butte de terre.



Porte de la deuxième pièce.



Montant de fenêtre de la deuxième pièce.



Montants de fenêtre de la deuxième pièce.



Couloir et façade de la deuxième pièce.



Arcade de la porte de la deuxième pièce.



Encadrement de la fenêtre de la première pièce.



Montant de fenêtre de la deuxième pièce.



Enduit avec liseré rouge sang est encore visible.



Rempart Est et pièces renaissance sous terre en 2006.



Dégagement du rempart Est.



Vue de dessus entre la tour et le puits.



Vue de dessus entre le puits et la porte en ogive.

Le maçonnerie du rempart Est entre le puits et la tour semi-circulaire commença dès début avril. Le côté intérieur était déjà dégagé et il suffisait d'enlever la terre côté extérieur pour arriver sur la base saine, très vite atteinte. La bétonnière tournait toute la journée et le monte-charge, idéalement placé, permettait d'acheminer rapidement le mortier aux maçons.



Dégagement du rempart Est.



Dégagement du rempart Est.



Vue sur l'ensemble du rempart Est depuis la tour semi-circulaire.



Maçonnerie des assises du rempart Est.



Rempart Est avec les beaux parements à l'extérieur et le remplissage entre.



Vue d'ensemble de la basse-cour le 28 avril 2012.

Mai

➤ Secteur 8 : rempart accolé à la tour côté Sud

Le maçonnerie de la partie du rempart Est accolée à la tour semi-circulaire a débuté. Cette partie sera remontée jusqu'au niveau du 2^{ème} étage de la tour sur une longueur d'environ 4 mètres. Le reste du rempart qui est en secteur 10 et 11 sera remonté pour l'instant jusqu'à 1,20m.

Fin avril, un récupérateur d'eau de pluie en bois et tôles a été construit au pied de la tour afin de palier au manque d'eau à proximité des chantiers.



Récupérateur d'eau et la tour.



Remontage du rempart accolé à la tour.



Remplissage du rempart avec des tuiles cassées trouvées en S10.



Remplissage du rempart avec des tuiles cassées trouvées en S10.



Vue de dessus du chantier.



Le monte-charge qui permet d'acheminer le matériel au chantier.

➤ **Secteur 8 : rempart Est**

Suite du maçonnerie du rempart Est.



Remplissage du rempart Est.



Rempart Est.

➤ **Secteur 09 : rempart Est côté extérieur**

Suite du dégagement du rempart Est à l'extérieur de l'enceinte.



Dégagement du rempart Est.



Dégagement du rempart Est.



Dégagement du rempart Est.



Dégagement du rempart Est.



Rempart Est dégagé.



Rempart Est.

➤ Secteur 10 : basse-cour Est

Nous avons débuté le dégagement des deux premières salles en commençant le long du rempart Est puis en avançant vers le rocher. Dans la première salle, un stock de tuiles canal, rangées verticalement contre le rempart Est et le long du mur avec la niche de la bouche à feu, a été découvert. Les tuiles étaient malheureusement quasiment toutes brisées. Elles ont été utilisées pour le remplissage du rempart. Certaines pierres du rempart Est, côté intérieur, ont été marquées avec de la peinture pour pouvoir les déposer et les remonter à l'identique. De l'enduit est encore visible sur les murs dégagés.



Déplacement d'un bloc à l'aide du portique.



Vue d'ensemble du secteur 10.



Dégagement du rempart Est.



Déplacement d'un bloc à l'aide du portique.



Rempart Est dégagé.



Nettoyage de la niche à bouche à feu.



Stock de tuiles canal sous la niche et contre le rempart.



Stock de tuiles canal sous la niche et contre le rempart.



Rempart Est avec le marquage des moellons à déposer.



Rempart Est avec le marquage des moellons à déposer.



Maçonnage du rempart Est.



Rempart Est nettoyé.



Maçonnage du rempart Est et pièces en cours de dégagement.



Dégagement de la deuxième pièce.

➤ Secteur 5 : rocher Sud

Suite du maçonnage du mur du logis Sud.



Juin

➤ Secteur 8 : rempart accolé à la tour côté Sud

La partie maçonnerie est terminée, il reste encore les joints à faire.



➤ Secteur 5 : rocher Sud

Les dernières assises du mur ont été maçonnées et les joints ont été réalisés fin juin et début juillet. L'abri pour recueillir l'eau de pluie a été démonté début juillet.



Jointoïement du mur.



Brossage des joints du mur.



Mur écroulé, fin octobre 2011



Mur consolidé, juillet 2012.

➤ **Secteur 10 : basse-cour Est**

Le dégagement s'est poursuivi dans les deux pièces avec la découverte, à côté de la porte de la première salle, des 8 premières marches d'un escalier, très ouvragé, qui menaient au chemin de ronde. L'amorce des suivantes était déjà, auparavant, visible le long du mur mais cassées par les éboulis.



Porte du premier local donnant sur le couloir.



Vue sur la première pièce et une partie de la deuxième pièce.



Première pièce avec le stock de tuiles canal.



Escalier menant au chemin de ronde et la porte de la première pièce.



Escalier menant au chemin de ronde.



Dégagement de la deuxième pièce.



Dégagement de la deuxième pièce.



Enduit sur le mur de la deuxième pièce.



Deuxième pièce.



Aménagement d'un trou carré dans la deuxième pièce.



Début du dallage dans la deuxième pièce.

➤ Secteur 11 : basse-cour Est

Une petite portion du côté intérieur du rempart Est a été jointoyée.



Juillet

➤ Secteur 8 : rempart accolé à la tour côté Sud

Nous avons jointoyé sur toute la hauteur les deux faces du rempart surélevé accolé à la tour. Jacques a retailé le blason des Durckheim suivant l'original qui se trouve à la Maison de l'Archéologie de Niederbronn-les-Bains. Après l'avoir incrusté dans le linteau de la porte de la tour semi-circulaire, le millésime d'origine « 1599 » a été sculpté de part en part du blason.



Tour semi-circulaire en 2004.



Rempart avant consolidation, février 2012.



Tour semi-circulaire finie.



Tour semi-circulaire et rempart finie.



Jointoiment du rempart.



Préparation à l'incrustage du nouveau blason.



Blason d'origine trouvé en 2006.



Nouveau blason des de Durckheim et son millésime de 1599 taillé sur le linteau de la porte de la tour semi-circulaire.



Tour semi-circulaire en 2004.



Tour semi-circulaire en 2012.

➤ Secteur 10 : basse-cour Est

Ce secteur a bénéficié de beaucoup d'énergie pendant cet été. Nous avons commencé à dégager le large couloir avec son magnifique dallage en pierres qui va de la porte en ogive jusqu'au puits tout en longeant le rocher Sud. Au fur et à mesure que nous avançons, nous stockions les grosses pierres à bosse le long du rocher. Qui sait, un jour peut être, certains de ces blocs remonteront sur le rocher. A côté, c'est les communs du XVII^e siècle qui permettent de mieux s'imaginer l'aménagement du château. Le dégagement de la 2^{ème} pièce a continué. Elle possède une grande porte à arc en plein-cintre et une fenêtre de chaque côté qui donnent sur le couloir longeant le rocher. Elle fait environ 4,40 x 9,50m. A côté d'elle, il y a la première pièce déjà découverte aux dimensions plus petites (3,50 x 3,00m). Elle possède deux ouvertures, une fenêtre accolée à la porte et la bouche à feu qui permettait de défendre l'entrée du château. Ces deux pièces sont accolées au rempart Est qui mesure un mètre vingt d'épaisseur. L'ensemble des éléments d'architecture concernant ces ouvertures ont été retrouvées à terre. Ces dernières sont ou seront remontées à l'aide de goujons et d'une colle adaptée.



Vue d'ensemble du secteur 10 en juillet 2012.



Couloir en cours de dégagement avec l'ancien escalier du CV.



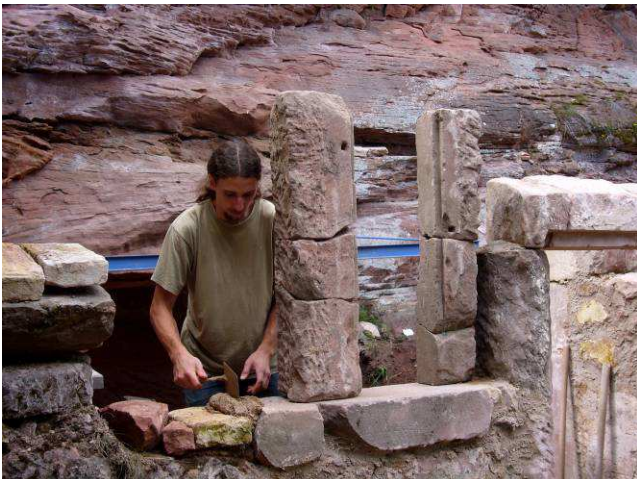
Couloir en cours de dégagement.



Applique de la colle pour le montant de la porte de la 1^{ère} pièce.



Pose du montant de la porte de la 1^{ère} pièce avec les goujons.



Pose de la fenêtre de la 1^{ère} pièce.



Porte et fenêtre reconstituées de la 1^{ère} pièce.



Aperçu de la peinture d'origine sur le mur.



Consolidation du mur entre les 2 pièces.

Le remontage du rempart Est entre le puits et la poterne a énormément avancé en un mois grâce, entre autre, à l'échafaudage prêté par le patron d'un de nos membres, maçon de métier.



Maçonage du rempart.



Maçonage du rempart.



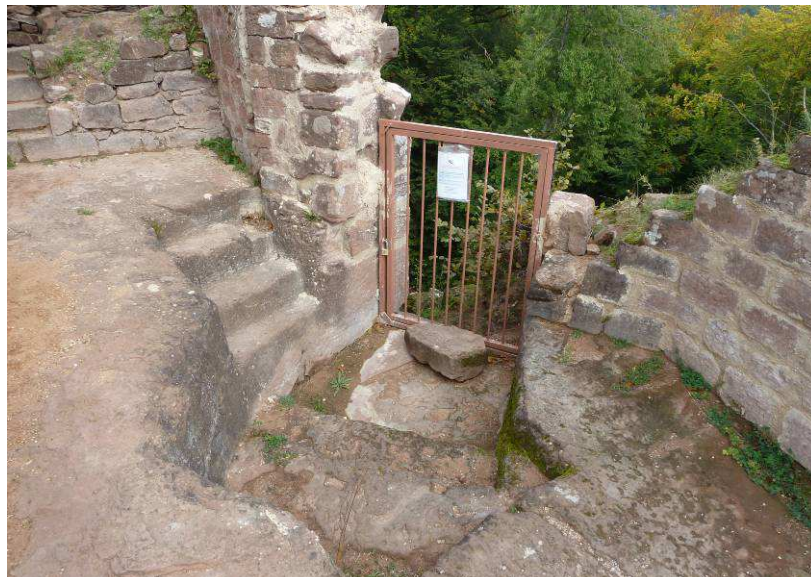
Maçonage du rempart.



Maçonage du rempart.

➤ Secteur 17 : rocher Nord

La grille installée par notre association en juillet 2011 pour interdire l'accès au rocher Nord a été déplacée de quelques mètres pour bloquer l'escalier qui descend au milieu du rocher et sécuriser la zone.



Août

➤ Secteur 10 : basse-cour Est

Le couloir a été entièrement dégagé jusqu'au puits. Quelques très belles pierres provenant sans doute de la chapelle située en aplomb ont été trouvées. Un montant de porte ainsi qu'une fenêtre de la deuxième pièce ont été goujonnés avec des tiges en inox et recollés avec une résine spéciale. Le linteau de la fenêtre de la première pièce a également été repositionné à son emplacement d'origine.



Coupe stratigraphique du couloir..



Dégagement du couloir et stockage des gros blocs.



Dégagement du couloir..



Elément d'architecture provenant sans doute de la chapelle.
On peut apercevoir le blason des Durckheim.



Joint entre deux pierres coulé au plomb.



Divers aménagements sur le rocher



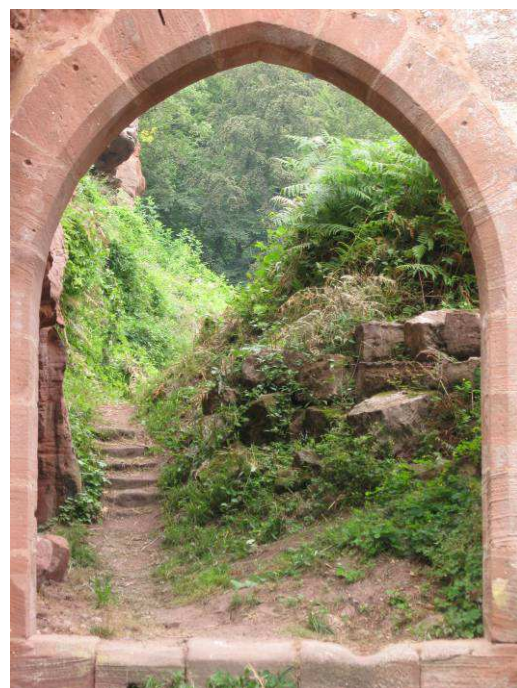
Stockage des blocs provenant du logis du rocher Sud.



Vue sur le couloir entre le rocher et les communs du XVIIe siècle.



Vue sur le couloir entre le rocher et les communs du XVIIe siècle.



Vue sur le couloir après la porte en ogive en 2009.



Vue sur le couloir après le dégagement de 2012.



Vue sur le couloir entre le rocher et les communs du XVII^e siècle.



Pose d'un montant de porte de la 2^{ème} pièce avec colle et goujons.



Pose d'un montant de fenêtre de la 2^{ème} pièce.



Vue sur la porte de la 2^{ème} pièce.

➤ Secteur 11 : basse-cour Est, autour du puits

Fin août, nous sommes arrivés au puits.

Nous avons commencé par retirer les vieilles traverses en bois et les plaques de désensablage afin de nettoyer le haut de la voûte du puits et ses abords.



Dégagement du puits et fouille autour.



Vue sur l'ensemble du secteur autour du puits.

Septembre

➤ Secteur 11 : basse-cour Est, autour du puits

Le premier septembre, René Kill, spécialiste de l'approvisionnement en eau des châteaux forts alsaciens, est venu nous soutenir et nous donner les principales consignes (de fouilles, de sécurité et de méthodologie). Il suivra l'opération de fouille du puits accordée à notre association jusqu'au 30 novembre 2012. Il a rédigé le rapport de fouille.

Une nouvelle demande sera faite en 2013 pour continuer la fouille.

Déjà en 2005, René Kill était venu faire des relevés du puits et de la citerne.

Le puits a une ouverture d'environ 2,40m et il était comblé à partir de 4 mètres. Creusé dans le roc, sa profondeur est, encore aujourd'hui, inconnue.

Nous avons très vite construit une plate-forme en bois avec une trappe pour y accéder et un grillage pour délimiter physiquement et sécuriser la zone de chantier. Les gravats et blocs ont été sortis du puits à l'aide de la poulie et du treuil électrique suspendu au portique fabriqué par Patrick.

Une équipe de 3 à 4 personnes s'occupait du puits et une autre continuait à fouiller entre le puits et le rempart Est.



Vue de dessus du chantier autour du puits.



Discussion sur la méthodologie de travail avec René Kill.



Vue de dessus du puits avant le début du sondage de 2012.



Intérieur du puits avant le début du sondage de 2012.



Vue de dessus de la zone autour du puits en mars 2012.



Vue de dessus de la zone autour du puits en septembre 2012.



Coupe stratigraphique du terrain près du puits le long du rocher.



Coupe stratigraphique le long du rempart Est.



Fouille de la zone entre le puits et le rempart Est.



Tri et nettoyage des tessons sur le rempart Est.

➤ Secteur 16 : gros bastion

L'intérieur du gros bastion a été nettoyé. La végétation et des petits gravats éparpillés un peu partout ont été enlevés.

Octobre

➤ Secteur 11 : puits

Le dégagement du puits se poursuit. Pour des raisons de sécurité, chaque personne qui y descend est attachée à un baudrier et porte un casque. Les blocs sont stockés à côté du puits.

La terre du puits est évacuée à l'extérieur de l'enceinte du château. Fin octobre, un chapiteau a été installé pour se protéger des intempéries.



René Kill en train de faire des relevés dans le puits.



Fixation d'un bloc avant de le remonter à la surface.



L'entrée du puits avec des membres de l'association.



Trous de boulin et marques de taille.



Vue de dessus de la zone autour du puits.



Intérieur du puits à moins 6 mètres.



Chapiteau et la plate forme au-dessus du puits.



Intérieur du puits.



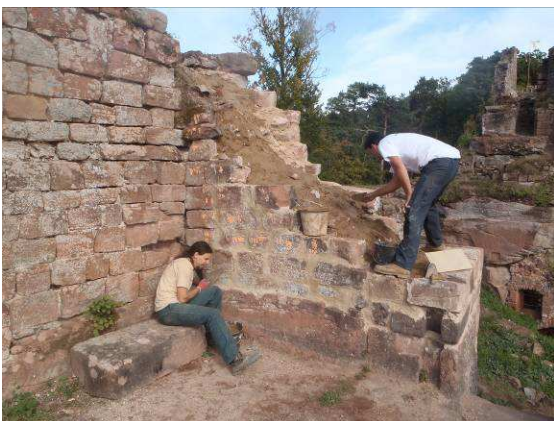
Intérieur du puits depuis le fond.



Élément de voûte de la chapelle trouvé dans le puits (croisée d'ogive).

➤ Secteurs 5 et 8 : rocher Sud et tour

Afin de protéger la maçonnerie que l'on a réalisée cette année, nous avons appliqué un mortier hydrofuge sur l'arase du mur du logis Sud et sur le rempart accolé à la tour semi-circulaire.



Novembre

➤ Secteur 11 : puits

Afin d'utiliser le plus longtemps possible l'échelle, un palier intermédiaire a été installé fin octobre. Pour travailler dans de meilleures conditions, la lumière a été installée grâce à une baladeuse électrique.

Concernant la fouille, nous avons sorti énormément de blocs et de la terre. Parfois, nous sortions de beaux éléments comme par exemple l'encadrement complet d'une fenêtre aux motifs identiques à la porte existante de la deuxième pièce. Nous avons aussi trouvé de belles pierres provenant de la chapelle mais nous n'avons pas encore trouvé de tessons ou autres petits objets de la vie courante. Le niveau moins 10 mètres a été atteint à la fin de cette campagne de fouille 2012.

Du 2 au 4 novembre, Stefan (ingénieur topographe allemand) et sa femme Karin Broecker sont venus pour scanner le château en 3D, ils nous l'avaient proposé quelques mois auparavant lors de leur première visite. Malheureusement avec une pluie quasi continue, ils n'ont pas pu travailler autant qu'ils auraient voulu. Ils ont scanné une partie du côté Ouest du château et le puits. Entre temps, ils nous ont aidés à dégager le puits.



Evacuation d'un gros bloc du puits.



Stefan, René et Karin.



Changement d'équipe de creusage.



Elément d'une fenêtre Renaissance dans le puits.



Eléments d'une fenêtre Renaissance sortis du puits.



Descente dans le puits.



Travail au fond du puits.

➤ Secteur 9 : extérieur rempart

Du 16 au 19 novembre, le rempart entre la tour semi-circulaire et la poterne a été entièrement dégagé du côté extérieur jusqu'au rocher. Daniel Fischer, via sa société, nous a aidé financièrement pour louer un tractopelle. Il a été manœuvré sans relâche par Patrick et Jacques pendant que les autres membres déplaçaient également la terre et les pierres à la main. Les scouts de Griesbach étaient également présents pour nous donner un coup de main sur une matinée.



Vue de dessus de l'ensemble du rempart Est en cours de dégagement.





Rempart Est après dégagement.



Rempart Est après dégagement.

Aucune pierre ouvragée n'a été trouvée hormis plusieurs grandes dalles du chemin de ronde. On peut donc supposer qu'il n'y avait pas de faux-mâchicoulis dans cette portion du rempart.

➤ Secteur 10 : basse-cour Est

Pendant les travaux de terrassements à l'extérieur du rempart, une autre équipe s'affairait à dégager la deuxième pièce en évacuant les gravats le plus loin possible grâce à des goulottes de chantier prêtées par un ami de nos membres.



Fouille de la deuxième pièce.



Fouille de la deuxième pièce.



Goulottes de chantier.



Fouille de la deuxième pièce.

➤ Secteur 26 : jardin côté Ouest

Des toilettes sèches ont été installées au fond du jardin. Elles sont libres d'accès. Un mode d'emploi franco-allemand a été affiché.



Décembre

➤ Secteur 11 : puits

Le 08 et 09 décembre, Stefan et Karin Broecker sont revenus sous la neige pour scanner uniquement le puits. Ce document servira à René Kill pour son rapport de fouille. Au préalable, nous avons démonté définitivement le plancher en bois et enlevé le chapiteau. Une fois les relevés effectués, Patrick a fermé le puits à l'aide de caillebotis qu'il a soudé entre eux sous la neige.



Stefan et Karin en train de faire le relevé du puits.



L'équipe du jour autour du puits.



Soudage du caillebotis au-dessus du puits.



Fond du puits à la fin de la campagne de sondage, -10m atteint.

➤ Secteur 10 : basse-cour Est

Suite et fin du dégagement de la seconde pièce Renaissance.



De fin novembre à mi décembre, des travaux forestiers ont eu lieu sur le versant Est du château, interdisant l'accès aux randonneurs par ce côté.

➤ Autorisations

- Permis de construire n° 067 083 12 N0001 accordé par la mairie de Dambach le 03 avril 2012.
- Sondage archéologique du puits accordé à Jacques Bruderer (Président de l'association Cun Ulmer Grün) le 13 août puis prolongé le 31 octobre 2012 par la Direction Régionale des Affaires Culturelles. Fin de l'opération : 30 novembre 2012.
- Sondage accordé le 14 juin 2012 à M. Prévost-Bouré Pascal (conservateur du musée de Niederbronn-les-Bains) par la Direction Régionale des Affaires Culturelles pour les secteurs 8, 9 et 10. Fin de l'opération : 30 décembre 2012.

➤ Formation

Le samedi 10 mars 2012, trois membres, Magali, Delphine et Michaël ont pu bénéficier d'une journée de formation aux fouilles archéologiques dispensée par les archéologues du CRAMS (= Centre de Recherches Archéologiques Médiévales de Saverne).

Ils ont d'abord suivi une « conférence », faisant une présentation des enjeux, contextes et techniques de l'archéologie castrale, avec questions-réponses.

Puis, ils ont participé à une séance de « travaux pratiques » dans les locaux du CRAMS, avec séance de lavage / tri / identification / datation de lots d'objets issus d'une fouille, avec explications/illustrations. Ce fut une journée constructive et enrichissante.

➤ Statistiques de l'association

Statistiques des présences au Schoeneck en 2012		
Nombre de journées de travail cumulées des membres	Nombre de journées de travail cumulées des externes	Nombre de dates de présence sur l'année
859	255	149

L'association compte 44 membres en 2012.

Chantiers réalisés avec l'aide de structures extérieures à l'association

➤ CFA Jules Verne de Saverne

Cette année et l'année prochaine, dans le cadre d'une collaboration avec les apprentis en brevet professionnel des « Métiers de la pierre » du CFA Jules Verne de Saverne, l'avant-porte de la porte en ogive sera remontée entièrement telle quelle était encore au début du XIXe siècle sur le dessin d'Imlin (1821). Ainsi du 23 au 27 avril, sept élèves tailleurs de pierres et leur professeur Hugues Gartner sont venus au Schoeneck pour travailler malgré un temps très pluvieux et frais. Ils ont, entre autre, recherché les pierres de la première porte en ogive et les ont assemblées au sol avant de faire le relevé. Il manque encore 4 blocs. Ils ont également remonté une partie du pilier central où se trouve le pivot des deux ponts-levis. Une partie de la pile du pont-levis a été jointoyée et ils ont relevé l'amorce des parois émergées du secteur 10 tout en aidant à les dégager. Le nouvel abri pour récupérer l'eau de pluie a été réalisé avec leur aide.



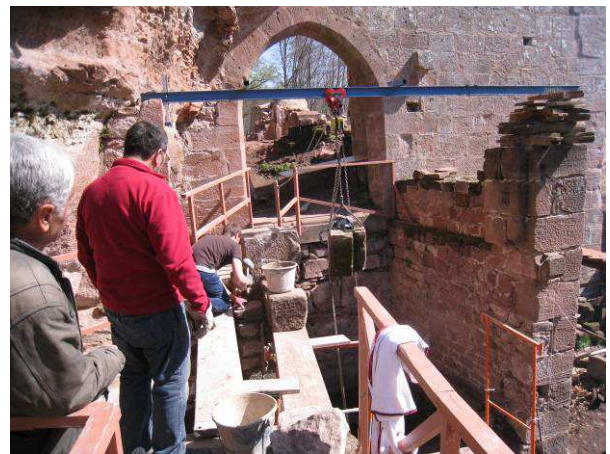
Reconstitution des deux portes au sol.



Remontage du pilier central.



Jointoiment de la pile du pont-levis.



Remontage du pilier central.

➤ « Tourisme citoyen »

Depuis cette année, l'association « Châteaux Forts Vivants »*, en partenariat avec l'Agence de Développement Touristique du Bas-Rhin et le Conseil Général du Bas-Rhin, propose des ateliers de maçonnerie au grand public qui peut venir participer au chantier à des dates précises. Trois journées de « Tourisme Citoyen » ont pu ainsi être proposées en 2012 au château du Schoeneck (29-04 ; 08-07 et 26-08). Les châteaux du Kagenfels, Salm, Freudeneck et Ramstein participent également à cette opération qui sera reconduite les prochaines années. Sans trop de publicité, dix personnes sont venues travailler au Schoeneck dont deux ont intégré notre association.

Ces journées s'adressent à tous ceux qui souhaitent offrir un peu de leur temps et de leur énergie, en participant à la sauvegarde et à la valorisation de notre patrimoine commun, tout en découvrant les bases et enjeux des techniques de restauration.

Pour y participer, il n'est pas nécessaire d'avoir de compétences particulières. Les activités (maçonnerie, prospection archéologique...) sont accessibles à tous et les participants sont encadrés par les membres de l'association.



* « Châteaux Forts Vivants » a été fondée en 2012 par huit associations bas-rhinoises (Kagenfels, Schoeneck, Andlau, Freudeneck, Salm, Spesbourg, Ramstein et le Centre de recherches archéologiques médiévales de Saverne). L'objectif étant de se prêter du matériel, de mutualiser la communication, les assurances et le savoir-faire.

➤ Scouts de France de Griesbach

Depuis l'année dernière, les scouts de Griesbach viennent nous aider ponctuellement et régulièrement sur le chantier. Cette année, ils sont venus trois fois (aménagement jardin, dégagement rempart Est et divers autres petits travaux d'aménagement).



Aménagement du jardin.

➤ Scouts de Lingolsheim et d'Oberhausbergen – Illkirch

14 scouts de Lingolsheim sont venus nous aider le 16 juin et 20 scouts d'Oberhausbergen les 21 et 22 juillet. Toutes ses mains nous ont rendu divers petits services fort utiles. Certains ont préparé du mortier, d'autres ont porté des seaux, d'autres ont brossé des pierres, d'autres ont fait de la maçonnerie ou des joints et enfin certains ont réaménagé le chemin permettant de faire le tour complet du château.



➤ Institut Médico-Educatif d'Ingwiller

Du 09 au 13 juillet, puis les 08 et 09 novembre, cinq jeunes de l'Institut Médico-Educatif (IME) d'Ingwiller encadrés par un éducateur ont soutenu notre association en effectuant de gros travaux de débroussaillage et en nous aidant à dégager de la terre et des pierres.



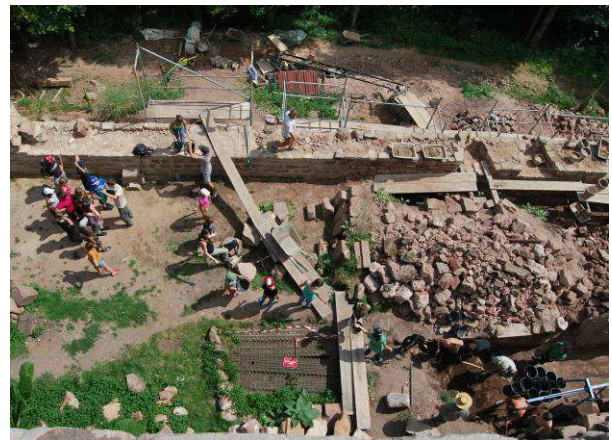
➤ ICE de Niederbronn-les-Bains

Du 06 au 10 août, quatre jeunes européens (3 allemandes et un espagnol) du programme « Initiative Chrétienne pour l'Europe » ont contribué à l'avancement du chantier. Ils ont essentiellement dégagés le couloir et aidés à maçonner le rempart Est.



➤ Réseau animation intercommunale

Le 15 août, 17 jeunes et 4 animateurs du canton de Niederbronn-les-Bains sont venus découvrir le château et nous donner un coup de main en évacuant la terre du couloir pendant une demi-journée.



Communication

➤ Accueil des touristes

Pour rendre encore plus attractive la visite de notre site, nous avons mis en place dans la tour semi-circulaire une exposition photos relatant nos travaux. Cette année, elle aura été dédiée à la tour.

Nous y avons aussi ajouté la vitrine existante que nous avons remise à jour avec des nouveaux objets et des légendes.

Une deuxième petite vitrine y a été ajoutée avec la copie du moule à agneau pascal datant de la fin du XVI^e siècle (taille 8 x 12cm). C'est une copie réalisée grâce à un original en plusieurs parties et non complet retrouvé par notre association il y a quelques années. Le musée de l'archéologie de Niederbronn nous l'a prêté pour que M. Wehring, maître potier à Soufflenheim, nous fasse

plusieurs copies qui sont en vente par et pour notre association (30 Euros, frais de port inclus). Pour 2012, M. Wehring nous en a déjà réalisé 73 pour la vente ou pour offrir.

Il nous a aussi offert un exemplaire vernissé en vert et un autre non vernissé d'une reproduction d'une niche de chauffe de carreau de poêle (kachelhoffe) trouvée également au Schoeneck. Elle est exposée dans la vitrine.

De belles pierres sculptées trouvées cette année lors de nos sondages sont également visibles dans la tour qui est ouverte uniquement lorsque nous sommes présents.



Intérieur de la tour semi-circulaire.



Intérieur de la tour semi-circulaire.



L'original du carreau de poêle.



Vitrine avec le moule de l'agneau.



Copie du carreau de poêle.

➤ Visites guidées

Nous avons effectué énormément de visite guidées, parfois prévu de longue date et parfois le jour même. Des écoles, le Club Vosgien, des Sociétés d'Histoire, des randonneurs et autres nous sollicitent pour les guider pendant une heure ou plus. Nous sommes toujours ravis de pouvoir faire découvrir notre travail et ce lieu magique qui renait.

Dans le cadre du « Carnet du Parc » du Parc Naturel Régional des Vosges du Nord., nous avons effectué 4 visites, une le 9 avril (5 personnes), une autre le 19 mai (6 personnes), une le 15 juillet (13 personnes) et enfin le 2 septembre (28 personnes).

Nous avons aussi eu le bonheur d'accueillir le 14 octobre, les descendants de la famille de Durckheim (9 personnes) qui découvraient pour la première fois ce lieu. La veille, Elisabeth Jaeger-Wolff leur a fait une conférence sur leur famille suite à la sortie du second tome de son ouvrage « Le destin des Durckheim ».



La famille de Durckheim derrière le linteau de 1588 retaillé par Jacques d'après l'original qui se trouve au musée de Niederbronn-les-Bains.

Le blason de gauche est celui de la famille de Durckheim et celui de droite, celui de la famille Landschad von Steinach.

➤ Manifestations

29 avril	Le Schoeneck accueillait les représentants des associations signataires de la nouvelle convention pour finaliser l'acte de naissance du réseau « Châteaux forts vivants ».
17 mai	L'association organisait pour la seconde année consécutive, la « journées des Invités » qui permet de rassembler et de remercier tous nos soutiens.
09 septembre	Participation à « Photo'folies3 » avec un stand photos Schoeneck dans la chapelle de Dambach, comme en 2011.
15 et 16 sept.	Journées du Patrimoine avec de nombreuses visites guidées.
29 et 30 sept.	Haut-Koenigsbourg : Jacques, Gilles et Rémy ont participé à une animation maçonnerie pour les enfants, en soutien de l'association "Les guerriers d'Avalon". Depuis 3 ans, « C'est la récré au château » s'est imposé comme un rendez-vous familial incontournable réunissant chaque année plus de 5 500 participants. Cette opération a remporté un joli succès.
01 décembre	Réunion des veilleurs et des associations de châteaux forts du Bas-Rhin à Andlau. Présentation de « Château forts Vivants », du « Tourisme Citoyen », des travaux de chaque structure associative, etc.



Participants à la journée du 29 avril 2012.



Repas lors de la « journée des Invités » du 17 mai 2012.

➤ Médias

27 janvier	A 19h, diffusion sur ARTE de l'émission Douce France(s) en Alsace, 4 minutes de reportage sur le Schoeneck.
07 avril	DNA, « <i>le carnet nouveau est arrivé</i> »
10 avril	DNA, « <i>Les bâtisseurs de l'impossible</i> »
28 avril	DNA, « <i>Unis pour sauver les châteaux</i> » avec une photo du Schoeneck en couverture dans toutes les éditions de la région.
02 mai	Le Républicain Lorrain, « <i>Les châteaux forts s'unissent</i> »
10 mai	Le Républicain Lorrain, « <i>Huit châteaux forts gravent leur union dans la pierre</i> »
15 mai	DNA, « <i>S'unir pour sauver les châteaux</i> »
17 mai	DNA, « <i>Au château de Schoeneck</i> »
18 mai	DNA, « <i>Des propositions de sorties</i> »
01 juin	Télévision des 3 vallées de Niederbronn-les-Bains, 14 minutes de reportage sur notre association et sur la journée du 29 avril.
15 juin	DNA, « <i>Sensibilisation culturelle</i> »
12 juillet	DNA, « <i>A l'assaut du Schoeneck</i> »
14 juillet	DNA, « <i>Les secrets du Schoeneck</i> »
27 juillet	DNA, « <i>Les jeunes volontaires sont de retour sur les chantiers</i> »
08 août	DNA, « <i>Travail bénévole au Schoeneck</i> »
13 août	Télé Mosaïk de Sarreguemines, 7 minutes et 25 secondes de reportage sur nous.
21 août	DNA, « <i>Les colos de l'été ont le vent en poupe</i> »
24 août	DNA, « <i>Apprentis restaurateurs</i> »
28 août	DNA, « <i>Réhabilitation du Schoeneck</i> »
29 août	DNA, « <i>Au chevet du Schoeneck</i> »
30 août	DNA, « <i>Réhabilitation du Schoeneck</i> »
06 septembre	DNA, « <i>Les photographes dans la rue</i> »
08 septembre	DNA, « <i>Un potier au Schoeneck</i> »
13-15-16 sept.	DNA, « <i>L'agenda</i> » et « <i>Sortir ce ...</i> »
01 octobre	L'Alsace, « <i>Ils ont construit le Haut-Koenigsbourg</i> »
17 novembre	DNA, « <i>La fin d'une histoire de famille</i> »
27 novembre	DNA, « <i>Un agneau sous le sapin de Noël</i> »
29 novembre	DNA, « <i>Des jeunes ont travaillé au château du Schoeneck</i> »
Novembre	Revue « <i>Château forts d'Alsace</i> » n°12 de la Société d'Histoire et d'Archéologie de Saverne et environs. <i>Chronique 2010 des châteaux forts alsaciens.</i>
Décembre	La revue l'Outre-Forêt n°160, « <i>Le Schoeneck : une passion de taille</i> », article de 15 pages de Marc Schampion sur l'historique des travaux au Schoeneck.

Depuis janvier 2012, l'association diffuse chaque mois par mail, un bulletin d'information « Info Schoeneck » à tous ceux qui le désirent (plus de 500 adresses). Il y a également quelques numéros hors série (édition spéciale) pour des événements particuliers.

Le site internet « chateau.schoeneck.free.fr » a été actualisé et comptabilise 44 150 visiteurs au 16 janvier 2013.



Stand de notre association au Haut-Koenigsbourg; photo DNA.



Repas de midi au Schoeneck, sous la neige.

Remerciements 2012

Cette année, nous avons eu la chance de compter sur quelques généreux donateurs et entreprises que nous tenons tout particulièrement à remercier :

- **Les propriétaires** : bail
- **Tryba** : verre pour fermer les bouches à feu de la tour semi circulaire
- **Le CRAMS de Saverne** : formation fouilles dispensée à 3 de nos membres
- **Le patron de Gilles (entreprise RENNÉ à Schweighouse)** : échafaudage
- **Le Club Vosgien de Niederbronn Reichshoffen** : nouveau fléchage d'accès depuis le parking
- **La Métallerie Willem** : caillebotis puits
- **L'Entreprise Lukas** : goulottes de chantier

Sans oublier toutes les personnes qui nous ont aidés à nous faire connaître et reconnaître :

- **ARTE Douce France(s)** : Grâce à la diffusion et aux rediffusions (27/01, 03/02, 10/02, ...), beaucoup de nouveaux membres nous ont rejoint. Une de nos membres est même venue de Hambourg (en Allemagne) pour nous aider lors de ses vacances.
- **TV3V** : reportages télévisés
- **DNA** : plus de 20 articles parus grâce à **Jean Gabriel Neusch** notamment
- **Radio France Alsace** : reportage radio
- **Le Républicain Lorrain** : 2 articles parus
- **Elisabeth Jaeger-Wolff** : 2^e tome la Dynastie à prix préférentiel, venue de la famille de Durckheim au château
- **Monsieur Wehring** : maître potier qui nous a réédité les moules à agneaux et les carreaux de poêle
- **Le Club photo de Dambach et son président, Pierre Maizeray** : invitation et participation aux Photofolies
- **Les Guerriers d'Avalon** : animation Haut-Koenigsbourg (29 et 30/09)
- **TV Mosaik** : reportage télévisé « couleurs d'été » le 13/08
- **La revue « l'Outre-Forêt »** : article de 15 pages pour le Schoeneck

Celles qui nous ont apporté leurs bras et leur soutien sur le chantier cette année :

- **Tourisme citoyen** : merci à **l'Agence de Développement Touristique 67** et « **Châteaux Forts Vivants** » qui ont mis en place l'initiative, et à tous les **participants** (+ de 10 personnes)
- **Les forestiers**
- **Les SCOUTS de Griesbach, de Lingolsheim, d'Oberhausbergen – Illkirch, de Niederbronn** : divers travaux, aménagements et aides sur le chantier
- **La Mairie de Dambach** et son maire : transport du sable, soutien à l'association
- **Les pompiers de Dambach** : mise en place d'une procédure pour une simulation d'évacuation de blessé
- **Le Centre de Formation des Apprentis de Taille de pierre de Saverne** : relevés et remontage du pilier de la porte piétonne du pont levis
- **Maurice Spor** (escaladeur) : débroussaillage des rochers
- **Martine Schnoering** : photos libres de droits
- **René Schellmanns, Maurice Frey, Jean Michel Rudrauf** pour les connaissances qu'ils nous apportent
- **Henri Mellon** : stockage du nouveau monte charge dans les Forges de Jaegerthal, dons
- **Holger Gesck et Suzanne Lerch** de l'entreprise « **Gesk Werbung** » de **Rheinau** : plaque pour l'association offerte lors de la Journée des Invités
- **L'Institut Médico - Educatif d'Ingwiller** et leur encadrant **Yves** : débroussaillages
- **Daniel Fischer** : photos aériennes, location tractopelle
- **Raymond et Elisabeth Fischer** : soutien très actif depuis de nombreuses années
- **René Kill** : travaux dans le puits et rédaction du rapport de fouilles
- **Les jeunes de « Initiative Chrétienne Européenne »** : travaux divers
- **Messieurs Obringer et de Turckheim** : réfection du chemin avec du gravier autobloquant
- **Nicolas Mengus** : tarif préférentiel sur son livre « donjons et courtines »
- **Stefan et Karin Broecker** : scanner 3D du puits et du château
- **Solange et Rémy Valentin** : hospitalité pour Stefan et Karin lors de leurs séjours en Alsace
- **Bastien Audibert** : réalisation du diaporama d'Andlau, installation informatique, création de flyers

Les généreux donateurs :

- **Tous les donateurs divers** : souscription pour les logis
- **Alsace village** : dons divers
- **Relais mousquetaire Oberbronn** : préparation des repas (Assemblée Générale, autres), dons divers tout au long de l'année
- **Madame Jacqueline Fischer** : généreuse donatrice

Les 27 nouveaux membres venus grossir nos rangs :

Marc Abert, Gilles Becker, Jean-Claude Benaroch, Martine Benaroch, Paul Benaroch, Cyndie Benaroch, Thierry Clauss, Michel Clauss, Mathieu Criqui, Marilyne Dahlem, Thierry Delaume, David Donati, Dominique Desmoulin, Sylvie Desmoulin, Céline Desmoulin, Sandrine Desmoulin, Holger Gesk, Selma Guclu, Francis Haar, Jacky Hoffmann, Jean-Luc Iffrig, Susanne Lerch, Mathis Julien, Emmanuel Roger, Annelise Schoeff, Rémy Valentin, Sabine Wiekenberg, et les anciens qui se sont particulièrement investis.

Et ceux qui soutiennent notre action depuis toujours :

- **Le Conseil Général du Bas-Rhin**,
- **Mathias Heissler**, qui nous soutient depuis le départ,
- **La Maison de l'Archéologie des Vosges du Nord** et **Pascal Prévost-Bouré**
- **M. de Turckheim** et **M. Obringer** qui soutiennent notre action depuis maintenant plus de dix ans et sans qui rien ne serait possible,
- **Les élus locaux, les responsables d'associations, les responsables des syndicats d'initiatives**,
- **Les randonneurs, les visiteurs, les amis du Schoeneck.**

Un grand merci à tous de la part de toute l'équipe du Schoeneck.



Vue aérienne du Schoeneck en avril 2012, photo de Daniel Fischer.