

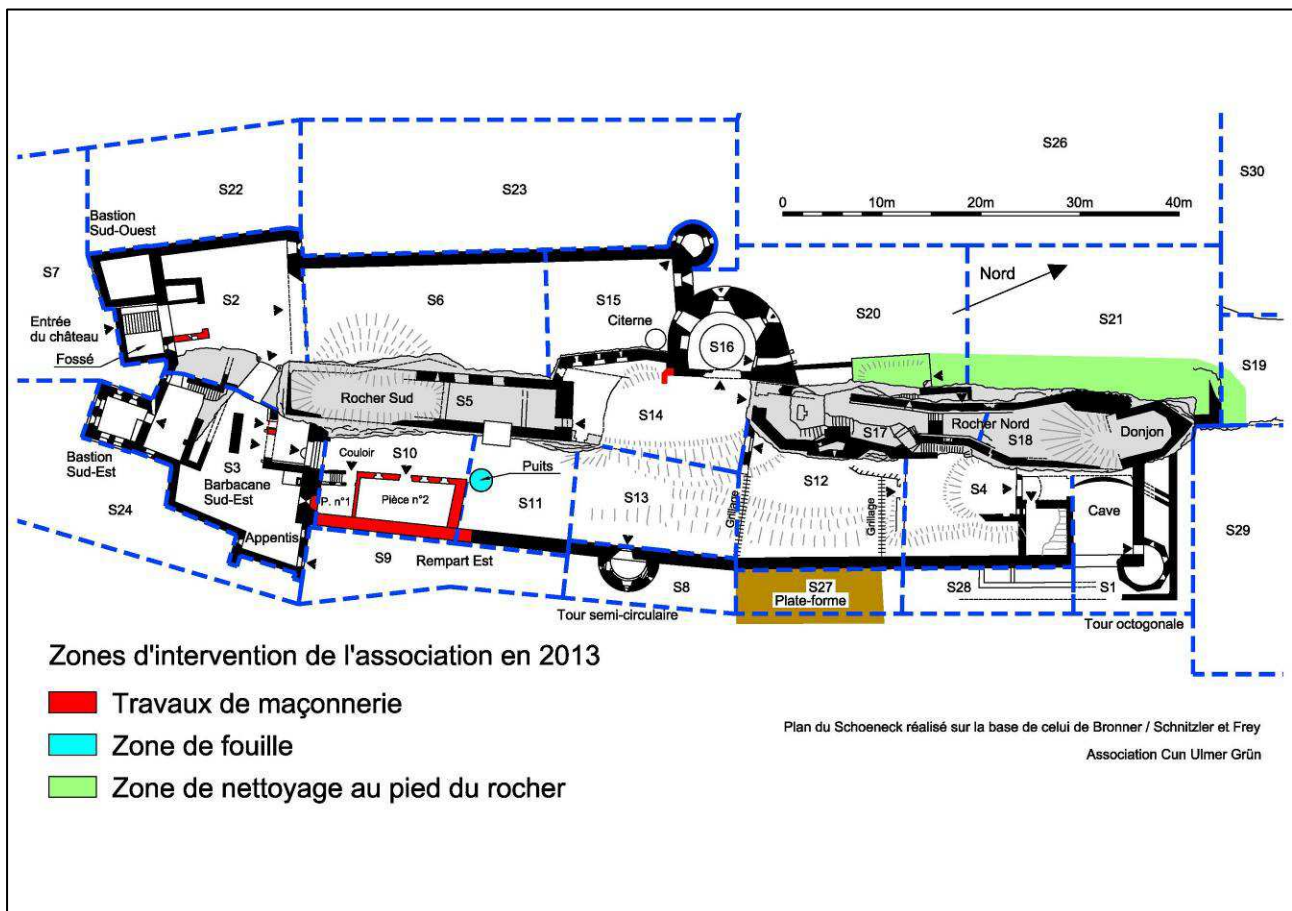


## Association Cun Ulmer Grün

### Rapport d'activités 2013

#### Château du Schoeneck

Pour mieux repérer les secteurs indiqués par la suite, voici le plan du Schoeneck.





## ➤ Secteurs 20 et 21 : pied du rocher Nord

En ce début d'année, l'équipe s'est attaquée au débroussaillage et au nettoyage sur toute la longueur de la base du rocher Nord côté Ouest.



Base du rocher Nord côté Ouest.



Base du rocher Nord côté Ouest.



Base du rocher Nord côté Ouest.



Base du rocher Nord côté Ouest.



## ➤ Secteur 9 : rempart Est

Le rempart Est a été brossé dans la partie basse pour nettoyer les impuretés (sable, terre et racines) afin de le préparer pour les futurs jointoiements. La terre au pied du rempart a été nivelée afin de pouvoir y installer à nouveau l'échafaudage.



Rempart Est près de la poterne



Rempart Est côté tour semi-circulaire

En contrebas de la poterne, nous avons déblayé la terre afin d'élargir le chemin pour faciliter l'accès au monte-charge pour les futurs travaux de maçonnerie sur le rempart.



En contrebas de la poterne



### ➤ Secteur 26 : jardin

Deux arbres, sur la pente, sous le sentier, ont été abattus, débités, fendus et stockés. Cela a permis de dégager la vue sur le gros bastion situé entre les deux rochers.



Débitage du bois au jardin.

### ➤ Secteur 3 : barbacane Sud-Est

Un échafaudage a été installé autour du mur de l'avant porte de la porte en ogive afin de la remonter.



Porte en ogive avec la poivrière.



➤ **Secteur 19 : à l'extrême Nord du château, sous le donjon**

Sous la neige, nous avons commencé à dégager la grosse souche du chêne abattu en 2011 qui se trouve sur la plate-forme entre les deux fossés. Beaucoup de terre a dû être évacuée et cela a permis de découvrir que le rocher était taillé.



Dégagement de la grosse souche





## ➤ Secteur 19 : à l'extrême Nord du château, sous le donjon

La terre autour de la souche a été dégagée. Cependant, elle a résisté à toutes nos tentatives pour la déraciner complètement.



Dégagement de la grosse souche



Vue de dessus de la grosse souche



Rocher taillé entre la souche et le mur  
Association Cun Ulmer Grün  
Rapport d'activités 2013



Le tire-fort ne viendra pas à bout de la souche



Nous avons entrepris, l'année dernière, la création d'un coin pique-nique à l'extrémité Nord du château. Les forestiers ayant coupé le gros chêne, nous nous sommes servis des « rondelles » pour faire des assises et une table.

Le coin a été réaménagé. Les visiteurs pourront ainsi s'installer confortablement pour partager un repas, bouquiner ou simplement rêver.



Des membres au coin pique-nique

### ➤ Secteur 3 : barbacane Est

Certains madriers d'échafaudage ont souffert du temps et de la météo. Nous en avons donc refait des neufs avec de nouvelles planches.

Les morceaux encore utilisables ont servi à la création de bancs pour compléter ceux qu'il y avait déjà sous l'abri.

L'escalier en bois, qui permet de descendre sous la passerelle, a été remplacé par un escalier métallique, donné par l'entreprise Willem de Gumbrechtshoffen.



Fabrication des bancs



Installation du nouvel escalier métallique

### ➤ Extérieur château.

Le chemin allant vers le col de Langthall a été arrangé. Les débardeurs avaient fait quelques grosses ornières dans le chemin que nous avons comblées.

Quelques marches ont également été réaménagées afin de faciliter l'accès aux visiteurs.



## ➤ Secteur 9 : rempart Est

Le rempart a été relevé... Puis le monte-charge et l'échafaudage ont été remis en place.



Rempart Est

## ➤ Secteur 10 : logis Renaissance

Le 30 mars fut le premier jour de maçonnerie pour l'association. Nous avons commencé par consolider l'angle Nord du logis Renaissance afin de stabiliser l'encadrement de la fenêtre. Ce dernier avait été posé par les élèves « tailleurs de pierre » du CFA de Saverne quelques jours auparavant. (cf page 43). Nous avons également purgé, numéroté et déposé les pierres du large mur qui est perpendiculaire au rempart Est afin de le remonter correctement. Il était complètement endommagé par les racines.



Angle Nord du logis Renaissance avant consolidation.







Maçonnage de l'angle Nord du logis Renaissance

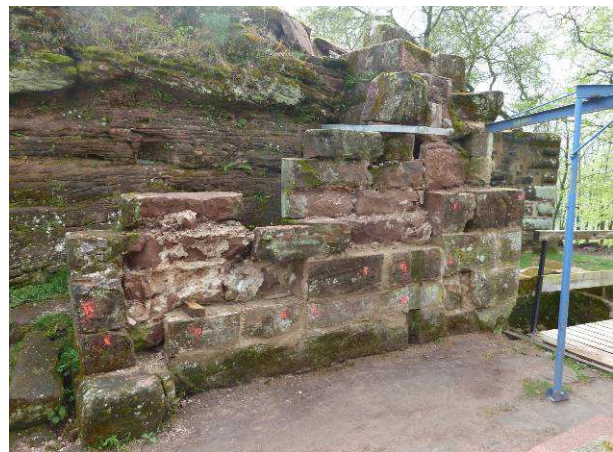
## Avril

### ➤ Secteur 2 : entrée du château

Le mur du « sas » d'entrée du château, juste après le premier fossé, n'était plus bien scellé. Il a donc été numéroté, photographié, déposé et remonté au fur et à mesure. Nous l'avons complété par de nouvelles pierres. Cela permettra d'avoir une belle entrée et suscitera moins l'envie d'y grimper.



Dépose des blocs numérotés



Mur avant le remontage des blocs déposés

### ➤ Secteur 5 : rocher Sud

Une pierre de parement du logis du rocher Sud côté Est qui risquait de tomber sur les passants a été enlevée.





## ➤ Secteur 10 : logis Renaissance

L'angle et le large mur du logis Renaissance ont continué à être consolidés. Nous avons aussi débuté le maçonnerie du rempart Est et même à jointoyer celui-ci côté extérieur.



Vue d'ensemble du chantier depuis la tour semi-circulaire



Ensemble du logis Renaissance, vue depuis la chapelle



Maçonnerie du rempart Est



Jointoiement du rempart Est

## ➤ Secteurs 20 et 21 : pied du rocher Nord côté Ouest

Suite du dégagement de la base du rocher Nord côté Ouest sur une largeur d'environ deux mètres et sur toute la longueur (25 mètres entre la plate-forme d'accès par le col et la « Tour carrée » qui permet d'accéder à la partie intermédiaire du rocher). D'innombrables racines et souches ont donné beaucoup de fil à retordre à nos courageux membres épaulés par les scouts de Griesbach, le temps d'un week-end. La « tour carrée » a été purgée de sa terre et de sa végétation pour faire place à des marches d'escaliers taillées dans le rocher. Elles sont dans l'alignement de celles déjà connues, deux mètres plus haut, qui permettent d'accéder à la pièce à mi-hauteur du rocher. Un escalier en bois, sans doute très raide (ou échelle), permettait de faire la liaison entre eux. La maçonnerie de la « tour carrée » était déjà visible avant notre intervention lorsqu'elle n'était pas sous la végétation.



Base du rocher Nord côté Ouest



Entrée de la « tour carrée »





Dégagement de la « tour carrée »



« Tour carrée » dégagée



Arrachage des racines



Escalier menant à la « tour carrée »



Base du rocher Nord, côté Ouest, après la « tour carrée »



## ➤ Maison des châteaux forts d'Obersteinbach

La Maison des châteaux forts a été aménagée à la fin des années 80, dans un ancien presbytère au centre de la commune d'Obersteinbach. Elle est idéalement placée pour les randonneurs qui veulent se renseigner sur les nombreux châteaux à proximité. Fermée depuis plus d'un an, elle ne correspondait plus vraiment aux attentes des publics (scolaires et groupes).

De ce fait, les bénévoles de l'Association Culturelle d'Obersteinbach (ACO), qui s'en occupent depuis peu, ont établi un partenariat avec notre association pour en reprendre l'animation et la gestion. Nous établirons un calendrier des permanences pour assurer l'accueil du public et les animations à la Maison des châteaux (tous les week-ends entre Pâques et la Toussaint et toute l'année sur réservation). L'embauche d'un saisonnier est en cours de réflexion.

Les travaux de consolidation au château du Schoeneck, depuis plus de 12 ans, offrent une véritable complémentarité entre nos deux sites. Elle permettra d'avoir une vue globale sur l'ensemble des sites castraux des Vosges du Nord et le Schoeneck permettra d'aborder, sur le terrain, les diverses interrogations des touristes.

Les travaux de rafraîchissement ont été réalisés durant le mois d'avril. Les bénévoles des deux associations y ont travaillé quasiment tous les jours. Il a fallu mettre les pièces à nu pour refaire la peinture, reboucher les trous, refaire les étagères, l'étiquetage, les photos et réorganiser l'espace (environ 90 m<sup>2</sup> ouvert au public).





## ➤ Secteur 2 : entrée du château

Le remontage des gros blocs du mur du « sas » s'est poursuivi. L'association a taillé les nouvelles pierres achetées à la carrière Loegel de Rothbach. Ce mur est pourvu de petites bouches à feu orientées vers la porte, son époque de construction est très tardive. Les pierres le composant sont très soignées et la plupart présentent des marques de tâcheron (signatures des tailleurs de pierre).



Pose de la bouche à feu



Remontage du mur



Remontage d'une bouche à feu grâce au portique et au palan

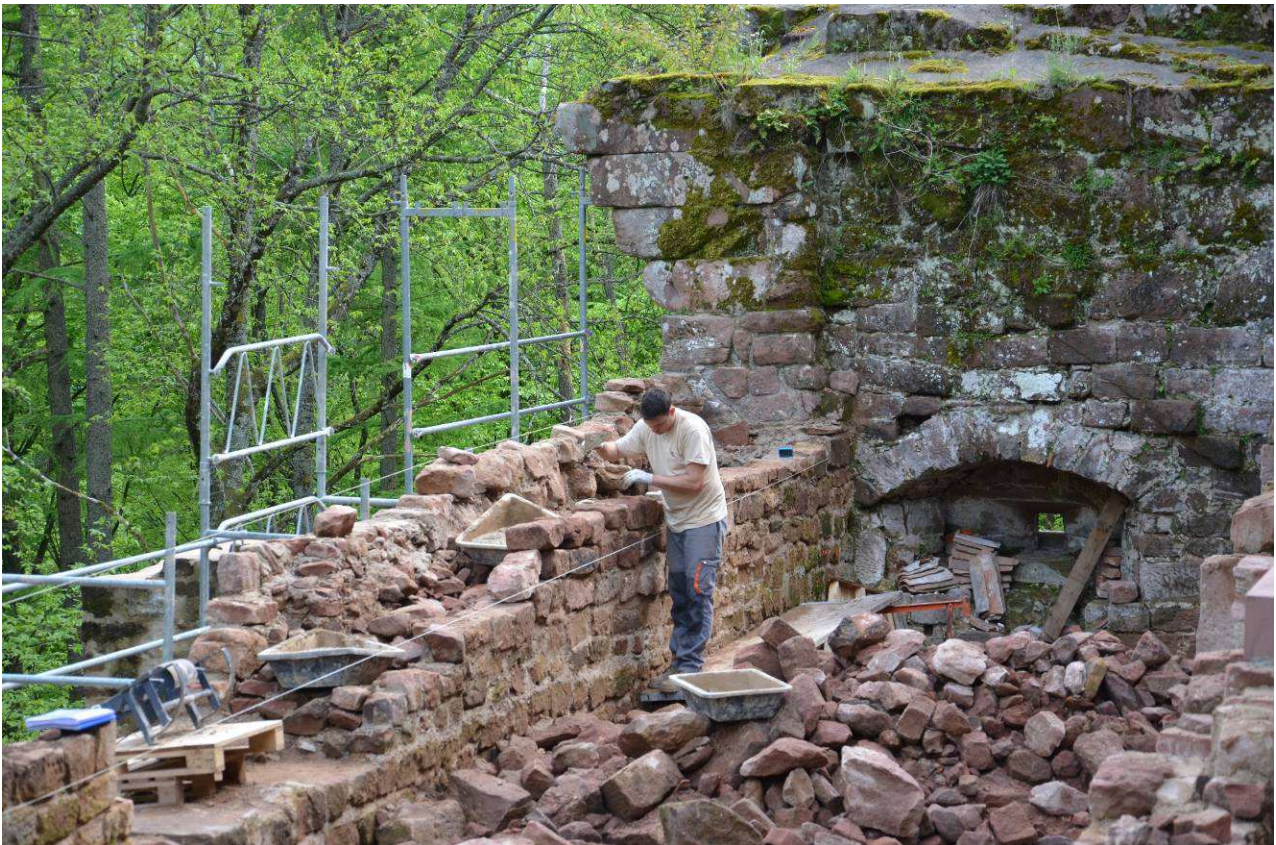


## ➤ Secteur 10 : rempart Est

Malgré une météo peu favorable, le rempart a continué à être monté et jointoyé sur vingt mètres de longueur.



Rempart Est



Remontage du rempart Est

## ➤ Secteur 11 : puits

L'autorisation de poursuivre le sondage du puits a été accordé à notre président en mai, elle s'étend jusqu'au 31 octobre 2013. Afin de sécuriser au mieux la suite de la fouille, un abri en structure métallique a été construit. Une clôture a aussi été installée autour de cette zone.

Une cage et une nacelle ont été fabriquées afin de descendre ou de remonter les hommes et les matériaux, le tout alimenté par un groupe électrogène.

Les règles de travail au puits ont été données à tous les participants et elles sont affichées sous l'abri. L'opération est suivie par René Kill, le spécialiste de l'approvisionnement en eau des châteaux forts alsaciens.





Installation de l'abri au-dessus du puits



Abri et délimitation de la zone de travaux du puits



Entrée du puits avec la nacelle et le caisson pour les seaux.



Descente dans le puits

### ➤ Secteur 21 : pied du rocher Nord côté Ouest

Suite du dégagement, à la main, du bas du rocher au pied du donjon. On y a découvert de belles pierres du donjon avec des trous pour queue d'aronde et des trous pour le débitage à la carrière.

On peut désormais remarquer que le rocher a été taillé à sa base pour accueillir un mur. Il reste un bout qui entoure l'extrémité du rocher.

Des pierres du haut logis médiéval ont aussi été trouvées, telles que des morceaux de chéneaux (gouttières en grès), de corniches ou de fenêtres et même une dalle avec un jeu de marelle grossièrement taillé sur une face.



Dégagement de l'extrémité du rocher Nord



Bloc du donjon avec ses marques de débitage entre un mur et le rocher.





Vue d'ensemble du dégagement de la base du rocher Nord en 2013.

## Juin

### ➤ Secteur 10 : rempart Est

Malgré la météo peu favorable de ce mois de juin, nous avons beaucoup avancé sur le rempart (maçonnage et joints). Le bâtiment Renaissance se vide lentement de ses amas de pierres.



Rempart Est avec le monte-charge.





Vue de dessus du logis Renaissance et du rempart Est



Rempart Est



Rempart Est



Maçonnerie de l'épais mur du logis Renaissance



Rempart Est et intérieur du 2<sup>ème</sup> local du logis Renaissance





Jointoiement du dessous de la fenêtre du 2<sup>ème</sup> local



Jointoiement du bas du rempart Est

## ➤ Secteur 11 : puits

Les travaux de fouille, tant attendus depuis novembre dernier, ont recommencé au premier juin. En général, quatre à cinq personnes au maximum travaillaient pour le puits. Nous avons atteints moins dix mètres à la fin de la campagne 2012. En juin, nous ne savions pas encore jusqu'à quelle profondeur nous descendrions. La sécurité était notre principale préoccupation. Nous avons acheté du nouveau matériel plus adéquat dont un nouveau câble, plus long, et un groupe électrogène plus puissant.

Déroulement des opérations :

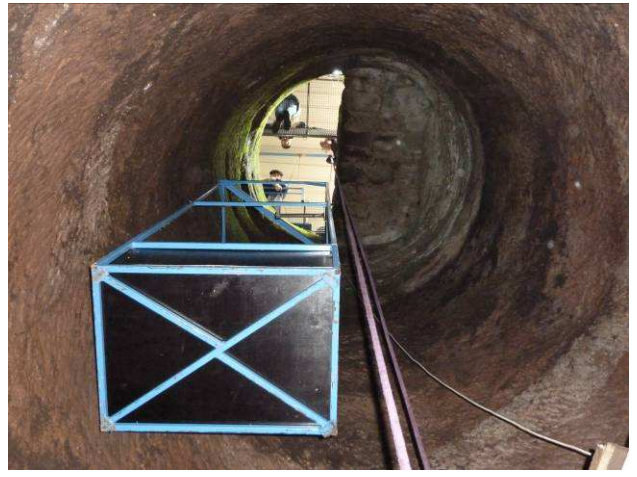
- mise en place du treuil, des câbles d'alimentation, de la lumière
- contrôle du niveau d'essence du groupe électrogène qui est placé après la tour semi-circulaire à cause du bruit (vérification du niveau toutes les trois heures)
- mise en place de la nacelle à deux
- descente et montée à vide de la nacelle pour vérifier l'état général et surtout celle du câble.
- vérification des baudriers, des mousquetons, des cordages de sécurités, des sangles de levage, des casques, des gants et des outillages
- descente de la première personne puis de la seconde
- au maximum, deux personnes au fond qui creusent et remplissent les seaux, au maximum pendant deux heures pour les mêmes personnes
- une fois les deux personnes au fond, la nacelle est remontée et remplacée par le caisson de remontage des seaux (4 seaux rempli au  $\frac{3}{4}$  par montée)
- si une grosse pierre est remontée avec des sangles, tout le monde remonte à la surface
- l'équipe du haut (deux membres) doit toujours rester en contact visuel ou sonore avec celle du bas
- une personne s'occupe d'appuyer sur les boutons de la télécommande pour monter ou descendre les charges et l'autre personne guide et surveille la montée
- la troisième personne du haut aide à vider les seaux et à les contrôler
- la terre, après vérification, est vidée par-dessus le rempart, les belles pierres taillées stockées et inventoriées, les moellons quelconques sont acheminés aux maçons pour le rempart Est.
- à la fin de la journée, on démonte et on range l'ensemble
- On referme la trappe du caillebotis avec un cadenas et la zone grillagée est refermée.

Une coupe stratigraphique est effectuée tous les mètres pour être relevée par René Kill. Il inventorie et examine également tous les éléments intéressants sortis du puits.





Descente dans le puits avec la nacelle



Vue depuis le fond du puits



Paroi du puits taillée dans le grès.



Remontage d'un bloc de pierre depuis le fond du puits



Relevés au fond du puits



Evacuation de la terre du puits



... par dessus le rempart Est.



## ➤ Secteur 10 : rempart Est

Outre le rempart qui progresse toujours en hauteur, nous avons également maçonné l'intérieur de la grande niche qui est dans le premier local du logis renaissance (mur avec la porte en ogive). Nous continuons également à vider les pierres du 2<sup>ème</sup> local pour les utiliser dans le rempart.



Niche avant consolidation



Niche après consolidation



Vue d'ensemble du chantier



Intérieur du 2<sup>ème</sup> local



Rempart Est



## ➤ Secteur 11 : puits

Le puits d'environ 2,35m de diamètre creusé entièrement dans le roc nous livre de très beaux éléments d'architectures du logis supérieur. L'ensemble a été détaillé par René Kill dans son rapport de fouille.

La rencontre avec Stefan Bröcker, ingénieur-géomètre et sa femme Karin de Marbach am Neckar (Allemagne) a été importante pour nos travaux. Depuis l'année dernière, ils sont venus, à de nombreuses reprises, pour scanner l'ensemble du château et du puits. Nous avons donc un relevé très précis du puits en 3D.



Eléments sortis du puits

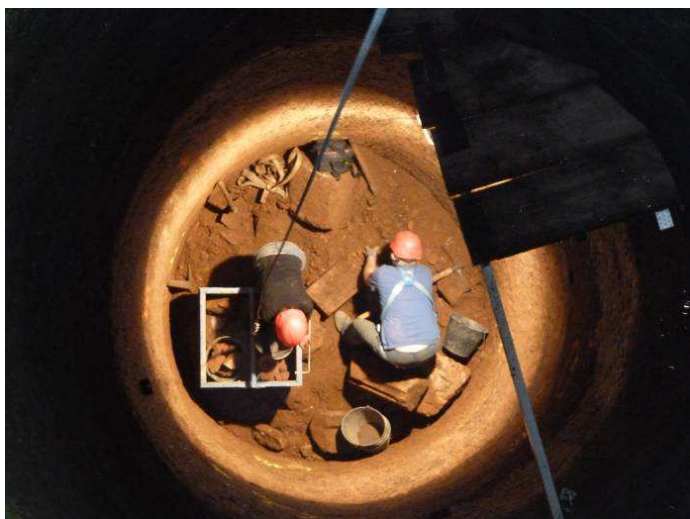


Eléments de l'encadrement de la chapelle trouvés dans le puits



Stefan Bröcker en train de préparer le matériel pour scanner le puits.





Travaux au fond du puits.



Remontage d'un élément du fond du puits.



Fond du puits



Bloc au fond du puits



## ➤ Secteur 2 : entrée du château

Nous avons poursuivi le remontage d'une partie du mur du « sas » d'entrée avec l'aide de la « chèvre ». La suite se fera l'année prochaine.



Mur du « sas »



Remontage d'un bloc à l'aide du palan accroché à la « chèvre ».

Une petite tempête a soufflé sur le château le 6 août, cassant de lourdes branches de châtaigniers. Elles ont bloqué l'entrée du château et du bastion Sud-Ouest. Une journée a été consacrée à leur dégagement.



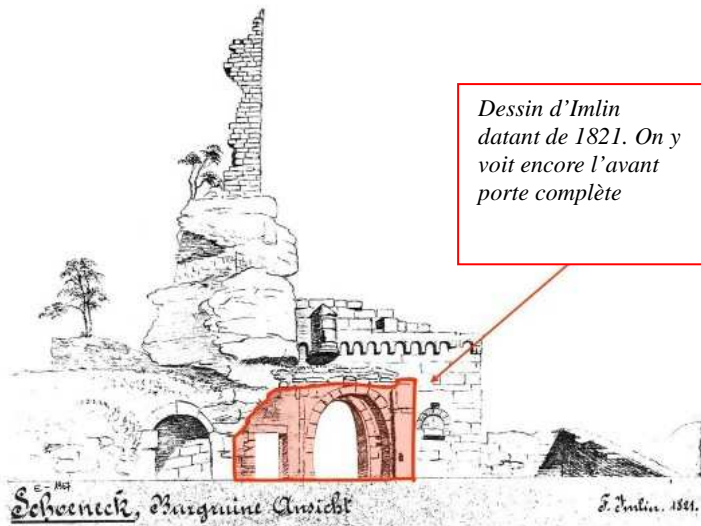
## ➤ Secteur 3 : barbacane Est

Devant la porte ogivale pourvue de la poivrière se trouvait jusque dans les années 1800 une première double-porte.

Il y avait une porte piétonne rectangulaire et une porte cochère en plein-cintre. Elles étaient pourvues d'un pont-levis indépendant. Les sondages de 2009 et 2010 ont remis au jour ces éléments, parfois, avec encore des traces de badigeons à la chaux pigmentés de rouge.

Le permis de construire accordé par la DRAC en 2012 nous l'autorisant, nous avons reconstitué la porte piétonne. Le pilier central avait déjà été monté en partie l'année dernière avec le CFA de Saverne. Petit bonus, le linteau est daté de 1592. La porte cochère est prévue pour l'année prochaine. Certains blocs, trop endommagés, seront très probablement taillés à neuf par les apprentis tailleurs de pierre du CFA de Saverne.

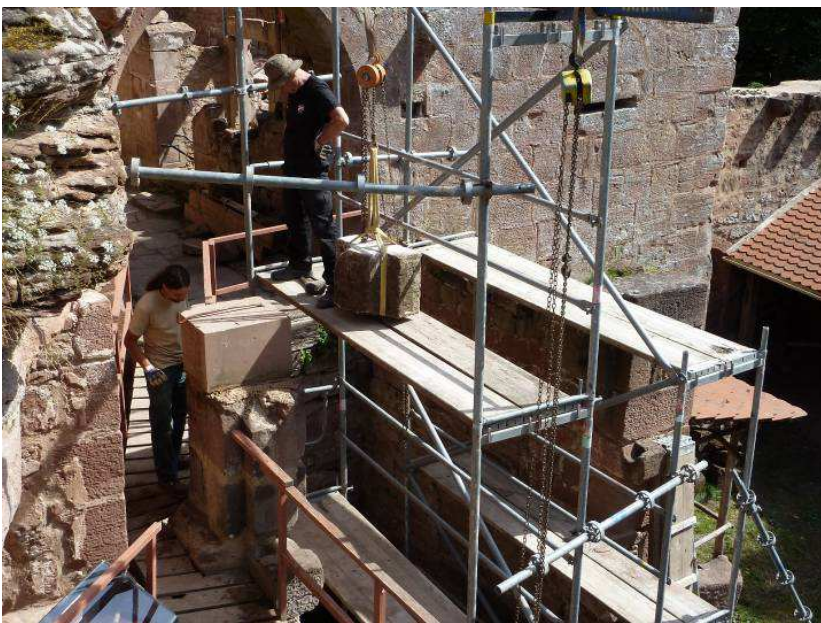




Dessin d'Imlin datant de 1821. On y voit encore l'avant porte complète



Remontage d'un bloc de la porte piétonne



Pilier entre la porte piétonne et la porte cochère. On a utilisé une nouvelle pierre pour un bloc manquant.



Goujonage du linteau de la porte



Linteau de la porte piétonne avec le millésime 1592



Porte piétonne achevée



## ➤ Secteur 10 : rempart Est et logis Renaissance

Suite du maçonnerie et du jointoyage du rempart Est.



Rempart Est



Maçonnerie du rempart

Nous avons aussi continué à sonder le 2<sup>ème</sup> local. Le mur de refend entre les deux locaux a été déposé pour le reconstruire, car trop instable.



Mur entre les deux locaux après dépose du mur.



Sondage du 2<sup>ème</sup> local

## ➤ Secteur 11 : puits

La fouille du puits s'est poursuivie sous la chaleur, surtout pour l'équipe d'en haut qui en souffrait beaucoup. Ce qui n'était pas le cas de ceux qui se trouvaient au fond avec 12°C.

Beaucoup de belles pierres ont été découvertes. Puis le 17 août, à -17,70 m, l'eau fait son apparition. Pour certains, c'était une mauvaise nouvelle et pour d'autres, c'était un soulagement.

Le pompage de l'eau est désormais nécessaire avant chaque intervention. Des morceaux de la margelle sont découverts le lendemain.

A 18,05 m, un enchevêtrement impressionnant de bois de charpente et de construction occupait une hauteur de près d'un mètre. L'ensemble était dans un parfait état de conservation grâce à son immersion dans l'eau. Parmi eux se trouvait un plateau de table en chêne sur lequel est gravée une grille de marelle.

Les morceaux de pierres les plus intéressants (500) ont été entreposés chez un membre de l'association pour pouvoir tranquillement les identifier, analyser, mesurer et assembler.

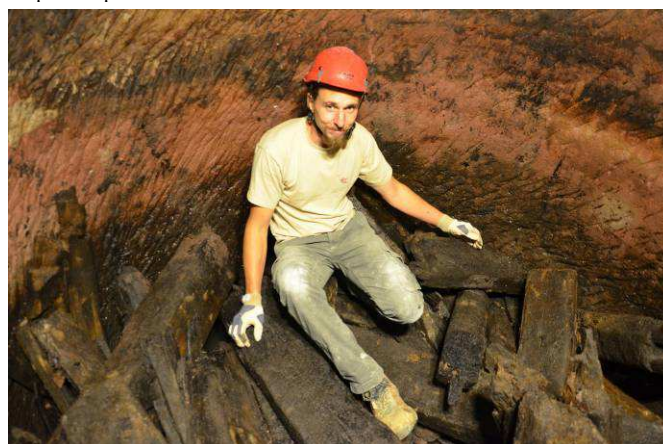




Julien avec un morceau de la margelle



Le puits depuis le fond



Jacques sur l'enchevêtrement des poutres



Enchevêtrement du bois à 18m de profondeur.



Ensemble des blocs de la margelle trouvé au fond du puits.





Triage des pierres trouvées dans le puits



Nettoyage des éléments de la chapelle trouvés dans le puits

## Septembre

### ➤ Secteur 9 : entre poterne et tour semi-circulaire, côté extérieur

Nous avons regroupé les pierres sur des tas rectangulaires, le long du chemin qui longe le rempart Est. Des joints ont été réalisés sous la poterne et son chemin d'accès a été réaménagé en partie.



Tas de pierres



Accès à la poterne

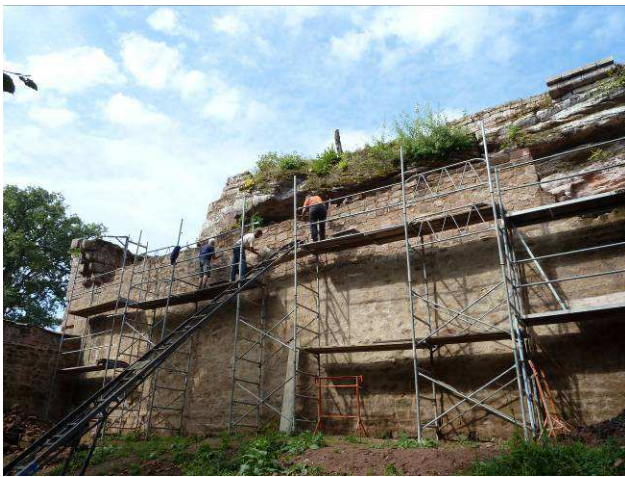
### ➤ Secteur 10 : rempart Est et logis Renaissance

Suite du maçonnerie et du jointoiment du rempart Est.



Vue depuis la tour semi-circulaire





Jointoiement du haut du rempart Est



Jointoiement du rempart Est

### ➤ Secteur 11 : puits

Le puits a continué à nous livrer des éléments de charpente, de colombage, des palançons, du clayonnage (sortes de lattes de bois fendues support de torchis dans les colombages), des tuiles de bois (bardeaux), etc.

Puis a démarré une phase de tamisage de chaque seau, car la vase pouvait contenir de petits éléments tombés lors de l'utilisation du puits, autrefois. Globalement, peu de découvertes, même si de magnifiques objets en parfait état ont pu être sortis. Ils seront dévoilés lorsque le rapport de fouilles sera paru. Quant au fond, c'est de la roche taillée avec une petite cuvette, pour recueillir les impuretés et pouvoir le nettoyer plus facilement. Les conditions de dégagement étaient dures, l'eau ne cessant de monter. Il fallait parfois pomper la veille pour intervenir le lendemain.

Le 1er octobre, la fouille du puits était finie.

Maintenant, il reste encore toute la partie études des éléments recueillis.

On peu déjà conclure que le puits a été utilisé jusqu'au dernier instant de la vie du château, en 1680. Il n'y a pas eu d'accumulation d'objets anciens au fond. Il a été régulièrement nettoyé, dû sans doute à sa faible profondeur. Tous les éléments, sortis du puits, ont été précipités en même temps lors du démantèlement du château par les troupes françaises.

Afin d'être conservés au mieux et dans l'attente d'une analyse, les poutres et éléments en bois du puits ont été immergés dans le fossé d'entrée. Au préalable, ils ont tous été mesurés et photographiés sur toutes les coutures.

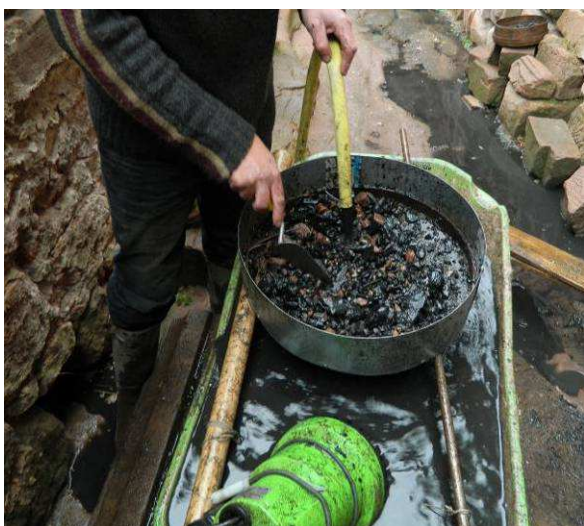


Nettoyage et tamisage de la boue qui se trouvait sous le bois





Nettoyage et tamisage de la boue qui se trouvait sous le bois



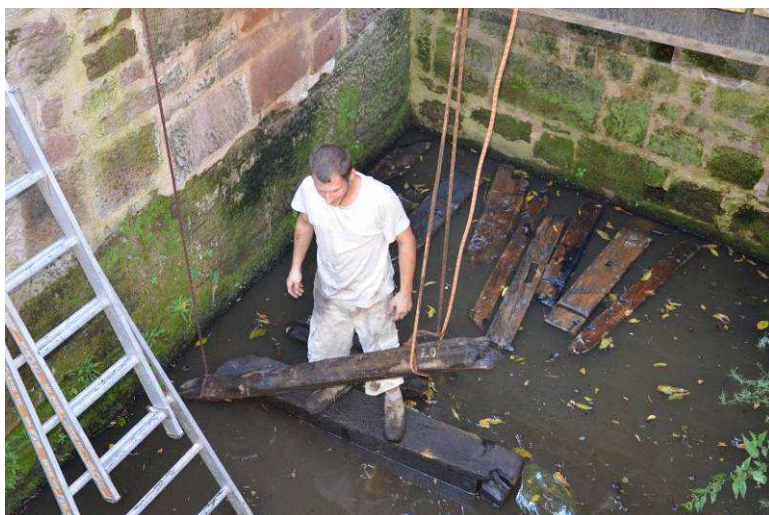
Nettoyage et tamisage de la boue qui se trouvait sous le bois



Fond du puits avec la cuvette qui permettait de récupérer les impuretés.



Résultat des trouvailles après nettoyage

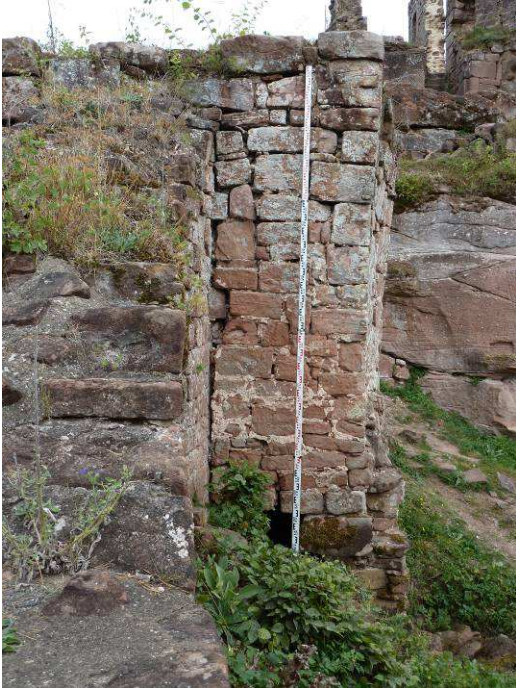


Immersion du bois dans le fossé d'entrée.



## ➤ Secteur 14 : entre les deux rochers

C'est le départ d'un nouveau chantier, il est programmé dans le permis de construire de 2012. Nous voulons démonter et remonter le mur qui entoure le conduit de la cheminée de la grande salle voûtée. Elle se situe entre les deux rochers du château. Ce conduit alimente aussi la cheminée du gros bastion. Actuellement, uniquement le grand linteau de cette cheminée sort de terre. Or, ce mur est bombé et risque de s'écrouler à cause d'une base de mur incertaine à côté du conduit secondaire qui vient de la grande salle. Nous avons donc dégagé un peu ce conduit secondaire en septembre pour le consolider. Et début octobre, nous avons maçonné la base du mur.



Côté Sud de la cheminée



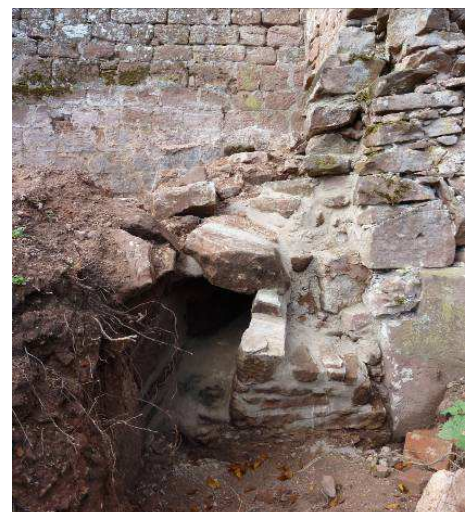
Côté Est de la cheminée



Maçonnerie du conduit secondaire de la cheminée



Cheminée avant travaux



Conduit secondaire après consolidation



### ➤ Secteur 9 : entre poterne et tour semi-circulaire, côté extérieur

Suite et fin de l'aménagement de l'accès à la poterne et du stockage des pierres le long du chemin.



Devant la poterne



Stockage des pierres



Rempart Est et tas de pierres



Stockage des pierres

### ➤ Secteur 10 : rempart Est et logis Renaissance

Après quelques journées de maçonnerie, le rempart est arrivé à la hauteur que nous souhaitons (qui n'est pas encore la hauteur d'époque). Le dessus a été maçonné de manière non linéaire et une pente a été formée pour que l'eau s'écoule vers l'extérieur. Le mur de séparation entre les deux salles Renaissance a été remonté d'avantage et un encadrement de fenêtre renforcé. Nous attendons maintenant les beaux jours et une réunion avec la DRAC pour nous mettre d'accord sur la forme du toit que nous pourrions poser.



Vue d'ensemble du chantier à la fin des travaux





Maçonnage du rempart Est et mur de refend entre les deux locaux.



Remontage du mur de refend.



Consolidation de l'encadrement de fenêtre.



Rempart Est et façade du logis Renaissance à la fin des travaux de 2013.



## ➤ Secteur 12 : basse-cour Est au pied du rocher Nord

Les dossiers administratifs et de financements du chaînage d'angle sont bouclés : le permis de construire et les demandes diverses de financement de ces travaux (DRAC, Région, Département, Propriétaire) sont accordés, mais avec une somme moindre que ce qui était annoncé au départ. Grâce à la souscription lancée en février 2012, nous avons pu avoir des soutiens financiers supplémentaires de particuliers ou d'associations.

En vue de la consolidation du mur du haut-logis seigneurial Nord qui débutera en 2014, nous avons, d'une part, commencé par débroussailler la zone qui se situe en aplomb de ce mur entre les deux grillages.



Débroussaillage au pied du chaînage d'angle qui sera remonté en 2014.

## ➤ Secteur 27 : glacis Est

Et d'autre part, une plate-forme au pied du rempart Est a été préparé. Toute la logistique passera par cet endroit.



Déplacement d'un tas de pierres qui était adossé contre le mur.



Début de la réalisation de la plate-forme.



### ➤ Secteur 2 : entrée du château

Deux journées ont été dédiées à l'étude des bois provenant du puits. La première a été consacrée à la sortie des bois de la fosse d'entrée et à leur exposition contre le bastion. Le lendemain, le dendrochronologue, M. Christian Dormoy (archéolabs), venu de Valence (Drôme) a réalisé ses prélèvements, par carottage ou par la coupe d'une tranche de bois. La dendrochronologie est une méthode scientifique permettant d'obtenir des datations de pièces de bois à l'année près, en comptant et en analysant la morphologie des anneaux de croissance des arbres. Elle permet également de reconstituer les changements climatiques et environnementaux. Pour nous, il s'agit de connaître la date de construction des bâtiments entourant le puits par l'étude de l'âge des bois mis en œuvre. Analyse faite, le bois a été ré-immersé dans l'eau de la fosse. Résultats attendus en 2014.



Ensemble des poutres de bois sorti du fond du puits.



Prélèvement d'échantillons de bois par le dendrochronologue.



Immersion du bois après carottage



## ➤ Secteur 10 : rempart Est

La maçonnerie étant finie, tout l'échafaudage accolé au rempart a été démonté, rangé et le scanne réalisé.



Nettoyage des éléments d'échafaudage



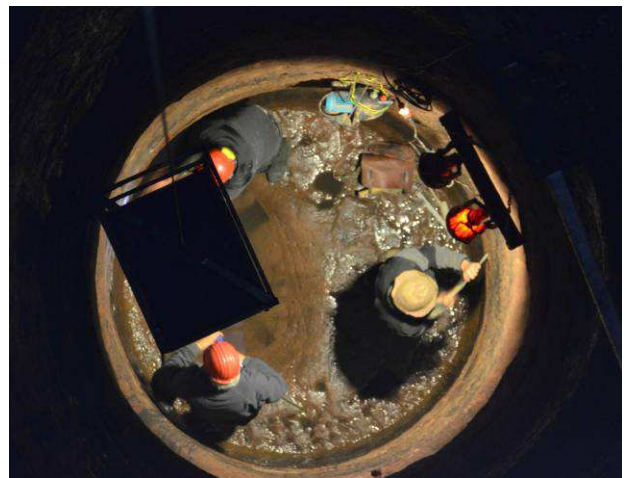
Scannage du rempart Est.

## ➤ Secteur 11 : puits

L'eau du puits a été entièrement pompée pour scanner le fond. Jacques a taillé, à 1.60m du sol, une plaque commémorative datée (2012-2013). La plate-forme intermédiaire en bois a été démontée et une nouvelle pompe a été installée en fixant le tuyau et le câble d'alimentation. Tous les membres présents ont pu se faire photographier au fond.



Préparation du scannage du fond du puits



Taille de la plaque commémorative



Plaque commémorative « Cun Ulmer Grün 2012-2013 » inscrite au fond du puits.



Durant plusieurs mois, une cible flottera sur l'eau pour permettre une mesure régulière, du niveau de l'eau.



Cible qui sera au fond du puits pour mesurer la hauteur du niveau d'eau.

En parallèle, chez notre membre, la suite de l'étude et de l'assemblage des éléments remontés du puits, s'est poursuivie. Un oriel, qui est peut-être la chapelle du château, est en cours d'assemblage. Nous sommes passés de 500 fragments à 60 pièces complètes. L'ensemble des piliers, encadrements de fenêtres et la voûte ont pu ainsi être retrouvés. Un collage avec résine pour pierre et un gougnage ont été réalisés minutieusement. Ce fut l'occasion de former des membres à la restauration de pierre.



Assemblage de plusieurs blocs de la chapelle.



Nettoyage des impuretés avant collage.



Assemblage de deux pierres de voûte de la chapelle avec de la colle.



## ➤ Secteur 12 : basse-cour Est au pied du chaînage d'angle

Les membres ont commencé à aplanir la zone d'échafaudage dans la basse-cour Nord-Est. Ils ont aussi aménagé une plate-forme pour stocker les pierres à bosse du chaînage d'angle et des pierres de parement, nécessaires au remontage complet du mur. Le scanning 3D du mur à restaurer a été effectué.



Recherche des pierres du chaînage d'angle.



Destruction de la fondation du poteau du grillage.



Scannage du logis Nord



Stefan Bröcker qui scanne le château

## ➤ Secteur 17 : rocher Nord

Nous avons déménagé un tas de pierres et dégagé une partie de l'ouverture qui donne dans la pièce troglodytique sous le logis. Il y avait au Moyen-âge une trappe dont la feuillure est bien visible. La trappe avait été remplacée par une pierre à bosse du donjon. Nous avons décidé de l'enlever pour poser une grille en métal qui permet au visiteur de passer dessus.



Passage avant dégagement du bloc du donjon



Dégagement du bloc qui obstruait en partie le trou.





Passage vers la pièce au milieu du rocher



Grille métallique qui permet de voir en-dessous.

➤ **Secteur 27 : glacis Est**

Suite et fin de la réalisation de la plate-forme, sous le rempart Nord-Est, en réalisant des coupes stratigraphiques.



Dégagement de la terre au pied du rempart.



Coupe de la terre au pied du rempart.



Plate-forme terminée



## ➤ Fèves

Parallèlement au chantier du château, un groupe de membres s'est réuni plusieurs fois entre octobre et décembre pour réaliser plus de 3000 fèves, à partir d'une idée originale de Patrick.

Elles ont été imaginées par Magali qui s'est inspirée des éléments d'architecture du château. Les prototypes ont été retravaillés par Mr Wehrling qui en a fait des matrices.

Uniques, originales et modelées par les « fêvistes » de l'association, elles représentent 6 éléments du château : deux blasons des Durckheim, une canonnière, la poivrière, la porte en ogive et l'agneau. La peinture, l'émaillage à la main et la cuisson ont été réalisés à la poterie Wehrling de Soufflenheim qui assure déjà la fabrication des lammele.

Jeannine a démarché de nombreux boulangers dans le Nord d'Hagenau. Trois d'entre eux ont été partie prenante du projet et ont commandé plus de 2000 fèves pour garnir leurs galettes: « GK » à Hagenau, « Aux délices de Soufflenheim » à Soufflenheim et « Mary » à Niederbronn. D'autres fèves, conditionnées par six, dans un petit coffret en carton dans lequel une explication a été rajoutée seront également vendues au château et lors de différentes manifestations, comme le marché de Noël de Niedersteinbach.

La contribution des potiers et des « fêvistes » représente environ 200 heures de travail.

Prix de vente aux boulangers 1€ la fève pour incluse dans les galettes, 2€ pour la vente à l'unité aux clients, 10€ le coffret de 6 fèves. Le bénéfice des fèves correspond environ aux frais engagés par l'association pour les travaux dans le puits.

Un grand merci au groupe de « Fêvistes » du Schoeneck, à Monsieur, Madame et Peggy Wehrling ainsi qu'à Dominique, décoratrice à la poterie, pour leur aide très précieuse et leur générosité.



Martine et Magali



Annelise et Frédéric



Magali et Peggy à la poterie Wehrling.



Coffrets avec les 6 fèves (blason, porte en ogive, poivrière, blason, agneau et canonnière).



### ➤ Secteur 9 : entre poterne et tour semi-circulaire, côté extérieur

Au pied du rempart, nous avons ratissé, examiné et mis de côté quelques rares fragments de pierres provenant du tas de gravats issus du puits. Désormais, cette zone est aplanie.



Rempart Est avec le tas de gravât.



Dégagement du tas de gravât.



Pied du rempart Est sans le tas de gravât.



Stockage des pierres



En cours de dégagement.



Les travaux autour de l'assemblage des pierres, du nettoyage des tessons et de la vérification de la boue du puits (pour trouver des graines anciennes) ont bien avancé.



Eléments trouvés dans le puits



Nettoyage des tessons



Nettoyage de la boue du puits.



A la recherche des graines.

### ➤ Secteur 12 : basse-cour Est au pied du chaînage d'angle

Suite de l'aménagement de la zone et de la recherche des pierres à bosse du chaînage d'angle.



Recherche et stockage des pierres du chaînage d'angle.



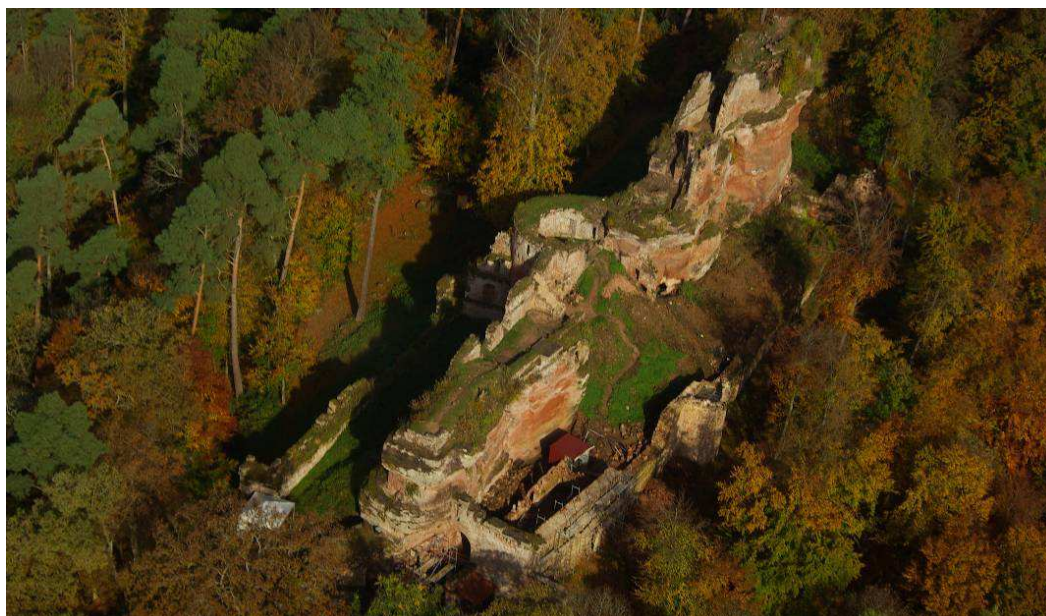
## ➤ Administratifs

- Un bail, reconductible, de 3 années a été signé le 21 février 2013 entre le propriétaire et l'association. Il a commencé rétroactivement le 1<sup>er</sup> janvier 2012 pour finir le 31 décembre 2014.
- Le sondage archéologique du puits accordé à Jacques Bruderer (Président de l'association Cun Ulmer Grün) le 7 mai 2013 par la Direction Régionale des Affaires Culturelles. Fin de l'opération : 31 octobre 2013.
- Le rapport sur les sondages 2012 a été remis à la DRAC, le 31 juillet.
- Un permis de construire n° 067 083 13 E 0005 accordé par la DRAC le 26 septembre 2013 concernant le chaînage d'angle du haut logis Nord.
- Un permis de couverture du logis Renaissance a été refusé, mais sera représenté après modification de la zone de classement du château dans le nouveau PLU de Dambach. En effet, l'ancien Plan Local d'Urbanisme ne donnait pas la possibilité de reconstruction en zone forestière, le nouveau devrait pouvoir la permettre.
- Une négociation est en cours entre la maison de l'archéologie de Niederbronn et notre association pour un accès plus facile aux locaux et aux objets archéologiques.
- Une demande de fouille programmée a été rejetée le 18 décembre 2013 par la DRAC.
- Une demande de sondage pour la salle des chevaliers (S13 et 14) a été déposée à Mme Waton, le 19 décembre.

## ➤ Statistiques de l'association

Statistiques des présences au Schoeneck en 2013		
Nombre de journées de travail cumulées des membres	Nombre de journées de travail cumulées des externes	Nombre de dates de présence sur l'année
<b>1053</b>	<b>249</b>	<b>166</b>

L'association compte **74 membres** en 2013, dont 8 de nationalité allemande.



Le Schoeneck vue du ciel, 26 octobre 2013 (photo : Daniel Fischer)



## Chantiers réalisés avec l'aide de structures extérieures à l'association

### ➤ CFA Jules Verne de Saverne

Cette année, comme l'an dernier, dans le cadre d'une collaboration avec les apprentis en Brevet Professionnel des « Métiers de la pierre » du CFA Jules Verne de Saverne, 8 élèves accompagnés par leur professeur, Hugues Gartner, sont venus nous aider au Schoeneck du 25 au 29 mars. Ils ont logé à l'hôtel-restaurant Alsace-Village d'Obersteinbach.

Les apprentis ont retailé les parties abîmées des encadrements de fenêtres à volutes ainsi que la belle porte d'entrée en plein cintre du logis Renaissance. En plein air (entre -3°C et 0°C), ils ont taillés à la main des éléments en grès rose achetés à la carrière Loegel de Rothbach. Venant de régions éloignées, ils ne taillent que rarement du grès.



Taille des pierres à l'entrée du château



Taille des surfaces



Finition des surfaces au taillant polka



Taille d'une surface au peigne



Taille des moulures au maillet et au ciseau





Montant de fenêtre du 2<sup>ème</sup> local Renaissance.



Vue du côté intérieur du 2<sup>ème</sup> local du logis Renaissance.



Ornement à volute Renaissance



Présentation des voussoirs avant taille des moulures



Façade du 2<sup>ème</sup> local Renaissance.



Pose de l'arc de la porte



Jacques et le groupe du CFA de Saverne



## ➤ « Bâtisseurs de Châteaux forts », anciennement « Tourisme Citoyen »

Depuis l'année dernière, l'association « Châteaux Forts Vivants », en partenariat avec l'Agence de Développement Touristique et le Conseil Général du Bas-Rhin, propose des ateliers de maçonnerie au grand public.

D'avril à septembre, des ateliers et des séjours (journée unique ou séjour et week-end) pour la sauvegarde et la valorisation du patrimoine castral bas-rhinois sont proposés sur six chantiers de restauration :

- château du Schoeneck - Dambach-Neunhoffen,
- château du Grand Geroldseck - Haegen,
- château du Freudeneck - Wangenbourg-Engenthal,
- château de Salm - La Broque,
- château du Kagenfels - Obernai,
- château du Ramstein - Scherwiller.

### Ateliers découverte à la journée

Le samedi, on peut participer à des ateliers de découverte de techniques simples sur chantier, telles que : montage d'un mur de moellons, identification et tri de tessons, réalisation de joints de maçonnerie, initiation à la fouille, reconstitution d'éléments de la construction.

Une date pour le Schoeneck : 1<sup>er</sup> juin

### Formule séjour

Ces activités seront approfondies lors de séjours de 2 à 5 jours, comprenant hébergement, repas, visites et ateliers sur chantier le samedi et dimanche.

4 week-ends pour le Schoeneck : 4 au 5 mai ; 8 au 9 juin ; 13 au 14 juillet ; 17 au 18 août

Pour l'ensemble de ces dates, seules 3 personnes se sont inscrites, le 17 août, au Schoeneck. Deux d'entre elles, venaient d'Alsace et la troisième de Marseille. Ce constat a été le même chez nos partenaires. Une communication sans doute trop tardive ainsi qu'une météo peu clémente ont probablement joué en notre défaveur.

## ➤ Scouts de France de Griesbach

Depuis 2011, les scouts de Griesbach nous apportent une aide certaine. Venus 4 fois entre mars et mai 2013, ils ont principalement contribué au dégagement de la base du rocher Nord côté Ouest.





## ➤ Scouts et guides de France de Thann

Du 14 au 18 juillet, 18 jeunes scouts (14-17 ans) et leurs 4 chefs, ont fait un périple de 230 km en vélo pour venir nous aider. Leur campement se trouvait à la maison forestière de la Lutzelhardt. Très enthousiastes, ils ont participé à la construction du rempart, au dégagement de la base du rocher Nord et à une fouille du logis Renaissance.





## ➤ Scouts de Hoenheim

Les week-ends du 03 et 04 août (4 jeunes) et du 26 et 27 octobre (7 jeunes), les scouts de Hoenheim nous ont aidés à trier, laver les tessons, à maçonner le rempart et à réaliser la plate-forme (S27).



Le groupe du mois d'août.



Rempart Est



Le groupe du mois d'octobre.



Réalisation de la plate-forme (S27).

## ➤ ICE de Niederbronn-les-Bains

Les 14 et 16 août, sept jeunes allemands du programme « Initiative Chrétienne pour l'Europe » ont contribué à l'avancement du rempart Est.





### ➤ Institut Médico-Educatif d'Ingwiller

Du 15 au 16 avril, puis du 01 et 02 juillet, cinq jeunes de l'Institut Médico-Educatif (IME) d'Ingwiller, encadrés par un éducateur, ont soutenu notre association en effectuant de gros travaux de débroussaillage et en dégageant de la terre et des pierres.



### ➤ Lilly de Fegersheim

Suite à une journée d'information, un accord entre la fédération d'associations « Châteaux forts vivants » et l'entreprise pharmaceutique Lilly France a vu le jour. Cette dernière a payé une journée de travail aux employés désireux de donner un peu de leur temps à une association. Quatre châteaux (Andlau, Grand-Geroldseck, Kagenfels et Schoeneck) ont pu ainsi bénéficier de cette opportunité. Le 10 octobre, 4 personnes se sont investies dans la maçonnerie du rempart Est au Schoeneck.





## Communication

### ➤ Manifestations pour la promotion de l'association

1) 04 avril 2013 : Gilles, Rémy et Patrick ont présenté nos travaux à une trentaine élèves de 3e du collège de Soultz. Un diaporama et des objets de la vie quotidienne leur ont été exposés. Cette intervention aura très probablement réveillé leur curiosité et l'envie de venir découvrir nos ruines.



2) 05 mai 2013 : 1<sup>ère</sup> participation aux Flâneries et Découvertes, autour du plan d'eau de Reichshoffen (10e édition). Nous avons un stand à côté d'Elisabeth Jaeger-Wolff. Très belle journée avec plus de 8000 touristes.



A gauche, notre stand et à droite celui d'Elisabeth.

3) 09 mai 2013 : 3<sup>e</sup> édition de la « Journée des Invités » qui permet de rassembler et de remercier tous nos soutiens. Environ 50 personnes étaient présentes, dont une vingtaine de notre association.







Participants à la « Journée des Invités ».

4) 07 juillet 2013 : 1<sup>ère</sup> participation au « Marché des Terroirs » de Haguenau.



5) 20 et 21 juillet 2013 : 1<sup>ère</sup> participation aux festivités de la Streisselhochzeit à Seebach (32<sup>e</sup> édition). L'association a pris ses quartiers dans une cour près de la mairie. Nous étions en face des membres du Cercle d'histoire et d'archéologie d'Alsace du Nord et à côté d'Elisabeth Jaeger-Wolff.





6) 07 au 15 septembre 2013 : 1ère participation à la Foire Européenne de Strasbourg. Afin de promouvoir « Châteaux Forts Vivants », notre association -en alternance avec d'autres- a tenu un stand sous le chapiteau du Conseil Général.



6) 08 septembre 2013 : 3<sup>ème</sup> participation consécutive à Photo'folies (4<sup>è</sup> édition). Notre association se partageait la chapelle avec celle de la casemate de Dambach.



7) 10 septembre 2013 : Journée du Patrimoine au Schoeneck. Gérard Wehring et sa fille Peggy façonnaient, en direct, des moules d'agneau de Pâques. Des reportages télé étaient projetés dans le bastion Sud-Est et nos membres guidaient les touristes qui ont bravé le déluge de pluie.







Projection vidéo dans le bastion.



Explications sur les travaux du puits.

**8) 01 décembre 2013 :** Stand aux portes ouvertes de la poterie de M. Wehring à Soufflenheim.



**9) 08 décembre 2013 :** Stand au marché de Noël de Reichshoffen.



**10) 22 décembre 2013 :** Stand au marché de Noël campagnard de Niedersteinbach.





## ➤ Visites guidées

Durant cette année, de nombreuses visites ont eu lieu, différentes sections du Club Vosgien, le Cercle d'Histoire et d'Archéologie de l'Alsace du Nord et son homologue de Bad Bergzabern, les associations des châteaux de Salm et Ramstein, le Conseil Municipal de Niederbronn, les Vosgirunners etc.

Dans le cadre du « Carnet du Parc » du Parc Naturel Régional des Vosges du Nord, 4 visites ont été programmées : 11 mai (personne), 30 mai (annulée), 22 juin (1 personne), et le 13 juillet (17 personnes).

Pour la 1<sup>ère</sup> année, 5 visites pour l'office de tourisme de Niederbronn ont été réalisées : 18 mai (4 personnes), 15 juin (personne), 27 juillet (personne), 17 août (22 personnes) et le 21 septembre (8 personnes).

Des élèves des écoles primaires de Rountzenheim (20 juin et 26 septembre) et de Weitbruch (03 octobre) ont pu découvrir notre site en participant, entre autre, à des ateliers de fouille.

30 septembre : Les offices de tourisme des secteurs alentours ont été conviés pour une journée découverte au château. 9 d'entre eux étaient présents : Bitche, Ingwiller, Niederbronn, Pêchebron, Nord Alsace, Baerenthal, Lembach et Sarreguemines.

22 septembre : 11 descendants de la famille Von Dürckheim nous ont rendu visite, dont 8 qui venaient pour la première fois.



07 septembre, Cercle d'Histoire et d'Archéologie de l'Alsace du Nord et son homologue de Bad Bergzabern.



20 juin, école primaire de Rountzenheim.

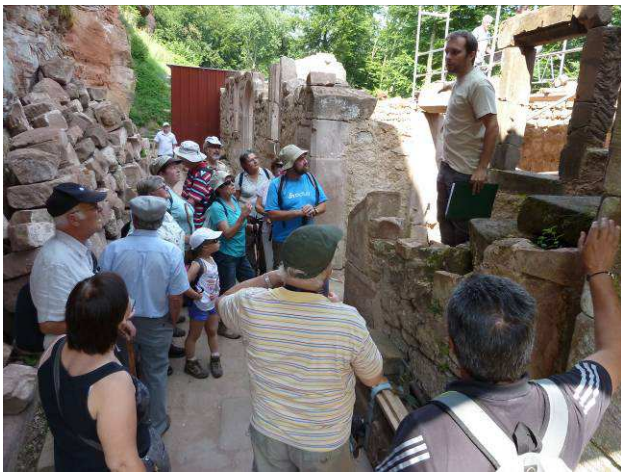


26 septembre, école primaire de Rountzenheim.



03 octobre, école primaire de Weitbruch.





13 juillet, visite guidée pour le Parc.



22 septembre, famille Von Dürckheim

### ➤ Médias

Année très médiatique pour notre association. Ci-dessous quelques chiffres :

- 53 articles dans les DNA
  - 7 articles dans l'Alsace,
  - 2 articles dans Der Kurier,
  - 1 dans le Pirmasenser Zeitung,
  - 15 articles dans les livres, revues, magazines, brochures,
  - 1 passage sur la radio (Folschviller),
  - 8 reportages vidéos (4 fois France 3, 1 fois TV3V Niederbronn, 1 fois téléMosaik Sarreguemines, 1 fois pour les télévisions de Creutzwald, Hombourg-Haut et Schoeneck, 1 fois pour le site internet de l'ADT) plus deux tournages qui seront diffusés en 2014 (ARTE et TV3V). Rediffusions de « Douces France(s) » en Alsace sur Arte et Planète.
- Il faut aussi ajouter un tirage à part de l'article de l'Outre-Forêt n°160 en français (550 exemplaires) et en allemand (300 exemplaires).

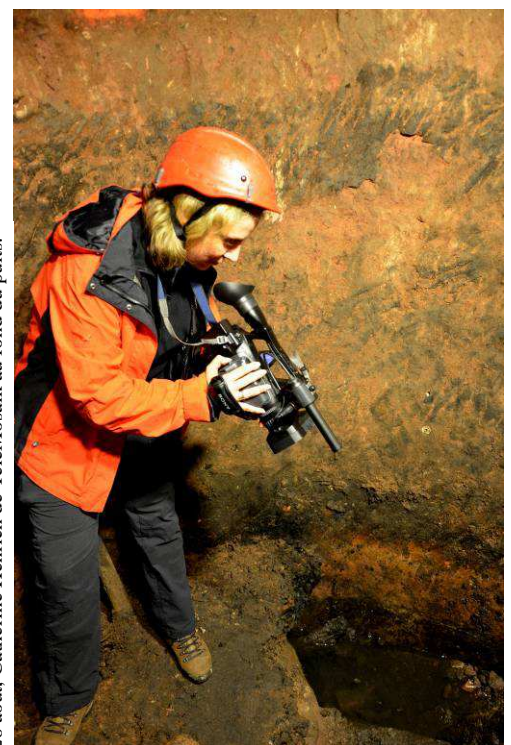
Pour plus de détails, voir la revue de presse 2013 (46 pages).

Sans oublier la diffusion mensuelle par mail de notre bulletin d'information « Infos Schoeneck » à tous ceux qui le désirent (plus de 500 adresses). Depuis janvier 2013, la version allemande est communiquée.

Notre site internet comptabilise 61 300 visiteurs au 08 janvier 2014.



17 juillet, l'équipe d'ARTE et Jacques



26 août, Catherine Henrich de TéléMosaik au fond du puits.



## Remerciements 2013

Cette année, nous tenons à remercier :

Les médias :

- **ARTE** : nouveau reportage qui sera diffusé en 2014 (*Détour(s) de mob* avec François Skyvington).
- **TV3V** : la télévision des environs de Niederbronn-les-Bains
- **Mosaik et sa journaliste Catherine Henrich**: télévision de Sarreguemines
- **Télé CVS Creutzwald, HVS Hombourg-Haut et STV Schoeneck**
- **DNA** : notamment **Jean Gabriel Neusch, Geneviève Lecointre et Jeannot Chambert**
- **Radio RV1 de Folschviller**
- **Elisabeth Jaeger-Wolff**
- **Club photo de Dambach et son président, Pierre Maizeray** : invitation et participation aux Photo' folies
- **La revue « l'Outre-Forêt »** : maquettage de **Francis Reymund** des tirets à part français et allemand
- **Martine Schnoering**
- **Nicolas Mengus et Jean-Michel Rudrauf**: pour nous avoir cités dans leur livre « Châteaux forts et fortifications médiévales d'Alsace »
- **Christophe Carmona** : pour nous avoir cités dans son dernier livre « Châteaux forts d'Alsace hier et aujourd'hui »

Les organismes, structures et collectivités :

- **Agence de Développement Touristique 67 et « Châteaux Forts Vivants »**
- **Conseil Général du Bas-Rhin**
- **Maison de l'Archéologie des Vosges du Nord, Pascal Prévost-Bouré et Jean-Claude Gerold**
- **Le CRAMS de Saverne**
- **Poterie Wehring de Soufflenheim** : 330 moules d'agneau fabriqués depuis novembre 2012 et 3000 fèves
- **Les scouts de Griesbach, de Thann et d'Hoenheim**
- **Les jeunes de « Initiative Chrétienne Européenne »**
- **Centre de Formation des Apprentis de Taille de pierre de Saverne** et son professeur **Hugues Gartner**
- **SHARE et l'association de Dietrich** : pour le panneau de Jaegerthal avec un encart pour notre association
- **Institut Médico - Educatif d'Ingwiller** et leur encadrant **Yves Oligier**
- **Mairie de Dambach**, les employés communaux et le maire
- **Alsace village d'Obersteinbach**
- **Relais mousquetaire Oberbronn**
- **Chèvrerie d'Obersteinbach**

Les entreprises :

- **Entreprise Renner à Schweighouse** (Patron de Gilles) : échafaudage
- **Métallerie Willem** : caillebotis puits et escaliers métallique
- **Entreprise « Gesk Werbung » de Rheinau : Holger Gesk et Suzanne Lerch** : bonnets offert à l'association
- **Entreprise Lilly de Fegersheim**
- **Entreprise ibb ingenieurbüro bröcker : Stefan et Karin Bröcker** : scannage 3D du puits et du château

Les généreux donateurs :

- **Tous les donateurs divers** : souscription pour le logis Nord

Et ceux qui soutiennent notre action depuis le départ :

- **Mathias Heissler**
- **M. de Turckheim et M. Obringer**
- **Les élus locaux, les responsables d'associations, les responsables des syndicats d'initiatives,**
- **Les randonneurs, les visiteurs, les amis du Schoeneck.**

Un Merci tout particulier à :

- **René Kill** : travaux dans le puits et rédaction du rapport de fouilles
- **Solange et Rémy Valentin** : hospitalité pour Stefan et Karin Bröcker lors de leurs séjours en Alsace
- **René Schellmanns, Maurice Frey, Jean Michel Rudrauf** pour les connaissances qu'ils nous apportent



- **Monsieur Wehring, sa fille Peggy et Dominique** : aide précieuse pour la confection des fèves et des agneaux.
- **Daniel Fischer** : photos aériennes

## Et un grand merci à toute l'équipe du Schoeneck.

Patrick ARMAND, Delphine AUDIBERT, Marie - Jeanne BABILON, Honorine BAUERNDISTEL, Thomas BECHT, Vereine BECKERICH, Gilles BECKER, Jean-Claude, Martine et Paul BENAROCH, Bernard BISCHOFF, Delphine BONNIER, Philippe BROCHEREZ DE GUELDE , Karin et Stefan BRÖCKER, Jacques BRUDERER, Alain CADIOU, Marjorie CAZENAVE, Patrick CLAUDE, Thierry CLAUSS, Mathieu CRIQUI, Marilyne DAHLEM, Jean-Claude DEBS, Thierry DELAUME, Céline, Sandrine et Sylvie DESMOULIN, Dominique DESMOULIN, David DONATI, Thibaut DOREL, Jacques DUFLOS, Christine DUMON, Yvon ENGEL, Frédéric ERARD, Herbert FISCHER, Elisabeth et Raymond FISCHER, Aline FLECHER, Valérie FREUND, Holger GESK, Sébastien GÜNTHER, Jacky HOFFMANN, Jean-Luc IFFRIG, Claude et Danièle JEAGER, Michaël KUGLER, Susanne LERCH, Baptiste, Stéphane et Suzie LETT, Nicolas LIENHARDT, Eddy LINCKER, Jeannine LOSSER, Anne-Flore MAHIEZ, Pierre-Yves MAHIEZ, Stéphane MATZ, François MUNSCHY, Stéphanie NOLOT, Gaëtan NULLANS, Léonard OTT, Yann PFEIFFER, Mariel RADLWIMMER, Emmanuel ROGER, Marc SCHAMPION, René SCHELLMANN, Cédric SCHIAVI, Annelise SCHOEFF, Julien SCHROEDER, Magali SIFFERT, Elisabeth et Gaston STEIN, Rémy VALENTIN, Gabriel VALIBOUZE, Sabine WIEKENBERG, Willi MORSCH.



13 juillet, soirée tartes flambées avec une partie de l'association.



06 janvier, repas sous l'appentis



30 décembre 2013.

Crédits photos : Cun Ulmer Grün, sauf mention contraire  
Rédacteur (s) : Marc Schampion et Marilyne Dahlem