

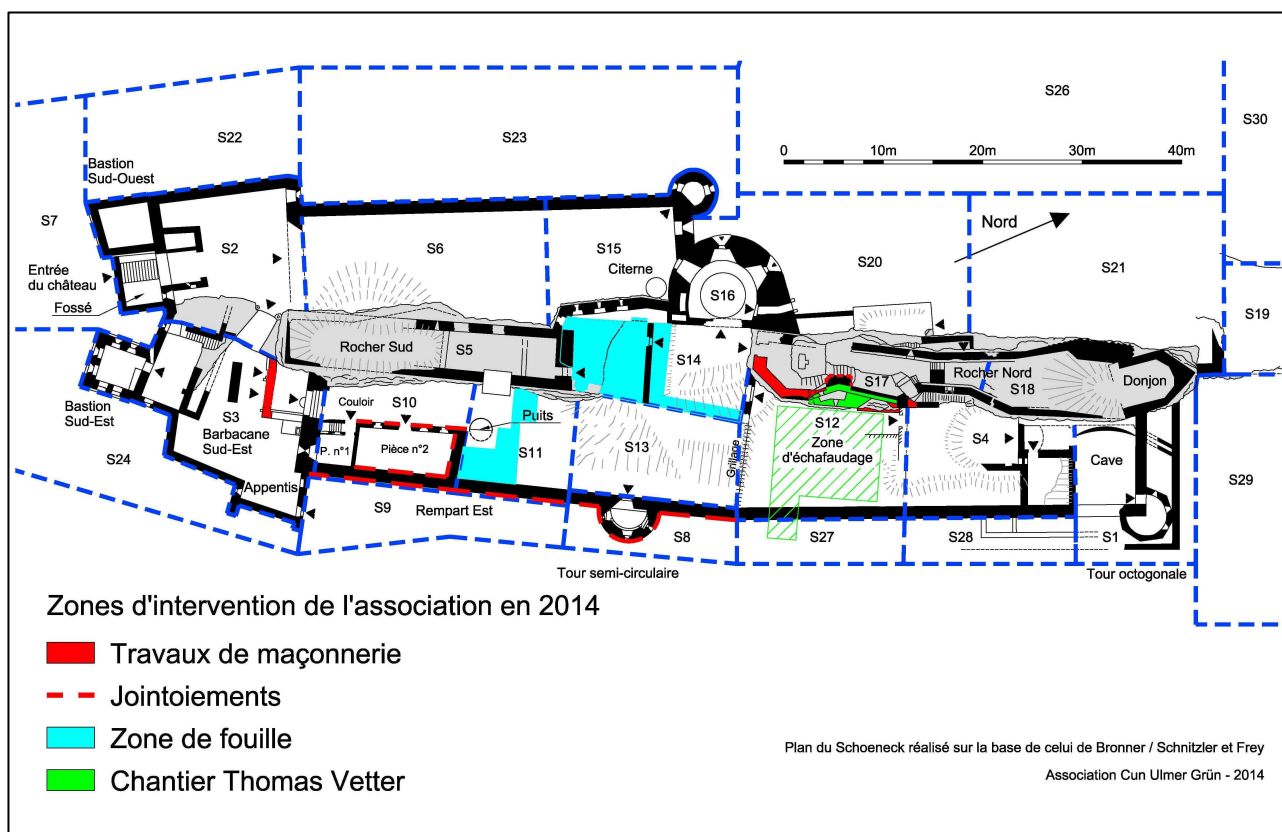


## Association Cun Ulmer Grün

### Rapport d'activités 2014

#### Château du Schoeneck

Pour mieux repérer les secteurs indiqués par la suite, voici le plan du Schoeneck.



### ➤ Secteur 11 : puits

En ce début d'année, la première tâche a été de démonter la couverture et les façades de l'abri du puits, tout en laissant la structure métallique.



Démontage de la façade de l'abri.



Ossature de l'abri du puits sans la couverture et le bardage.

Après la vidange de ce dernier, deux membres ont y sont descendus pour resserrer le tuyau de la pompe immergée. Les pierres ouvragées de la « chapelle » trouvées dans le puits et entreposées jusqu'à présent chez un membre de l'association ont été déplacé chez M. de Turckheim.

### ➤ Secteur 12 : basse-cour Est au pied du chaînage d'angle

En vue de la consolidation du mur du haut-logis seigneurial Nord qui débutera en été 2014, nous avons continué l'aménagement de la zone située en aplomb de celui-ci. Le but : aplanir la zone d'échafaudage, trouver le maximum de pierres à bosse du chaînage d'angle et des pierres de parement. Elles seront réutilisées pour le remontage du mur.

Les pierres à bosse retrouvées ont été numérotées et stockées dans l'ordre du remontage. Finalement, il n'en manquait que 5 sur 25. A noter que quelques beaux éléments d'architecture ont été retrouvées lors de cette campagne (montants de fenêtre romane ou à meneau, voussoirs et marches d'escalier en colimaçon).



Dégagement de la terre à la hauteur d'une porte au  $\frac{3}{4}$  ensevelie.



Montants de fenêtre.



Encadrement de fenêtre.



Blocs de pierre du logis Nord sous la terre



Marche d'escalier hélicoïdale



Pierre à doubles bosses du chaînage d'angle



Arc en plein-cintre



Vousoir avec la lettre Oméga

➤ **Secteurs 24 et 19 : entrée et arrière du château**

M. Obringer (garde forestier du secteur) a fait enlever, par un débardeur, la grosse souche du chêne située à l'aplomb du donjon que nous n'arrivions pas à déloger avec nos moyens. Il a également fait couper le gros chêne situé devant le bastion Est (tronc creux).



Avant, sous le donjon.



Après, sous le donjon.



Entrée du château.

➤ **Secteur 29 : fossé Nord-Est**

Réaménagement du parcours dans le fossé entre le col et la tour octogonale en calant mieux les pierres sèches qui servent de marches d'escalier (environ 59 marches).



### ➤ Secteur 3 : barbacane Sud-Est

Après avoir reposé le linteau de 1592 au-dessus de la porte piétonne de l'avant-porte l'année dernière, nous avons commencé à déposer certains blocs du montant droit de la porte cochère. Ils n'étaient pas assez d'aplomb pour poursuivre les travaux de la pose de l'arc de la porte.



### ➤ Secteur 10 : logis Renaissance

Environ 6 grosses pierres à bosse provenant du logis Sud sommital ont été sorties du logis Renaissance. Elles ont été stockées à côté des autres dans le passage, contre le rocher.



### ➤ Secteur 11 : autour du puits

Afin de compléter le rapport de fouille du puits et sur demande de M. Kill, l'association a commencé à examiner la zone autour du puits. Cela a permis de découvrir la position de nombreux murets et de quelques objets.



## ➤ Secteur 12 : basse-cour Est au pied du chaînage d'angle

Suite de l'aménagement du terrain et dépose du grillage devant la porte. La base de la porte en ogive a été dégagée faisant apparaître des marches côté secteur 12.



Dégagement de la porte en ogive qui permettait l'accès au bâtiment situé entre les deux rochers.



Basse-cour sous le logis Nord.



Coupe du terrain derrière la porte en ogive. On aperçoit le palier et la première marche entière. Les autres sont brisées.

➤ **Secteur 27 : glacis Est**

Début du dégagement de l'accumulation de terre provenant du secteur 12.



➤ **Secteur 25 :**

L'énorme chêne, situé à l'entrée du château, qui a été coupé le mois dernier a été débité, fendu et rangé au sec ; nous avons un beau stock de bois.



## Mars

---

➤ **Secteur 25 :**

Suite du rangement du bois.

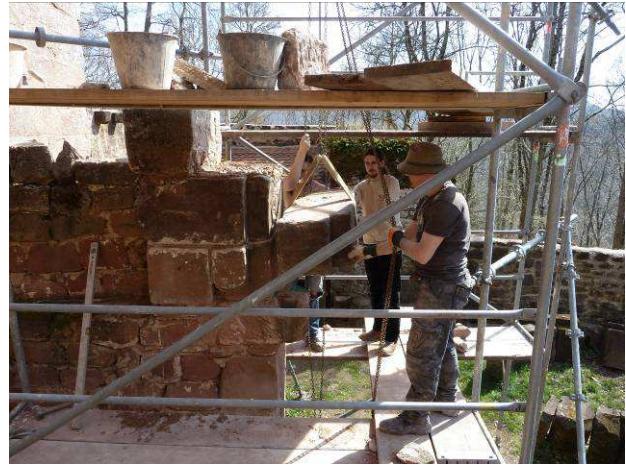


### ➤ Secteur 3 : barbacane Sud-Est

Suite de la dépose puis remontage des pierres du montant droit de l'avant-porte.



Dépose des pierres.



Remontage des blocs du montant de la porte.

### ➤ Secteur 11 : autour du puits

Suite de la fouille de la zone du puits avec divers relevés.



Vue depuis la « chapelle ».



➤ **Secteur 13 : basse-cour Est devant la tour semi-circulaire**

Dégagement de l'extrémité Sud de la butte et aménagement d'une rampe pour évacuer la terre et pierres de la salle voûtée (S14) vers l'extérieur du rempart.



Coupe du terrain contre le rocher.



Rampe d'accès au chantier.

## ➤ Secteur 14 : entre les deux rochers

Mi mars, l'association a commencé à sonder la moitié Sud de la salle voûtée située entre les deux rochers. Dans la largeur de la pièce, des rainures d'environ 20 cm ont été découvertes dans le sol rocheux. Elles permettaient d'y loger des poutres en bois, soutenant un parquet. Perpendiculairement à la cheminée, un mur de séparation avec un passage de porte a été mis à jour. Les très beaux montants de la porte descellée sont décorés de la même manière que ceux de la « chapelle ».



Coupe du terrain à l'extrémité Est de la salle voûtée. Les rainures taillées dans le rocher et les pierres de la voûte apparaissent.



Vue sur l'ensemble du bâtiment situé entre les deux rochers. La partie de droite a été dégagée.



Montant et arc de la porte qui permettait d'accéder à la dernière pièce du bâtiment. A droite, le linteau d'une grosse cheminée.



Vue sur la partie dégagée.

## Avril

### ➤ Secteur 3 : barbacane Sud-Est

Réalisation d'un plancher provisoire pour les futurs travaux de la pose de l'arc. Le bois scié à Dambach a été offert par M. de Turckheim.



### ➤ Secteur 14 : entre les deux rochers

Un tiers de la salle voûtée a été sondé. Découvertes notables : la salle est partagée en plusieurs pièces (deux pour le moment), le mur côté Est fait deux mètres d'épaisseur, car il devait supporter la poussée de la voûte. D'après les premières découvertes d'éléments architecturaux, il devait s'agir du cœur du château, des pièces nobles.

Pour cette année, la fouille est stoppée (à 80cm après le mur de séparation, au niveau de la cheminée) suite à la demande de la DRAC le 9 avril. M. Kill rédigera un rapport de fouille pour cette zone.



Mur de séparation avec la porte au centre et l'emplacement du poêle à gauche.





Côté Ouest de la salle avec départ de voûte.



Niche dans le mur et emplacement du poêle.



Vue de dessus sur les rainures, le mur et sa porte.



Dégagement de l'imposant mur de la façade Est.



Partie de la façade Est du bâtiment dégagée.

Désormais, l'accès au rocher Sud n'est plus possible.

### ➤ Secteur 17 : rocher Nord

Pendant deux jours, début avril, deux cordistes de l'entreprise de M. Boulnois ont emmailloté le logis Nord avec un filet polypropylène inaltérable pour éviter que des pierres ne tombent. Il sera démonté lorsque l'échafaudage aura été installé.



### ➤ Secteur 27 : glacis Est

Le dégagement de la terre et des pierres accumulées contre le rempart s'est poursuivie. La zone doit être plate pour accueillir le futur échafaudage du chantier du logis Nord.



## Mai

### ➤ Secteur 3 : barbacane Sud-Est

Le cintre (coffrage ayant la forme de l'arc en pierre) a débuté. Il devra supporter 13 voussoirs de 150 kg en moyenne... sans compter le mur qui sera bâti autour et sur cet arc.

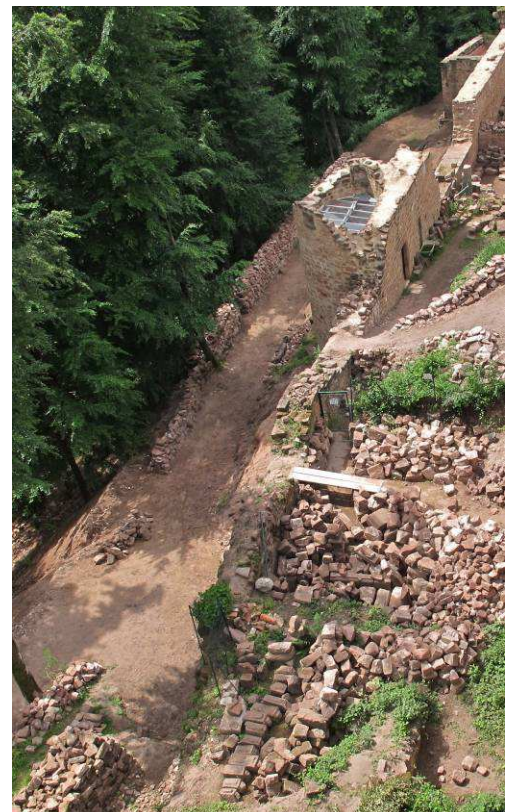


## ➤ Secteurs 8-9 et 27 : extérieur rempart Est

En vue des travaux du logis Nord, nous avons dû élargir le chemin qui longe le rempart Est. Un camion doit pouvoir passer. Nous avons continué à enlever les différents tas de gravats accumulés contre le rempart suite aux travaux de dégagement dans l'enceinte. Le cône provenant du puits a été retamisé. L'association a eu le soutien des scouts de Griesbach pour cette opération. La plate-forme (S27) qui accueillera l'échafaudage au pied du rempart est finie.



Tamisage et étalement de la terre provenant du puits.



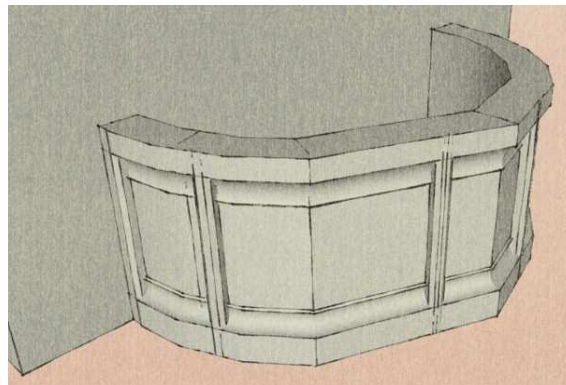
## ➤ Secteur 11 : puits

Cette année en juin, l'équipe d'apprentis du CFA de Saverne (cf page 46) va façonner bénévolement les éléments bruts de la margelle du puits, copie conforme de l'originale qui est en petits morceaux. C'est un magnifique ouvrage Renaissance qui permet aussi d'entourer le trou du puits pour en sécuriser le passage.

Fin mai, deux jours ont été nécessaires pour préparer et aménager l'espace de travail. Des tasseaux (plans de travail) ont été installés à l'entrée du château pour que les visiteurs puissent admirer le travail en direct. Puis les nouveaux blocs, commandés à la carrière Loegel de Rothbach, ont été livrés et installés.



Un appel aux dons a été lancé pour financer ces travaux. La main d'œuvre est gratuite mais les 6 blocs sont à 300 euros pièce.



## ➤ Secteur 17 : logis Nord

L'accès primitif au logis Nord a été dévégétalisé afin d'en consolider le mur.



Escalier avant travaux.



Nettoyage de l'escalier.

### ➤ Secteur 3 : barbacane Sud-Est

Le cintre a été posé et les premières pierres de l'arc ont été hissées.



Cintre de l'arc de l'avant-porte.



Positionnement du coffrage en bois.



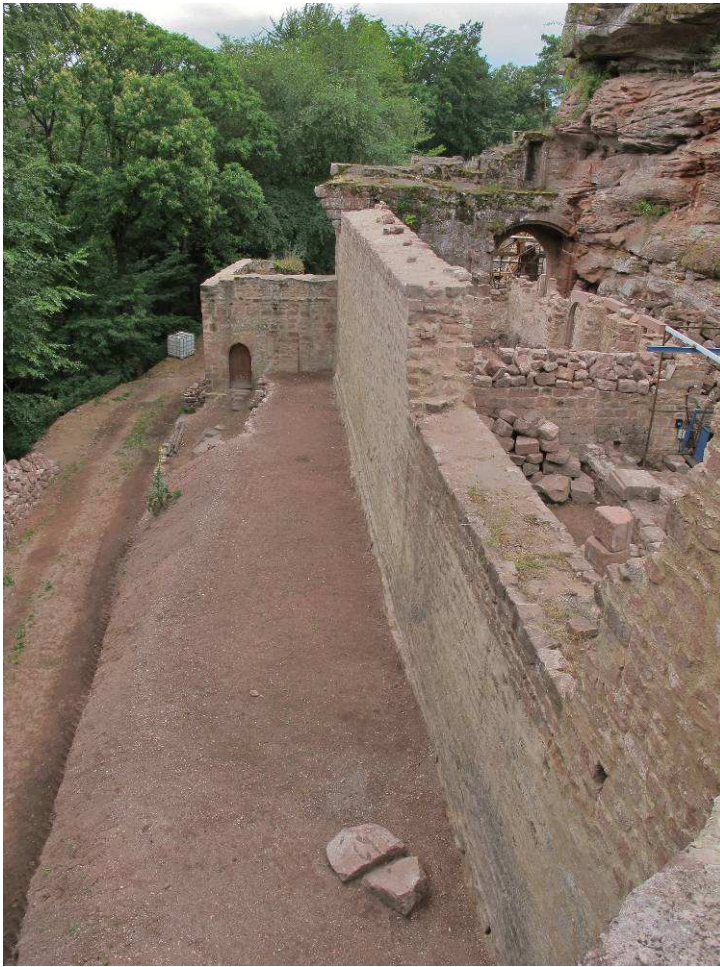
Remontage d'un voussoir de la porte.

### ➤ Secteurs 8 et 9 : Extérieur rempart Est

Le nettoyage des gravats issus des fouilles de l'intérieur de la basse-cour est achevé. Il aura fallu deux mois et de nombreux bénévoles pour en venir à bout, mais quelle satisfaction : le rempart a repris de la hauteur et le chemin qui passe tout le long du site est à nouveau praticable. Sa base a été jointoyée et un petit escalier en pierres sèches a été posé pour accéder au pied du rempart. Nous avons été aidés par les scouts de Niederbronn, de Haguenau et de Griesbach.







Plateforme devant le rempart Est.



Jointoiment de la base du rempart.



Rempart Est.



Rempart Est.

### ➤ Secteur 10 : logis Renaissance

Jointoiment du parement intérieur du mur perpendiculaire au rempart dans le 2<sup>ème</sup> local du logis Renaissance.



### ➤ Secteur 11 : autour du puits

Plusieurs journées ont été consacrées à l'étude de la stratigraphie à l'arrière du puits, ainsi qu'aux relevés des nombreux murets, supports de murs en colombages composant une véritable maison en pan de bois avec plusieurs pièces.



Bases de murets à l'arrière du puits.



### ➤ Secteur 17 : logis Nord

Suite de la préparation à la consolidation du mur de l'escalier en ôtant les souches et en déposant les pierres instables.



Identification des blocs avant dépose.



Dépose des pierres.

### ➤ Secteur 3 : barbacane Sud-Est

Le grand arc de treize voussoirs a été posé. Deux blocs étant trop abîmés, ils ont été retillés par l'association avec de nouvelles pierres. La passerelle piétonne a été élargie pour le chantier.



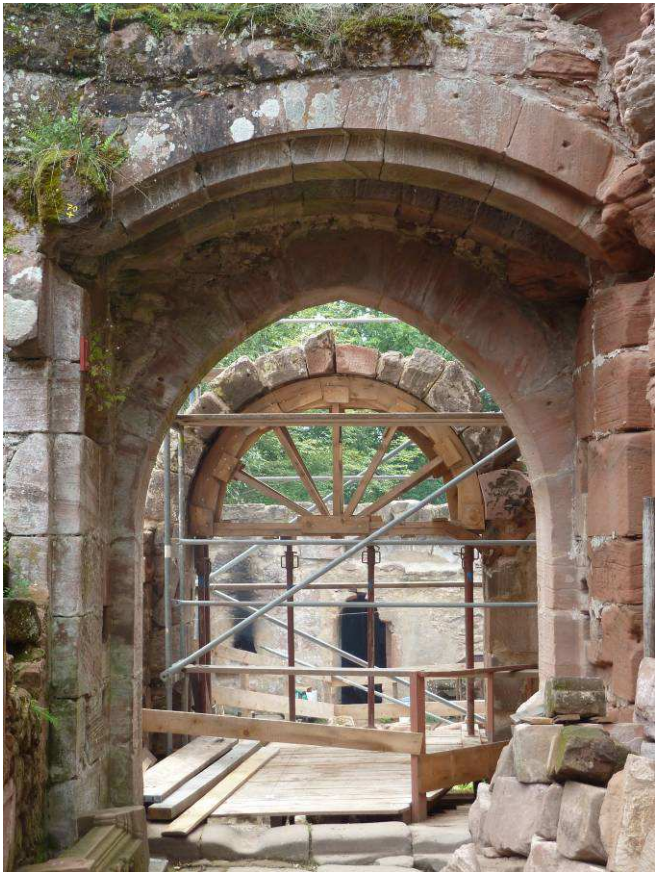
Elargissement de la passerelle.



Taille d'un nouveau voussoir pour l'arc de l'avant-porte.



L'ensemble des voussoirs de l'arc ont été posé.



Vue sur les deux portes.



Calage d'un voussoir.

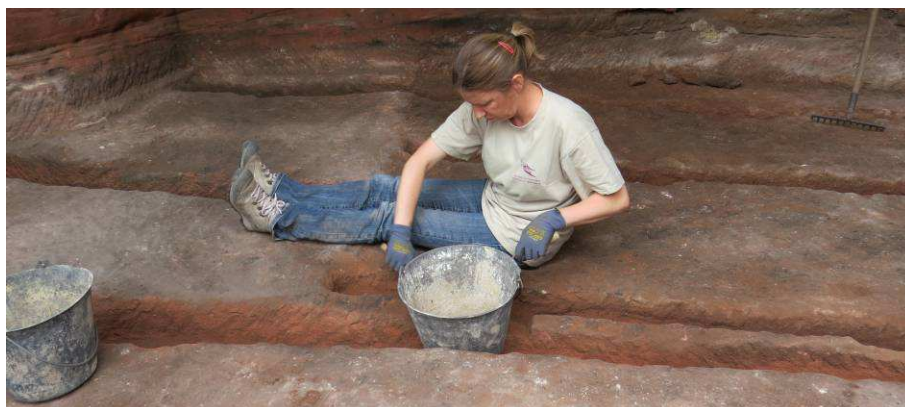


### ➤ Secteur 14 : entre les deux rochers

Afin de relever l'ensemble de la salle voûtée fouillée en mars, nous avons dû déplacer les blocs de pierres que nous avons stockés. Plusieurs journées et de nombreux bras ont été nécessaires à leur déplacement, quelques mètres plus bas.



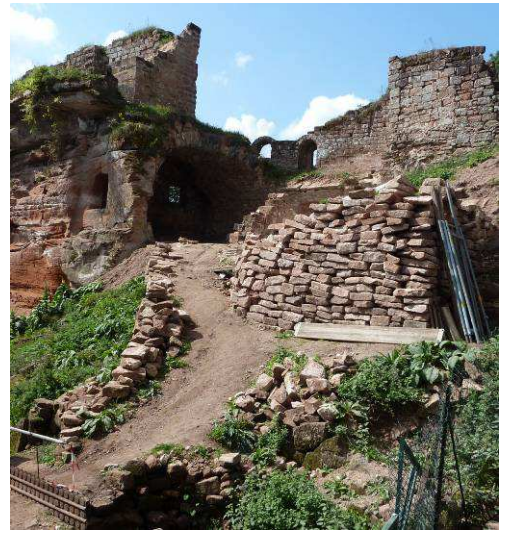
Déplacement des pierres qui étaient situées sous la voûte.



Nettoyage des rainures.



Vue sur le stockage des pierres, la rampe et la salle voûtée dégagée.



Rampe d'accès et stockage des pierres.



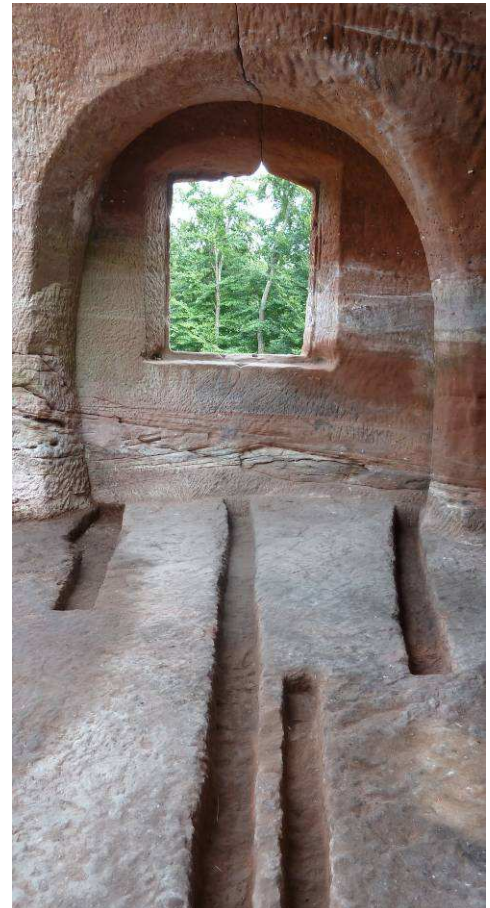
Rainures de la salle voûtée.



Nettoyage des rainures.



Salle voûtée dégagée.



➤ Secteurs 12 et 17 : Logis Nord

**Chantier du chaînage d'angle par l'entreprise Thomas Vetter de Neuwiller-lès-Saverne**

Le 1er juillet, le chantier tant attendu démarre enfin. L'entreprise Thomas Vetter a apporté les paquets d'échafaudages à l'aide d'un Maniscopic qui est passé tout juste sur la piste créée par l'association. L'équipe d'échafaudeurs a commencé à assembler les tubes dès que certaines pierres gênantes ont été enlevées par les bénévoles présents. Claude Salaün de l'entreprise « Entrepose » a mis une dizaine de jours pour tout installer. L'ensemble fait penser à une immense cage. Pour résister à un éventuel effondrement du mur pendant l'intervention de sauvetage, il a fallu mettre des contreforts d'échafaudages obliques, ce qui occupe tout l'espace de la basse-cour.



Montage de l'échafaudage.



Tour d'accès au chantier.



Vue sur l'ensemble de l'échafaudage depuis le rocher Sud

Vinrent ensuite l'équipe de Thomas Vetter : Yves, Jonathan, Edern, tous tailleurs de pierre. Le système pour acheminer les matériaux est assez complexe : deux palans sont accrochés : l'un à un niveau intermédiaire, l'autre à un niveau plus haut. Le but est de favoriser l'acheminement des pierres et brouettes pleines de mortier.



Nos trois tailleurs de pierre de l'entreprise: Yves, Jonathan et Edern.

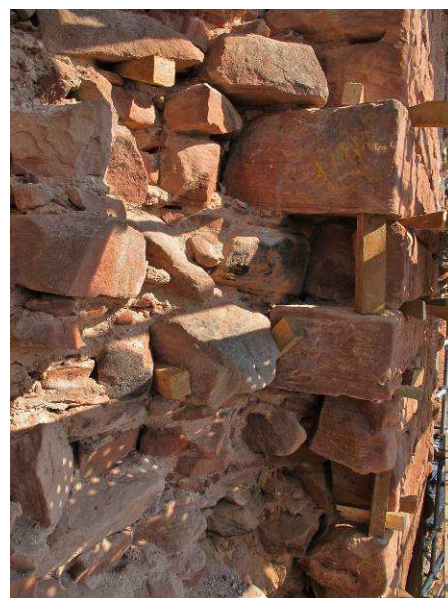


Levage d'une brouette remplie de mortier.

Première étape : démonter les pierres sur le point de tomber et purger le vieux mortier.



Purge du mur et stabilisation des moellons avec des cales en bois.





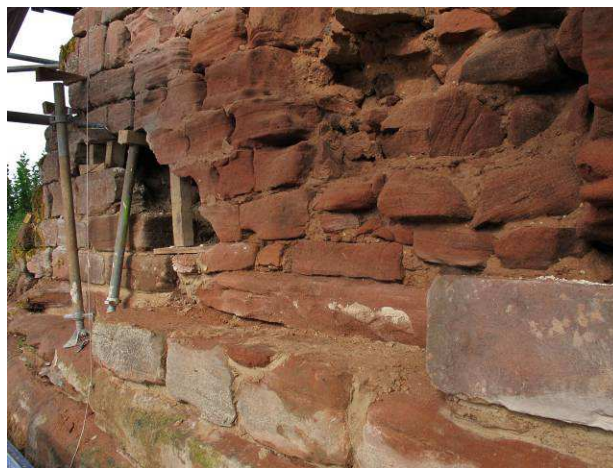
Petit local avant consolidation.



Vue sur la porte du petit local, côté intérieur, avant consolidation.



Vue de dessus du petit local avec l'entrée à droite.



Base du mur du logis Nord sur le rocher.

Deuxième étape : consolider ce qui est encore valable en comblant les joints, les brèches et les trous profonds à l'intérieur des murs.

Troisième étape : commencer à rebâtir les pierres de chaînage d'angle tombées en 1984 et retrouvées par l'association. Retailer à neuf des originaux trop abîmés (voir août).

Quatrième étape : recréer toute la petite salle à l'intérieur de ce mur, avec repose de la petite porte d'accès et de la belle fenêtre ogivale (voir septembre).

Dernière étape : faire tous les joints au mortier de chaux et brique pilée pour une belle finition (voir septembre).

Pour rappel, l'association avait lancé une souscription en février 2012 pour sauver ce pan de mur de 700 ans. Suite à la sécheresse de 1976, toute la chaîne d'angle à bosses est tombée au milieu des années 1980, puis encore une quarantaine de moellons en 2008, cinq en 2011 et deux en janvier 2014.

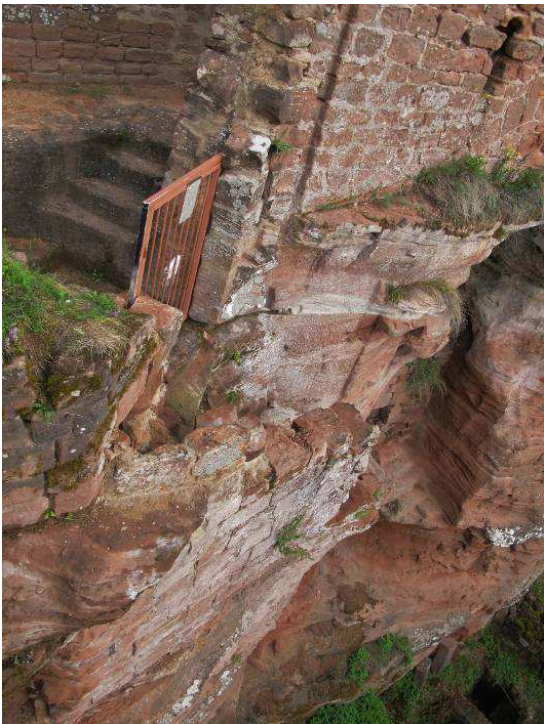


➤ Secteur 17 : logis Nord

Sur le haut de l'escalier de la façade Est, l'association a commencé à consolider le mur.



Consolidation du mur au départ de l'escalier.



Vue sur l'escalier depuis l'échafaudage après dépose des pierres.



### ➤ Secteur 10 : logis Renaissance

La façade, côté couloir, de la grande pièce a été crépie tout en consolidant l'enduit d'époque.

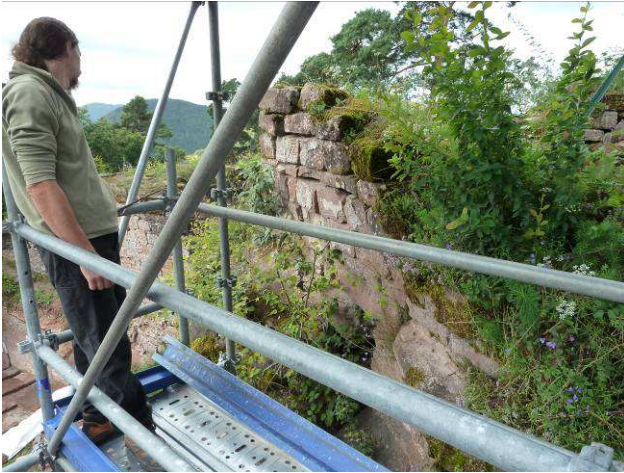


### ➤ Secteur 11 : puits

Tous les 3 jours, le puits est vidé pour faire des relevés de vitesse de remplissage. Nous en profitons pour remplir les cuves à eau de l'entreprise.

## ➤ Secteur 17 : logis Nord

En accord avec l'entreprise, l'association utilise leur échafaudage pour consolider tous les pans de murs perchés à différentes hauteurs du rocher. Plusieurs morceaux étaient sur le point de s'effondrer. L'équipe de Thomas Vetter nous prolonge d'ailleurs des portions d'échafaudage (bénévolement) pour que nous puissions travailler en toute sécurité. A l'extrémité Sud du rocher, La terre et les racines ont été enlevées. Les pierres qui versaient dangereusement ont été numérotées, déposées puis remontées à la même place.



Etat du mur avant dépose, côté extérieur.



Etat du mur avant dépose, côté intérieur.



Purge de la végétation et de la terre.



Etat du mur avant dépose, côté extérieur.



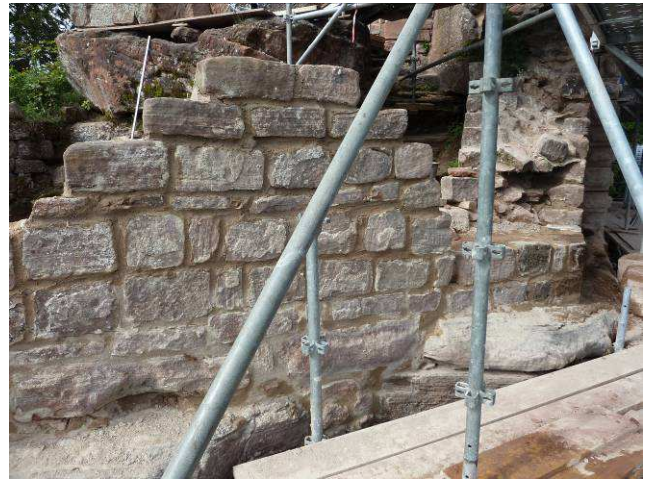
Mur dépose jusqu'au rocher.



Stockage et relevé des pierres du mur déposées



Début du remontage du parement extérieur.



Parement du mur extérieur remonté.

Jointoiment d'un mur en partie basse du rocher après l'avoir purgé.



Nettoyage du dessus du mur en contre-bas du logis Nord.



Début du jointoiment.

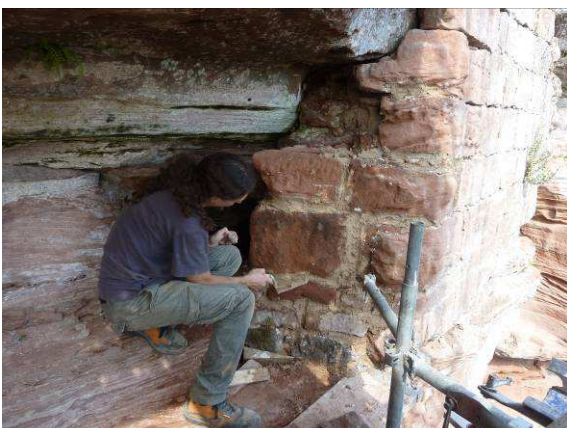
Dépose et remontage un renfort de rocher à mi-hauteur.



Avant consolidation.



Nettoyage à l'eau sous pression.



Jointoiment du mur.



Mur consolidé et jointoyé.

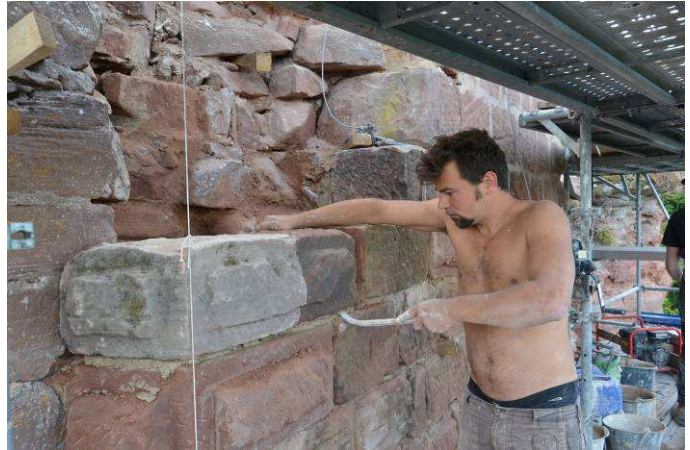
➤ Secteur 17 : Logis Nord

**Chantier du chaînage d'angle par l'entreprise Thomas Vetter de Neuwiller-lès-Saverne**

Début août, l'équipe de tailleur de pierre commence à remonter les pierres d'angle stockées par l'association. Néanmoins, certains blocs trop abîmés nécessitent d'être retaillés à neuf. Puis fin août, elle s'attaque à la partie haute du mur avec le nettoyage de la petite pièce s'ouvrant sur la fenêtre romane.



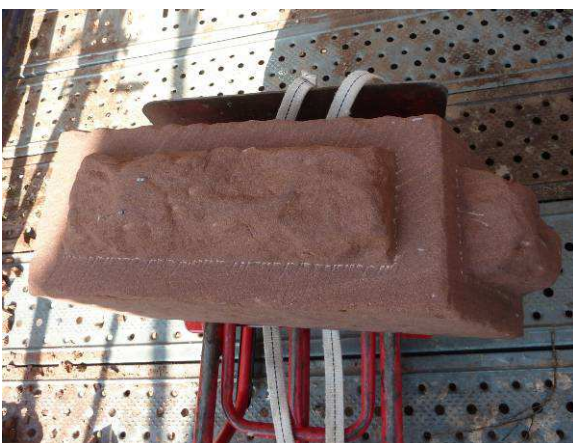
Pierres d'origines du chaînage d'angle.



Ajustage d'une pierre à double bosses en deux morceaux.



Premières assises du chaînage d'angle remontées.



Pierre du chaînage d'angle retaillée à neuf car l'originale, soit n'a pas été trouvée, soit elle était trop abîmée.



Découpe des pierres à la disqueuse.

### ➤ Secteur 8 : tour semi-circulaire

La base de la tour semi-circulaire et du rempart Est jusqu'à l'angle ont été dégagés, puis nettoyés, jointoyés et enfin brossés.



Base du rempart avant jointoiment.



Base de la tour semi-circulaire en cours de jointoiment.



## ➤ Secteur 11 : puits

Les morceaux de l'oriel retrouvés dans le puits étaient couverts par une voûte complexe faite de croisées d'ogives. Plusieurs journées ont été consacrées à son étude avec deux aspirants compagnons qui s'intéressent à cet ouvrage. Ce puzzle est donc assemblé. Ils vont donc pouvoir la modéliser en 3D. Nous avons bel et bien retrouvés tous les morceaux de la voûte lors de la fouille du puits, sauf que certains ont des petits bouts qui manquent.

## ➤ Secteur 17 : logis Nord

Suite des travaux sur la façade Est du rocher Nord pour profiter au mieux de l'échafaudage de l'entreprise (directive de la DRAC).

Une équipe termine de jointoyer le mur en partie basse du rocher.



Une autre continue de travailler sur la consolidation du mur de l'escalier et sur celui qui se trouve à l'extrémité Sud du rocher.



Nettoyage du mur.



Jointoiement du mur côté intérieur.

Nous avons également jointoyé l'intérieur du réduit avec la fenêtre romane et sa face extérieure côté Ouest.



Jointoiment de l'intérieur de la petite pièce.



Façade Ouest du logis Nord avec l'entrée de la petite pièce.

Du côté Est du rocher, une petite partie de celui-ci a été nettoyée et des pierres qui risquaient de tomber ont été déposées.





➤ Secteur 17 : Logis Nord

**Chantier du chaînage d'angle par l'entreprise Thomas Vetter de Neuwiller-lès-Saverne**

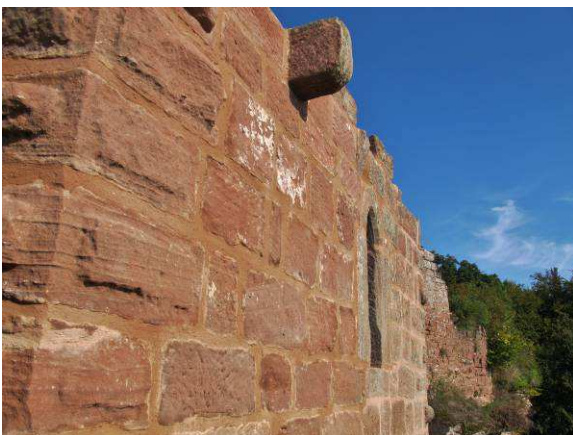
La sympathique équipe met les bouchées doubles pour finir à temps. Le 17 septembre, les ouvriers Yves, Jonathan, Edern et Pierre ont terminé le travail de jointoyage, le 18, l'échafaudage commence à être démonté et le 26, il n'en reste plus rien. Le chantier s'est très bien passé et le résultat est grandiose, à la hauteur de nos espérances. Un grand merci pour leur investissement dans cette belle aventure. Ils nous ont promis de revenir ponctuellement pour nous aider.



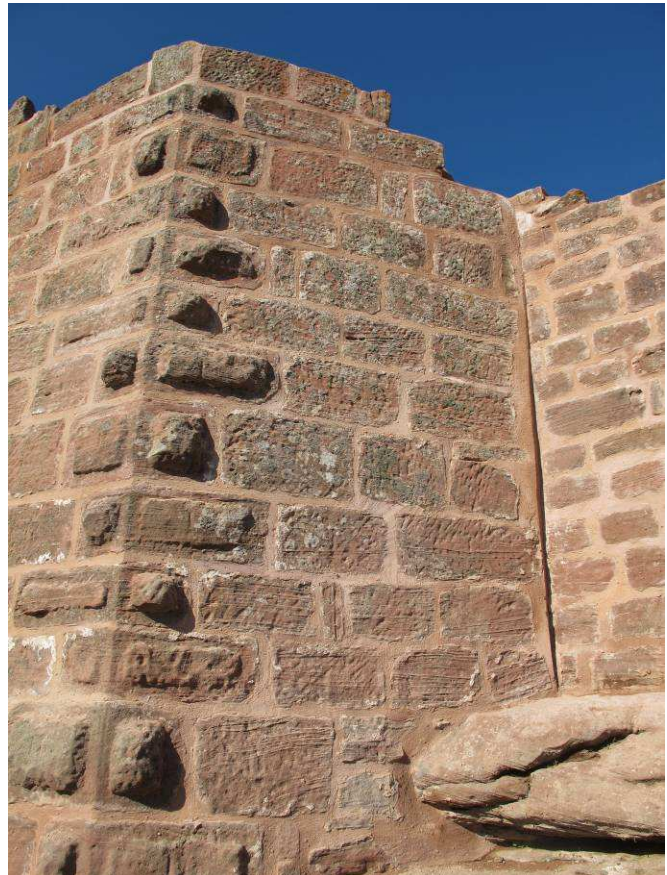
Vue sur l'ensemble du chantier de Thomas Vetter (photo : entreprise Entrepose)



Jointoiment du logis Nord.



Haut du logis Nord terminé.



Haut du logis Nord terminé.



Vue sur le dessus du logis Nord ainsi que la petite pièce terminée.



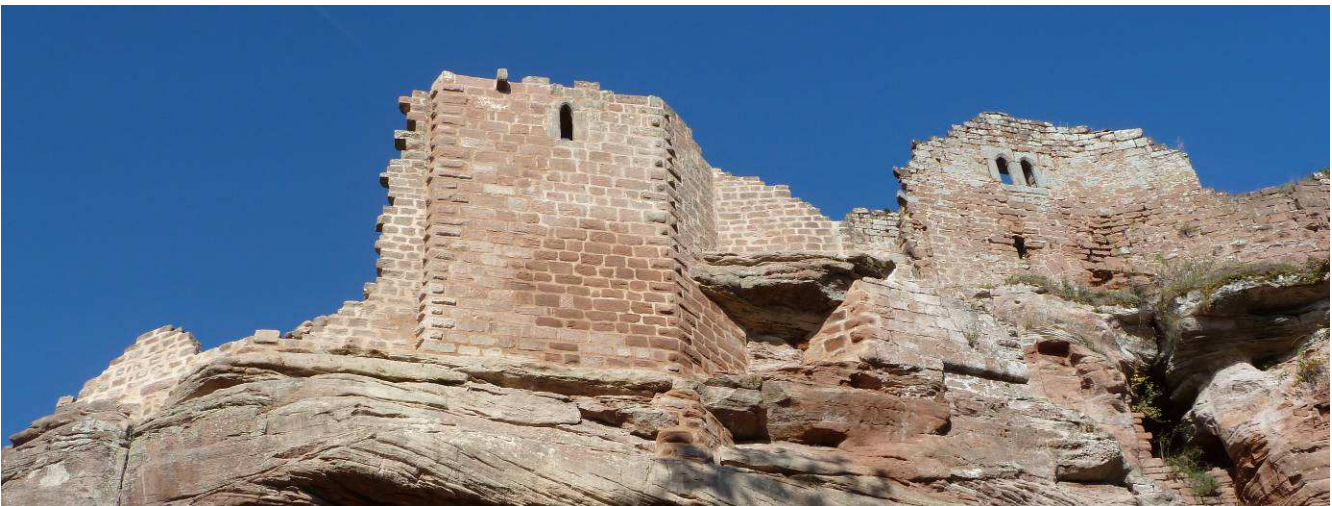
Logis Nord restauré.



Intérieur du réduit une fois les travaux achevés avec la porte à droite.



Intérieur du réduit une fois les travaux achevés avec la fente d'éclairage à droite.



Ensemble de la façade Est du logis Nord avec le chaînage d'angle remonté. Il resterait encore à consolider la partie de droite.

Comparons l'état du logis Nord avec la photo d'Emile Wagner de 1910 et celle de 2014. Nous remarquons qu'il manque une fenêtre en arrière plan et le mur en premier plan était beaucoup plus haut. Par contre le chaînage d'angle tombé dans les années 1980 a été entièrement remonté. Du travail nous attend encore sur cette façade Est, espérant que l'association trouve les moyens de la consolider entièrement.



Photo d'Emile Wagner de 1910.

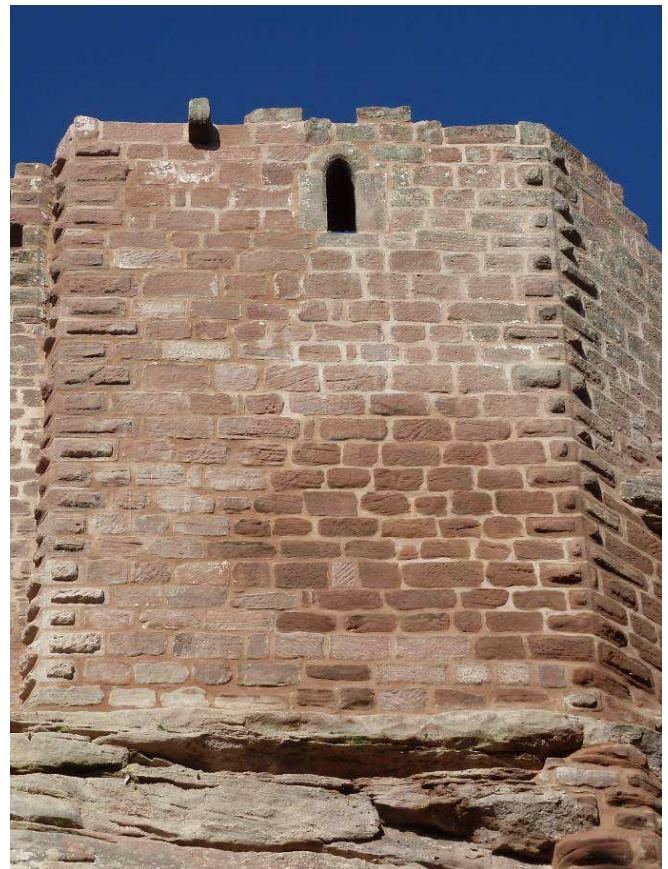
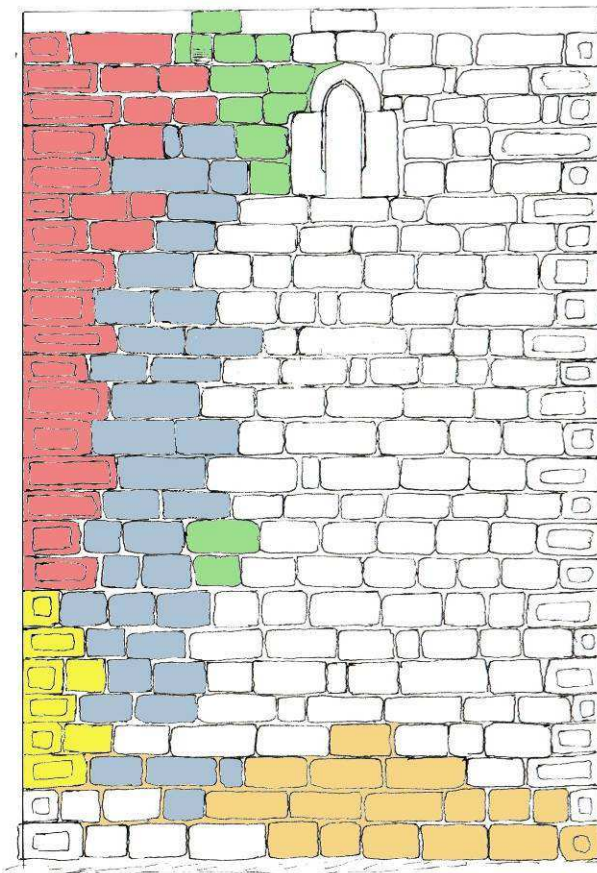


Logis Nord après restauration.

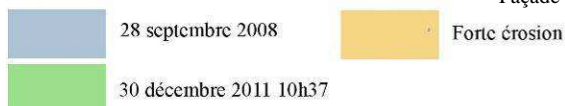
Sur le croquis ci-dessous, on peut facilement voir l'évolution de la dégradation du mur. Les blocs en jaunes et roses sont tombés dans les années 1980.

Château du Schoeneck  
Elevation façade haut-logis médiéval nord XIIIème siècle

Association Cun Ulmer Grün  
Relevé Jacques Bruderer

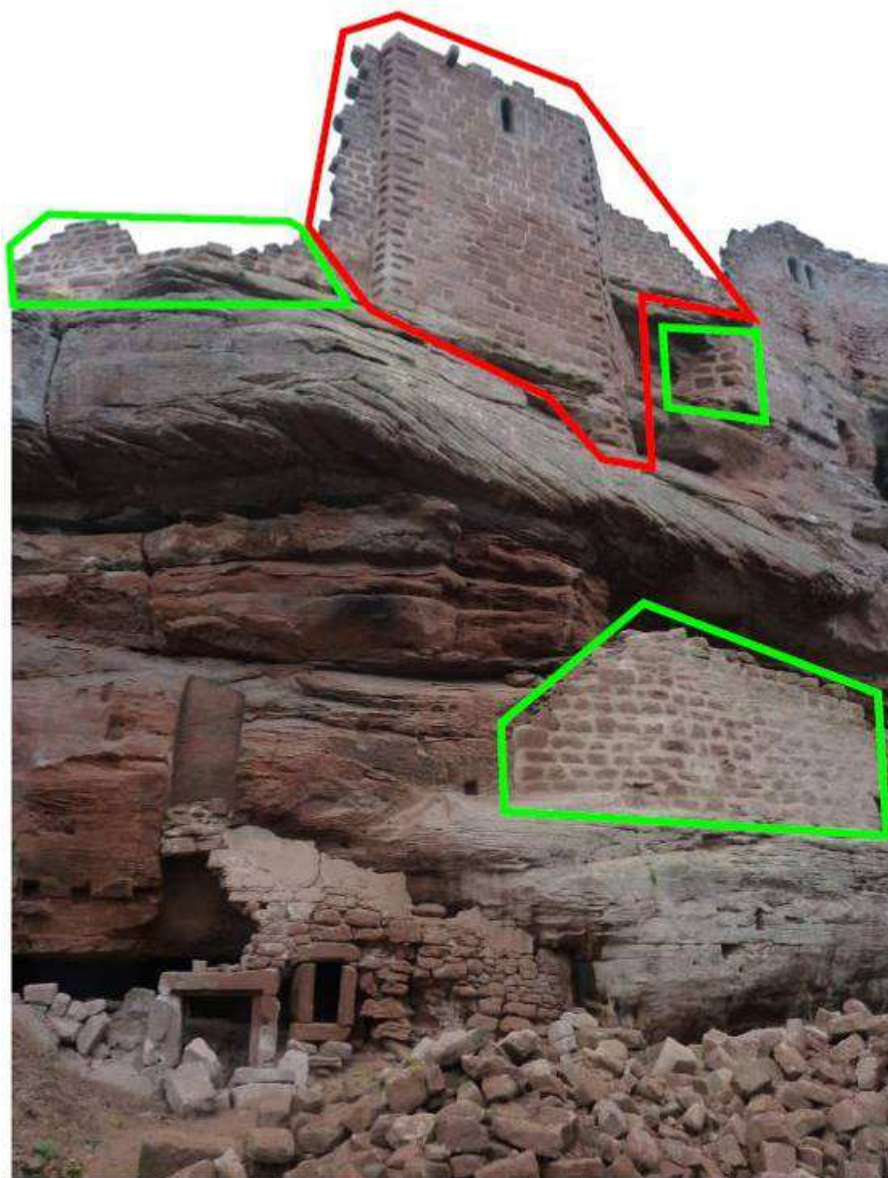


Façade du logis Nord restaurée.



Ci-dessous l'état du mur avant l'opération de sauvetage, en début d'année 2014. Plusieurs blocs étaient à deux doigts de tomber en entraînant une bonne partie du reste du parement dont la fenêtre.





**En vert** : travaux de l'association

**En rouge** : travaux de l'entreprise

Toute cette opération a pu s'accomplir grâce au dévouement des membres de l'association, dont Patrick Claude qui a fait une grosse partie des démarches administratives pour lancer le projet.

Nous remercions chaleureusement toutes les personnes qui nous ont soutenues financièrement pour que ce joyau de 700 ans puisse encore veiller longtemps sur le château et ses alentours.

Ci-dessous le détail du budget du chantier du haut-logis seigneurial Nord.

Montant total : **116 068,20 €**

<b>Région Alsace :</b>	<b>24 180,88 € (25 %)</b>
<b>Conseil Général du Bas-Rhin :</b>	<b>40 488,46 € (30 %)</b>
<b>Direction Régionale des Affaires Culturelles :</b>	<b>23 136,26 € (20 %)</b>
<b>Propriétaire du site :</b>	<b>20 000,00 € (17 %)</b>

Le reste étant à la charge de l'association Cun Ulmer Grün qui a pu récolter de l'argent grâce à la souscription lancée en février 2012, aux visites du château, à la vente de Lämmele, de fèves et de revues.

## ➤ Secteur 2 : Barbacane Ouest

Le dallage de l'ancienne écurie a eu droit à un petit nettoyage d'automne.



## ➤ Secteur 3 : Barbacane Est

Les travaux au logis Nord étant finis et l'hiver s'approchant, nous nous sommes reconcentrés sur notre 2<sup>ème</sup> gros chantier de l'année, l'avant-porte du pont-levis. L'arc de la porte se charge rapidement de blocs et quelques joints y sont encore réalisés.



Levage d'une pierre du montant droit de l'avant-porte.



Positionnement d'une pierre du montant droit de l'avant-porte.



Vue d'ensemble de l'avant-porte.



Derniers jointoiements avant l'hiver.

## ➤ Secteur 17 : logis Nord

Profitant encore du beau temps en ce début de mois, quelques joints ont été réalisés sur le logis Nord.



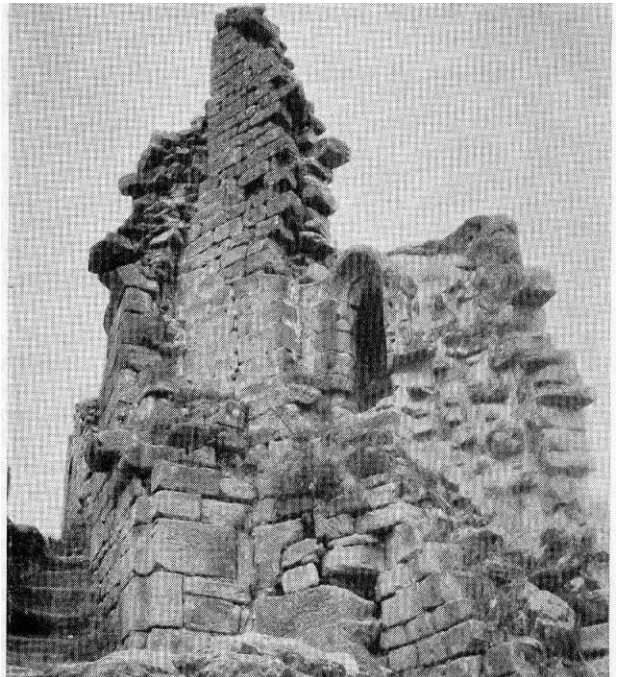
Jointoiment du logis Nord côté intérieur.



Façade du logis Nord en grande partie jointoyée.



Logis Nord en 1964 (photo : Richard Goetz)



Extrait du livre "les ruines des châteaux forts des Vosges du Nord" Leur Origine et Histoire par E. Mandel de Niederbronn en 1966.

Certaines pierres au-dessus des latrines du gros-bastion ont été déposées en prévention d'une chute. Le nettoyage du rocher côté Ouest, à côté de la tour, a progressé.



Vue depuis le dessus du gros bastion.



On aperçoit le mur déposé au-dessus des latrines du gros bastion.

## ➤ Secteur 3 : Barbacane Est

Nous avons profité au maximum du temps clément pour maçonner l'ensemble de l'avant-porte. Il ne restera plus qu'à tailler certaines pierres et jointer les parements l'année prochaine. Cet ensemble réalisé d'après le dessin d'Imlin (1821) a sans doute été détruit par la chute du mur situé juste au-dessus, sur le rocher.



Avant-porte en cours de maçonnerie.



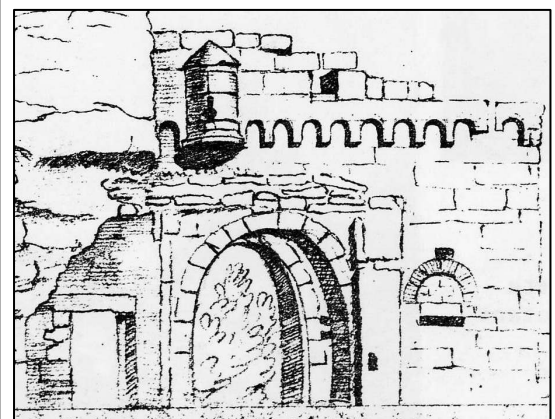
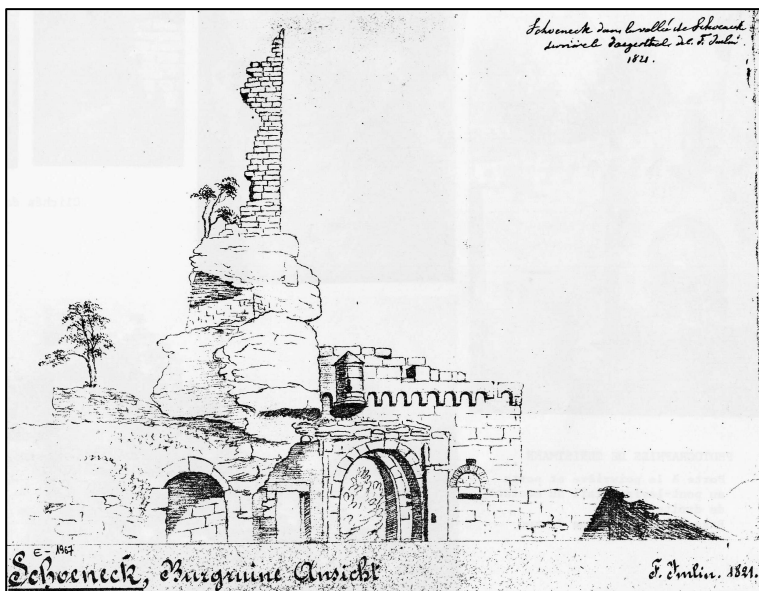
Arrière de l'avant-porte.



Façade avant de l'avant-porte à la fin de travaux de 2014.



Arrière de l'avant-porte à la fin des travaux de 2014.



Extrait du dessin Imlin de 1821 avec l'avant-porte encore entière.



### ➤ Secteur 10 : Logis Renaissance

L'ensemble du bas du rempart Est situé dans la 2<sup>ème</sup> pièce du logis Renaissance a été jointoyé.



### ➤ Secteurs 17et 18 : Rocher Nord

Débroussaillage au donjon et suite du maçonnage de blocs au départ de l'escalier côté Est.



Escalier à la fin des travaux de 2014.

### ➤ Secteur 23 : Rempart Ouest

Fin novembre, un nouveau chantier est en préparation. Il consistera à remettre d'aplomb l'extrémité du rempart attenant à la tour d'angle qui déverse dangereusement. Pour ce faire, nous avons commencé par ranger et trier les blocs à terre pour préparer la plate-forme du futur échafaudage. Ce rempart du XVI<sup>e</sup> siècle est constitué de très gros blocs avec des faux-mâchicoulis.



La partie du rempart à redresser est entourée d'un rectangle rouge.

### ➤ Secteur 18 : Donjon

Débroussaillage du donjon.



### ➤ Secteurs 15 et 23 : Rempart Ouest

Tous les blocs de par et d'autre du rempart ont été brossés, numérotés, photographiés et inventoriés sur un plan.



Repérage des blocs du rempart, côté extérieur du château.



Zone du chantier avec les blocs repérés et brossés.



Vue de dessus de l'extrémité de la basse-cour Ouest avec les pierres repérées.



Pierres brossées et repérées, côté basse cour.

## Durant l'année

### ➤ Fèves

Pour la deuxième année consécutive, nous réalisons des fèves pour financer nos travaux. Elles sont vendues lors de nos manifestations, au château et chez les boulangers : GK à Haguenau, Mary à Niederbronn, Kayser à Morsbronn. De la publicité est faite dans nos « infos Schoeneck » ou dans la presse.

Notre nouvelle collection 2015 "Figures du Schoeneck" fait référence aux objets trouvés lors des fouilles : l'agneau pascal, les trois têtes sculptées retrouvées dans le puits, la tête de cheval (petit jouet en terre cuite) et le blason des Dürckheim.

#### **Le coffret de 6 fèves "Figures du Schoeneck" (édition 2015) :**

**10 euros. (2 euros à l'unité)**



A partir de nos modèles, la poterie Wehring de Soufflenheim a fabriqué les matrices en plâtre dans lesquelles les fèves ont été moulées une par une. Elles sont modelées, façonnées, estampillées, ébarbées par nos membres ou mêmes par des visiteurs. Ces actions se déroulent soit chez des membres, soit à la maison des châteaux forts à Obersteinbach, soit directement au Schoeneck.



Réalisation de fèves au château.



Chez le potier de Soufflenheim.

Une fois sèches, les fèves ont été triées puis déposées chez le potier afin de recevoir une couche de couleur. Celles qui sont bicolores ont nécessitées une seconde couche à la "poire", pour les détails, puis l'émail a été appliqué. Les fèves blanchies par l'émail ont ensuite été essuyées une à une sur un tapis humide afin qu'elles ne collent pas dans le four.

Une à une, le potier les a placées délicatement dans son four avec une cuisson à 1040 degrés qui prendra 48 heures. A son ouverture, les couleurs apparaissent enfin, avec quelques différences de teinte selon la température et la place qu'elles y occupaient.

En tout, ce sont environ 6 000 fèves qui ont été fabriquées en deux ans.



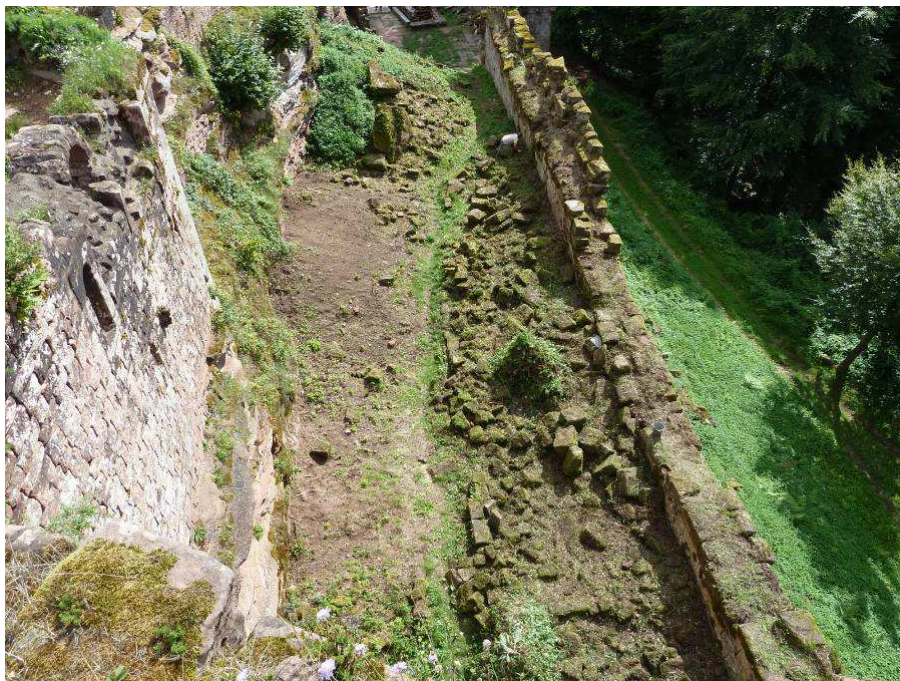
M. Wehring peint au pistolet les modèles monochrome.



Les fèves bicolores nécessitent une application à la poire.

### ➤ Débroussaillage

Tout au long de l'année, nous nous efforçons de garder le site le plus accueillant et le plus propre possible.



Basse-cour Ouest.

### ➤ Scan 3D du château

L'ingénieur Stephan Bröcker et sa femme Karin sont venus 3 week-ends durant l'année pour continuer le scan du château. Cela permettra d'intégrer de magnifiques documents graphiques et scientifiques dans les différents rapports à venir.



Stephan au fond de la citerne du secteur 15.



Logis Nord.

## ➤ Administratifs

- Un bail, reconductible, de 3 années signé, le 21 février 2013 entre le propriétaire et l'association va être automatiquement reconduit le 1<sup>er</sup> janvier 2015. Il a commencé rétroactivement le 1<sup>er</sup> janvier 2012 pour finir le 31 décembre 2014.
- M. René Kill est en cours de rédaction de deux rapports : l'un pour le sondage du puits qui s'est terminé le 31 octobre 2013, l'autre pour le sondage réalisé entre les deux rochers en mars 2014.
- Un permis de construire modificatif du permis n° 067 083 13 E 0005 accordé par la DRAC le 26 septembre 2013 concernant le chaînage d'angle du haut logis Nord doit être encore déposé suite aux travaux de jointage par l'association. C'est une demande de la DRAC.
- Une convention a été signée le 17 mars 2014 avec la ville de Niederbronn et notre association pour un accès plus facile aux locaux et aux objets archéologiques de la maison de l'archéologie.

## ➤ Statistiques de l'association

Statistiques des présences au Schoeneck en 2014		
Nombre de journées de travail cumulées des membres	Nombre de journées de travail cumulées des externes	Nombre de dates de présence sur l'année
<b>971</b>	<b>329</b>	<b>187</b>

L'association compte **80 membres** en 2014, dont **7** de nationalité allemande et **1** belge.



Vue d'ensemble du côté Est du Schoeneck le 6 septembre 2014 (photo : Rüdiger Berges).

## Chantiers réalisés avec l'aide de structures extérieures à l'association

### ➤ CFA Jules Verne de Saverne

Cette année, comme l'an dernier, dans le cadre d'une collaboration avec les apprentis en Brevet Professionnel des « Métiers de la pierre » du CFA Jules Verne de Saverne, 13 élèves dont deux femmes, accompagnés par leur professeur, Hugues Gartner, sont venus nous aider au Schoeneck du 02 au 06 juin. Ils ont logé à l'hôtel-restaurant Alsace-Village d'Obersteinbach.

Les apprentis ont taillé les éléments neufs en grès rose pour la margelle du puits mais sans les finir. Ils nous ont apporté leur aide pour : le montage du montant droit de l'avant-porte, le collage des éléments de l'oriel et le jointoyage de l'intérieur du rempart Est.

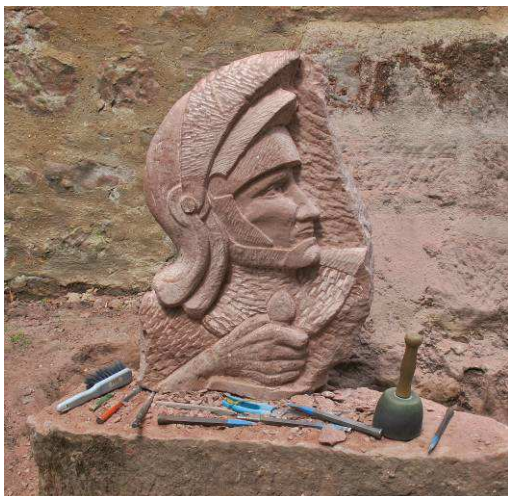
Un tailleur a sculpté un très beau portrait de de Durckheim ainsi qu'une tête de dragon.



Equipe du CFA



Equipe du CFA en train de tailler la margelle.



Portrait de Cuno Eckbrecht von Dürckheim.



Morceaux de la margelle du puits.



Etat des éléments de la margelle à la fin du stage.

➤ **« Bâtisseurs de Châteaux forts », anciennement « Tourisme Citoyen »**

Depuis deux ans, l'association « Châteaux Forts Vivants », en partenariat avec l'Agence de Développement Touristique et le Conseil Général du Bas-Rhin, propose des ateliers de maçonnerie au grand public dans sept châteaux, dont le notre. Trois journées étaient prévues (10 mai, 14 juin et 12 juillet) au Schoeneck mais il n'y a eu aucun inscrit cette année.

➤ **Scouts de France de Griesbach**

Depuis 2011, ils nous apportent une aide. Venus 4 fois entre mars et juin 2014, ils nous ont aidés à dégager la salle voûtée, les tas de terre contre le rempart et à ranger du bois.



➤ **Scouts de Hoenheim**

Pour la deuxième année de suite, ils viennent nous aider au château. Cette année, ils nous ont aidés les week-ends du 15 et 16 mars et 19 et 20 juillet pour dégager la salle voûtée et nettoyer des tessons.



Déplacement des pierres qui se trouvaient sous la voûte.



➤ **Scouts de Niederbronn-les-Bains**

Première fois au château, ils nous aidé à dégager et niveler le talus près de la poterne ainsi qu'à réduire le tas de terre contre le rempart. Les sept scouts dont leur chef étaient présents le 1er juin.



## ➤ Scouts de Haguenau

Egalement présents pour la première fois au château, 9 scouts ont aidé à pelleter et à débroussailler.



Secteur 4

## ➤ Scouts de Colombes

Du 28 juillet au 1er août, 26 scouts de Colombes de 14 à 17 ans et 6 chefs sont venus nous prêter main forte. Malgré une météo bien maussade, ils ont réaménagé avec enthousiasme le chemin qui monte au château, dégagé plusieurs pierres de la frise lombarde, nettoyé le rempart intérieur pour pouvoir joindre le logis, préparé du bois pour l'hiver, débroussaillé, lavé des tessons ...



Aménagement du chemin suite à un orage.



Déplacement des pierres le long du chemin.





## ➤ ICE de Niederbronn-les-Bains

Du 12 au 14 août, trois jeunes Hongroises et un Polonais du programme « Initiative Chrétienne pour l'Europe » ont débroussaillé, réalisé 360 fèves, dégagé des pierres, rangé l'entrée du bastion et nettoyé le dessus du rempart Ouest à côté des écuries.



Nettoyage du rempart Ouest en secteur 2.



Réalisation de fèves.

## ➤ Institut Médico-Educatif d'Ingwiller

Les 07 et 08 juillet, quatre jeunes de l'Institut Médico-Educatif (IME) d'Ingwiller, encadrés par un éducateur (Yves), ont soutenu notre association en débroussaillant essentiellement le côté Ouest du site. Les fortes pluies les ont forcé à s'arrêter beaucoup plus tôt que prévu.



Equipe de l'IME et Léonard.



Débroussaillage

## Vandalisme

### ➤ Parking principal

En début d'année, des vandales sont venus plusieurs fois causer des dégradations au parking. Ils ont commencé par taguer plusieurs panneaux de signalisation aux alentours. Puis se sont attaqués à notre panneau apposé depuis 2011 qui permettait aux visiteurs de localiser le Schoeneck. Ensuite ils l'ont arraché à plusieurs reprises et l'ont enfin volé.

Fin août, ce sont les boîtes aux lettres qui ont pris feu ! La nôtre étant la moins abîmée, on l'a gardé. Une plainte a été déposée.

## Communication

### ➤ Manifestations pour la promotion de l'association

1) 29 et 30 mars 2014 : Gilles et Eddy ont tenu le stand au **marché de Pâques** de Niederbronn.



2) 5 avril 2014 : A l'initiative de l'association **Alsace Géocaching**, une soixantaine de géocacheurs se sont retrouvés sur notre site pour un repas en commun suivi d'une visite. Chacun ramena son pique-nique et Cun Ulmer Grün s'occupa d'alimenter les deux barbecues. Malgré une pluie en continu, tout le monde était ravi. Cinq ou six caches se trouvent autour du château.



3) 6 avril 2014 : Gilles et Magali ont tenu un stand dans l'atelier de la **poterie Wehring** qui nous a accueilli lors de leurs portes ouvertes.



4) 18 mai 2014 : 2ème participation aux **Flâneries et Découvertes**, autour du plan d'eau de Reichshoffen (11e édition), environ 10 000 personnes. Gilles, Eddy et Léonard ont tenu le stand.



5) 29 mai 2014 : 4<sup>e</sup> édition de la « **Journée des Invités** » qui permet de rassembler et de remercier tous nos soutiens.



6) 28 et 29 juin 2014 : Marilyne, Gilles et Marc ont participé aux « **Journées Particulières** » de M. Buchholzer dans son corps de ferme à Menchhoffen. D'autres stands s'y trouvaient également dont celui de nos amis Nicolas Mengus et Christophe Carmona. Ce dernier nous offrit un très grand dessin du château du Schoeneck que l'on plastifia par la suite.



7) 19 et 20 juillet 2014 : 2ème participation aux festivités de la **Streisselochzeit** à Seebach (33 e édition). L'association a pris ses quartiers dans une cour près de la mairie comme l'année dernière. Nous étions en face des membres du Cercle d'histoire et d'archéologie d'Alsace du Nord et à côté d'Elisabeth Jaeger-Wolff. Présents : Gilles, Jean et Magali.



8) 14 septembre 2014 : 4<sup>ème</sup> participation consécutive à **Photo'folies** (5è édition). Comme les années précédentes, notre association se partageait la chapelle avec celle de la casemate de Dambach. Deux photos de Marc et Rémy ont été tirées sur bache (120x80cm) par les organisateurs. Elles ont été exposées, avec 16 autres photos, lors d'un circuit pédestre dans le village et le long du cour d'eau. Marilyne, Marc et Gilles ont tenu le stand.



10) 21 décembre 2014 : Stand au **marché de Noël** campagnard de Niedersteinbach. Présents : Jean, Gilles, Rémy et Julien



## ➤ Visites guidées

Durant cette année, de nombreuses visites ont eu lieu dont différentes sections du Club Vosgien, la société d'histoire de Sarreguemines, des randonneurs d'un peu partout et énormément de groupes d'allemands.

Nouveauté cette année, la ligne de bus n°317 (navette du château fort du Fleckenstein) qui part de Wissembourg a été prolongée jusqu'à la chèvrerie d'Obersteinbach avec publicité pour notre site.

Dans le cadre du « Carnet du Parc » du Parc Naturel Régional des Vosges du Nord, 3 visites ont été programmées : 19 avril (5 personnes), 7 juin (personne) et le 13 juillet (9 personnes).

Pour la 2ème année, 4 visites pour l'office de tourisme de Niederbronn ont été réalisées : 7 juin (16 personnes), 5 juillet (6 personnes), 9 août (6 personnes) et le 13 septembre (15 personnes).

Le 21 mai, Jean et Eddy ont accueilli la classe de CE2-CM1 d'Oberbronn en classe découverte itinérante. Jean a organisé une fouille dans les tas de terre restant au pied du rempart pendant qu'Eddy a fait une visite avec les dessins des éléments intéressants.



Visite guidée pour l'OT de Niederbronn.



Elèves de l'école d'Oberbronn.

## ➤ Médias

Année toujours aussi médiatique pour notre association. Ci-dessous quelques chiffres :

- 53 articles ou mentions de notre association dans les DNA
- 2 articles dans l'Alsace et 2 dans le magazine En Alsace (n°86 et 88),
- 2 articles dans des journaux allemands (Die Rheinpfalz NR. 63 et Saarbrücker Zeitung NR. 69)
- plusieurs articles dans les livres, revues, magazines, brochures et internet
- 1 passage sur la radio allemande Hitradio Ohr (8 juin)
- 1 passage sur radio France Bleu Alsace (28 octobre)
- 4 reportages vidéos (1 fois France 3 Alsace « Rund Um », 1 fois TV3V Niederbronn, 1 fois téléMosaïk Sarreguemines et 1 fois ARTE « Détour(s) de mob »)
- une vidéo amateur tournée avec un drone au-dessus du Schoneck sur YouTube (31 mars)

Pour plus de détails, voir la revue de presse 2014 (38 pages).

Sans oublier la diffusion mensuelle par mail de notre bulletin d'information « Infos Schoneck » à tous ceux qui le désirent (plus de 500 adresses). Depuis janvier 2013, la version allemande est communiquée.

Notre site internet a été entièrement mis à jour par Patrick Armand. Il comptabilise 5 050 visiteurs depuis le 13 octobre 2014. L'ancien site s'est arrêté à 79 571 visites.

## Remerciements 2014

Cette année, nous tenons à remercier :

Les médias :

- **ARTE** : *Détour(s) de mob* avec François Skyvington
- **TV3V** : la télévision des environs de Niederbronn-les-Bains
- **Mosaik et sa journaliste Catherine Henrich**: télévision de Sarreguemines
- **DNA** : notamment **Jean Gabriel Neusch, Geneviève Lecointre et Jeannot Chambert**
- **Elisabeth Jaeger-Wolff**
- **Club photo de Dambach**: invitation et participation aux Photo' folies et les 2 photos posters

Les organismes, structures et collectivités :

- **Agence de Développement Touristique 67** et « **Châteaux Forts Vivants** »
- **Conseil Général du Bas-Rhin**
- **Maison de l'Archéologie des Vosges du Nord, Jean-Claude Gerold**
- **Le CRAMS de Saverne**
- **Poterie Wehring de Soufflenheim** : 530 moules d'agneau fabriqués depuis novembre 2012 et 6000 fèves
- **Les scouts de Griesbach, de Niederbronn, Haguenau, Colombes et d'Hoenheim**
- **Les jeunes de « Initiative Chrétienne Européenne »**
- **Centre de Formation des Apprentis de Taille de pierre de Saverne** et son professeur **Hugues Gartner**
- **Institut Médico - Educatif d'Ingwiller** et leur encadrant **Yves Oligier**
- **Mairie de Dambach**, les employés communaux et le maire
- **Alsace village d'Obersteinbach**
- **Relais mousquetaire Oberbronn**

Les entreprises :

- **Gesk Werbung de Rheinau** : **Holger Gesk et Suzanne Lerch** : 23 sweat-shirts offert
- **ibb ingenieurbüro bröcker** : **Stefan et Karin Bröcker** : scannage 3D du château
- **Thomas Vetter** : **Thomas Vetter, Yves De Moor, Jonathan Christ, Edern Le Meur et Pierre Holveck.**

Les généreux donateurs :

- **Tous les donateurs divers** : souscription pour le logis Nord et pour la margelle du puits.

Et ceux qui soutiennent notre action depuis le départ :

- **Mathias Heissler**
- **M. de Turckheim et M. Obringer**
- **Les élus locaux, les responsables d'associations, les responsables des syndicats d'initiatives,**
- **Les randonneurs, les visiteurs, les amis du Schoeneck.**

Un Merci tout particulier à :

- **René Kill** : rédaction du rapport de fouilles pour le puits et le sondage entre les 2 rochers
- **Solange et Rémy Valentin** : hospitalité pour Stefan et Karin Bröcker lors de leurs séjours en Alsace
- **René Schellmanns, Maurice Frey, Jean Michel Rudrauf** pour les connaissances qu'ils nous apportent
- **Monsieur Wehring, sa fille Peggy et Dominique** : aide précieuse pour la confection des fèves et des agneaux.

### **Et un grand merci à toute l'équipe du Schoeneck.**

Patrick ARMAND, Delphine AUDIBERT, Marie - Jeanne BABILON, Thomas BECHT, Vereine BECKERICH, Gilles BECKER, Guillaume BICKEL, Bernard BISCHOFF, Karin et Stefan BRÖCKER, Jacques BRUDERER, Alain CADIOU, Marjorie CAZENAVE, Patrick CLAUDE, Thierry CLAUSS, Dominique COLLIN, Mathieu CRIQUI, Marilyne DAHLEM, Jean-Claude DEBS, Thierry DELAUME, Dominique DESMOULIN, David DONATI, Thibaut DOREL, Christine DUMON, Yvon ENGEL, Frédéric ERARD, Herbert FISCHER, Elisabeth et Raymond FISCHER, Aline FLECHER, Marc FOLZENLOGEL, Holger GESK, Jeanne et Mélanie GOERKE,

Sébastien GÜNTHER, Roland HALLER, Jean-François HOEFLER, Jacky HOFFMANN, Elodie HONEGGER, Didier et Josée JOND, Michaël KUGLER, Jacques LEICHTNAM, Susanne LERCH, Nicolas LIENHARDT, Eddy LINCKER, Jeannine LOSSER, Aline et Bernard LUDWIG, Anne-Flore MAHIEZ, Pierre-Yves MAHIEZ, Thierry MAITRE, Stéphane MATZ, Willi MORSCH, François MUNSCHY, Sébastien MOTZEL, Gaëtan NULLANS, Léonard OTT, René OTT, Yann PFEIFFER, Jean-Michel PHILIPP, Albert ROSENSTIEHL, Pierre Rubin, Marc SCHAMPION, René SCHELLMANN, Cédric SCHIAVI, Annelise SCHOEFF, Julien SCHROEDER, Gaby SCHUPPERT, Magali SIFFERT, Elisabeth et Gaston STEIN, Roland de STELINGOWSKY, Rémy VALENTIN, Gabriel VALIBOUZE, Bernard WEIGEL, Sabine WIEKENBERG, Maxime et Christian WOEFFLER.



Logis Nord après restauration.



14 juin 2014 : Les membres de Cun Ulmer Grün, déjà très polyvalents, ont été sollicités pour faire les figurants dans un long métrage amateur médiéval-fantasy « Vustan » dans lequel Sébastien (à droite) joue déjà depuis un moment.

Crédits photos : Cun Ulmer Grün, sauf mention contraire  
Rédacteur (s) : Marc Schampion et Marilyn Dahlem