

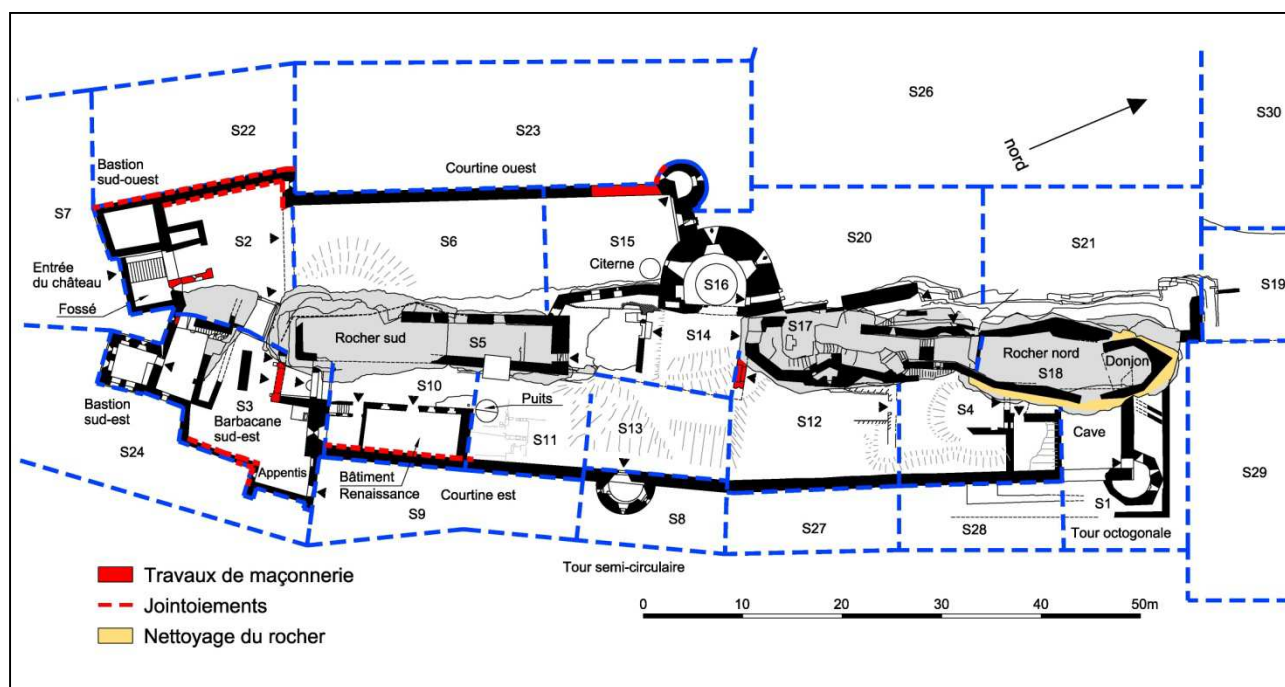


## Association Cun Ulmer Grün

### Rapport d'activités 2015

#### Château du Schoeneck

Pour mieux repérer les secteurs indiqués par la suite, voici le plan du Schoeneck.



### ➤ Secteur 3 : Avant-porte d'accès à la basse-cour est.

En ce début d'année, la première tâche a été de démonter le coffrage de la porte cochère en plein-cintre pourvue d'une feuillure pour encastrer le pont-levis. L'échafaudage est démonté dans la foulée.



### ➤ Secteur 3 : Bastion sud-est.

Grand nettoyage du bastion : tout le matériel usagé ou obsolète est emmené à la déchetterie.

### ➤ Secteur 18 : Logis sommital nord.

Le débroussaillage du logis nord, réservé aux membres spécialistes de l'escalade, se révèle une entreprise de longue haleine : la masse de terre végétale est considérable et les souches couvrent toute la partie supérieure. L'avancement, même lent, permet d'apercevoir le soubassement des murs et les différentes étapes de construction.



### ➤ Secteur 11 : Puits.

Le puits a été entièrement vidé onze fois au cours du mois de février ; il s'agissait de comparer la vitesse de remplissage par rapport aux mesures effectuées en août 2014, afin de déterminer l'influence des précipitations saisonnières sur le débit. Les résultats sont très proches et surtout constants : le puits donne près de 600 litres d'eau par jour quelle que soit la saison. René Kill va inclure ces données dans le rapport sur le puits.



### ➤ Secteur 18 : Logis sommital nord.

Le nettoyage a pu continuer au niveau du donjon : il fait ressortir le mauvais état d'un pan de mur côté est dont le surplomb peut s'avérer dangereux.



➤ **Secteur 15 : Rempart ouest.**

Fin novembre 2014, nous avons repéré et déplacé les blocs pouvant gêner l'installation de l'échafaudage. Fin février 2015, il a été installé du côté basse-cour. Le but de cette opération est de remettre d'aplomb l'ensemble afin d'éviter le basculement d'un élément de faux-mâchicoulis et des pierres de parement.



## Mars

➤ **Secteur 11 : Puits.**

Pose d'un géotextile entre le puits et le rempart pour délimiter notre zone de sondage de 2014. Puis remblayage du secteur sous la terre. Un relevé exact du tracé de la forme du puits a été effectué pour faire un gabarit nécessaire à la taille des six nouveaux éléments constituant la margelle.



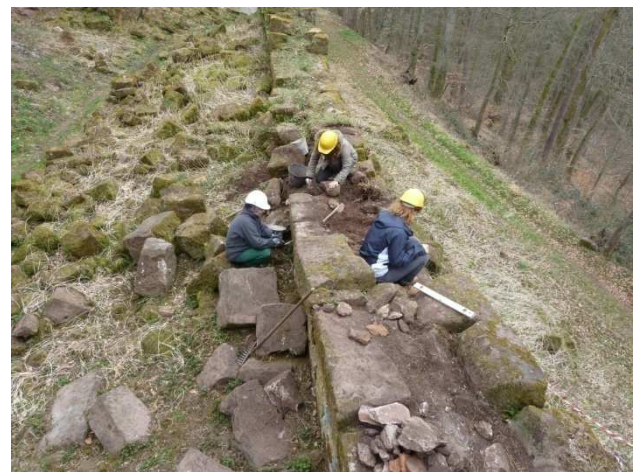
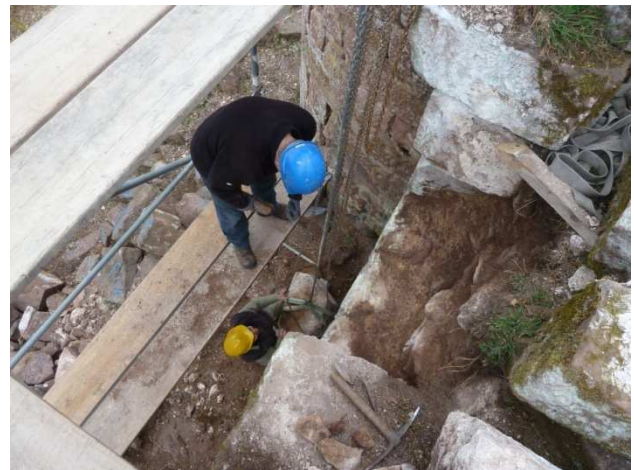
➤ **Secteur 18 : Logis sommital nord.**

Suite du nettoyage côté est.



➤ **Secteurs 15 et 23 : Rempart ouest.**

Les pierres supérieures ont été sanglées et tirées vers l'intérieur, mais d'autres ont dû être poussées au bas du mur parce que déjà trop en surplomb instable. Une fois l'extérieur du mur sécurisé, l'échafaudage complémentaire a pu être monté et solidarisé avec celui de l'intérieur pour la levée et remise en place des blocs les plus lourds. Entre les deux structures, un support a été positionné pour fixer un palan.



Une purge de la végétation a été opérée, faisant disparaître plusieurs souches et permettant de découvrir un fragment de carreau de poêle vernissé vert (médiéval) pris dans la maçonnerie de ce rempart d'époque Renaissance.

### ➤ Secteur 3 : Avant-porte d'accès à la basse-cour est.

En ce début de printemps, nous avons enlevé la bâche noire de protection qui se trouvait sur le dessus de l'avant-porte.



### ➤ Secteur 11 : Puits.

Les vidanges régulières du puits ont repris pour vérifier si le départ de la végétation avait une influence sur le débit du puits. La comparaison avec le mois de février fera l'objet d'une publication ultérieure. Et suite du remblayage de la zone de sondage.

### ➤ Secteur 15 : Rempart ouest.

Le remontage du rempart ouest a commencé avec la remise en place des premiers blocs tombés. A la fin du mois, deux corbeaux avaient retrouvé leur place d'origine.





## Mai

### ➤ Secteurs 2 et 6 : Entrée du site et basse-cour ouest.

Débroussaillage sur le dessus du rempart et dans la basse-cour ouest.



### ➤ Secteur 3 : Barbacane sud-est.

La fosse sous la porte en ogive a commencé à être nettoyée afin de récupérer l'eau du puits lors des vidanges.



➤ **Secteur 11 : Puits.**

La deuxième série de mesures sur le débit du puits confirme celle de février : le débit a été régulier sur les sept puisages.

➤ **Secteur 15 : Rempart ouest.**

L'amélioration relative des conditions météorologiques a permis l'avancement de la remontée de la frise lombarde sur le mur ouest avec la pose du deuxième élément de frise. Les autres blocs déplacés par l'explosion ou poussés par les souches ont aussi retrouvé un alignement plus conforme. Nous avons aussi profité de l'échafaudage pour traiter les joints en contrebas et assurer la pérennité des travaux à cet endroit précis.

Le chemin de ronde a aussi bénéficié de ces travaux. Les trois premiers mètres en partant de la tour de flanquement ouest sont consolidés, ce qui remet en valeur son dallage.





➤ **Secteur 17 : Rocher nord.**

Les escaliers taillés dans le rocher côté est et ouest ont été nettoyés.



➤ **Secteurs 1 et 18 : Fausse braie et Rocher nord.**

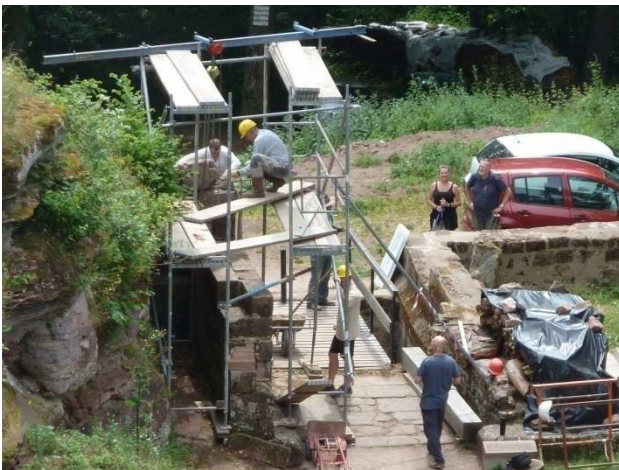
Evacuation de la terre de la fausse braie et du rempart provenant du nettoyage du dessus du rocher Nord qui a continué en mai.



## Juin

➤ **Secteur 2 : Mur est du sas d'entrée sud.**

L'échafaudage démonté au secteur 15 a aussitôt servi à entourer ce mur, démonté en partie et dont certains éléments traînaient depuis un certain temps à son pied. Ces pierres qui sont des éléments neufs dont les faces ont été taillées pour donner l'aspect de taille identique à l'ancien (peigné) ont été remontées lorsque l'équipe était suffisante pour les déplacer.



➤ **Secteur 2 : Rempart des écuries.**

Dépose et repose de l'assise supérieure du parement intérieur de ce tronçon de rempart, dont certains parements bien équarris basculaient vers l'extérieur du site.



➤ **Secteur 10 : Bâtiment Renaissance sud-est.**

Les joints du rempart médiéval est côté intérieur, là où s'adosse le bâtiment Renaissance, ont été réalisés.





➤ **Secteur 15 : Rempart ouest.**

Les travaux se sont terminés par le jointoyage de l'ensemble de ce qui était autorisé.



➤ **Secteur 18 : Rocher nord.**

Suite du dégagement du mur est du donjon sur le rocher nord. Une nouvelle base de fenêtre a pu être découverte.



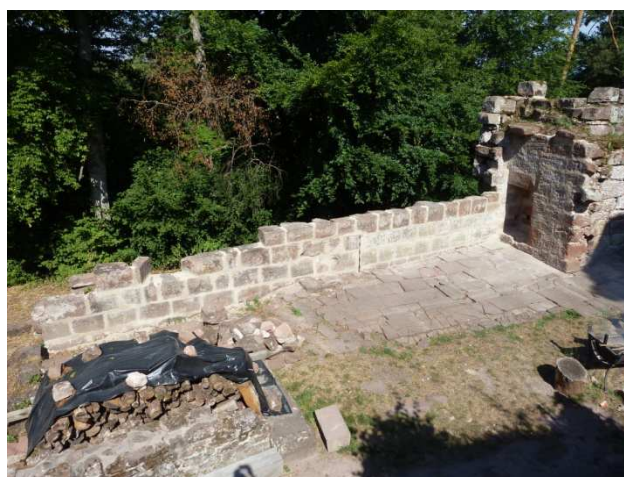
### ➤ Secteur 2 : Mur est du sas d'entrée sud.

Jointoyage des deux côtés du mur.



### ➤ Secteur 2 : Rempart des écuries.

Suite et fin du jointoyage du rempart, ainsi que la niche dans le retour du rempart.

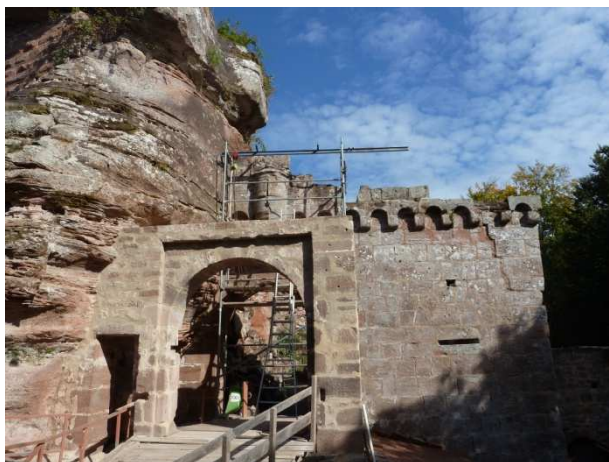


➤ **Secteur 3 : Barbacane sud-est.**

La fosse entre les deux portes, comblée par les sédiments du puits, a été vidée et nettoyée. Beaucoup de sédiments avaient été collectés ici suite aux vidanges du puits.



L'échafaudage a repris du service sur l'avant-porte du pont-levis pour permettre le jointoiment que la mauvaise saison avait empêché. Des nouveaux blocs ont été taillés pour les rendre plus anciens.



Immédiatement après l'achèvement des joints sur l'avant-porte, l'échafaudage a été démonté pour se placer devant la porte d'entrée ogivale dans l'optique de replacer un fragment manquant de la bretèche retrouvé dans les déblais en 2010. Ce travail a été interrompu et reste à achever.



La bouche à tir située à droite de l'entrée du bastion sud-est a été jointée.



➤ **Secteur 11 : Puits.**

Les pierres de l'oriel retrouvées dans le puits et stockées autour de celui-ci en attente ont fait l'objet d'une série d'observations afin de comprendre le mode de construction et d'affiner la restitution informatique.

➤ **Secteur 17 : Logis sommital nord.**

La venue de notre ingénieur Stefan Bröcker a permis de scanner le côté ouest du château au niveau de la pièce troglodytique. La pièce ainsi que le corridor d'accès ont bénéficié de cette technologie.



➤ **Secteur 18 : Logis sommital nord.**

Suite de la dé-végétalisation du logis sommital nord par Michael.

➤ **Parkings du Schoeneck.**

Les panneaux signalant l'accès au Schoeneck depuis les deux parkings ont été repeints.



## Août

➤ **Secteur 2 : Fossé d'entrée.**

Nettoyage partiel du fossé d'entrée et évacuation des colombages provenant du puits vers le secteur 3 sous la passerelle. Ils ont été soumis à l'analyse dendrochronologique en 2013 et conservés jusqu'à présent dans le fossé d'entrée. Ils sont maintenant stockés à l'abri et au sec. Ils pourront servir à toute étude ultérieure.





➤ **Secteur 3 : Bastion sud-est.**

Les façades du bastion sud-est ont bénéficié d'un brossage pour enlever la mousse. Et la plateforme devant l'entrée du bastion a été nettoyée.



➤ **Secteur 5 : Logis sommital sud.**

Parallèlement à la reconstitution sous abri, le soubassement de l'oriel encore en place est nettoyé et les abords dessouchés. Il s'agit de permettre une étude fine des points d'ancrage et emplacements de cales de bois.



➤ **Secteur 7 : Esplanade d'entrée.**

Nettoyage et désherbage à l'avant du château. Déplacement des pierres de margelle pour laisser la place à la livraison de 15 tonnes de sable.



➤ **Secteur 10 : Bâtiment Renaissance sud-est.**

Jointoyage du rempart est.



➤ **Secteur 11 : Puits.**

Le mois d'août représente la troisième étape de mesures du débit du puits, après celles de février et de mai. Onze mesures ont été effectuées sur 32 jours et malgré les conditions météorologiques extrêmes de cet été, les résultats dessinent une tendance que nous allons vérifier au mois de novembre. L'eau sort à 11°C environ, alors que la température de l'air au fond est de 12°C.

Une réparation du système de pompage a été réalisée par Eddy en rappel dans le puits (curage du fond, vérification du tuyau et de la pompe). L'opération a été couronnée de succès et l'eau a de nouveau pu couler librement et permettre les mesures à intervalles constants sans craindre la panne mécanique.



L'étude des pierres de l'oriel avance bien grâce à des séances régulières. Les parties reconstituées sont photographiées pour être insérées dans le plan général de reconstruction.



➤ **Secteur 12 : Logis central.**

Début août, nous avons commencé le chantier de la façade nord de la grande salle voûtée située entre les deux rochers. Elle est constituée d'une fenêtre et d'une porte et était en piteux état.



➤ **Secteur 16 : Gros bastion.**

Désherbage de l'intérieur de la grande tour.



### ➤ Secteur 12 : Logis central.

La façade d'entrée du logis a nécessité des travaux plus importants : il a fallu consolider l'arrière-voussure (voûte derrière l'encadrement de porte) et reboucher le trou qui menaçait de tout faire tomber.

La consolidation extérieure s'est faite en même temps que la réalisation des joints de finition.

Le parement intérieur de la façade d'entrée de la grande salle voûtée est terminé sur la partie hors-sol. L'extérieur de l'entrée, après élimination des coulures, est entièrement restauré.



### ➤ Secteur 2 : Mur est du sas d'entrée sud.

Le manque de remplissage en haut du mur du sas d'entrée a été bouché pour éviter les infiltrations d'eau. Maintenant, ce chantier est entièrement fini.



### ➤ Secteur 3 : Avant-porte d'accès à la basse-cour est.

L'avant-porte du pont-levis a reçu quelques empiècements pour parfaire la compréhension du système de verrouillage de cet ensemble.



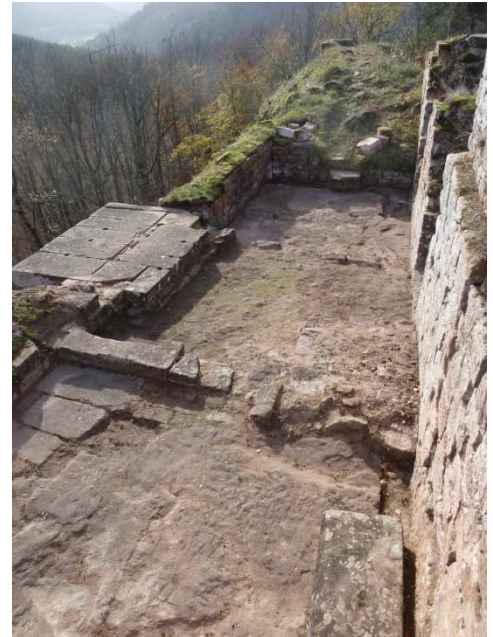
### ➤ Secteur 3 : Barbacane sud-est.

Le temps toujours favorable a permis de monter l'échafaudage à l'extérieur du mur de la barbacane pour un travail de dé-moussage préalable au rebouchage de joints défectueux. Sitôt le travail effectué, l'échafaudage a été enlevé.



➤ **Secteur 5 : Logis sommital sud.**

La face est du logis sud a été dé-végétalisée avec personnes en rappel pour une meilleure lecture de la base de l'oriel.



Stefan Bröcker a souhaité passer le scanner sur le logis sud après un nettoyage rigoureux pour obtenir un maximum de données et des clichés sans défauts. Le logis a donc eu droit à un nettoyage méticuleux au niveau de l'oriel avant le passage au scanner : grattage de la mousse dans les joints, enlèvement de l'herbe au sol et mise en relief des encastres de poutres. Une fois satisfaction obtenue, il a positionné le précieux appareil à l'endroit qu'il jugeait le plus à même d'éclairer la conception de l'oriel.



➤ **Secteur 10 : Bâtiment Renaissance sud-est.**

Le parement intérieur du mur de la courtine est dans le bâtiment Renaissance ainsi que le mur de refend ont été jointoyés sur toute leur hauteur.





➤ **Secteur 11 : Puits.**

L'étude des pierres de l'oriel se poursuit et apporte son lot de surprises : d'après les dernières observations sur les côtés intérieurs des pierres composant l'oriel où des trous carrés et profonds permettant la fixation de cales de bois, l'intérieur était entièrement lambrissé. Les mesures du débit de l'eau ont continué.



➤ **Secteur 7 : Esplanade d'entrée.**

Les pierres neuves de la margelle du puits qui ont été commencées lors d'un stage du CFA de Saverne sont chargées sur un camion plateau pour être livrées au CFA même pour faciliter la taille et la présentation des éléments.



➤ **Secteur 12 : Basse-cour est.**

Le scannage suivant a concerné la basse-cour du château nord. Elle n'avait pas pu être effectuée auparavant pour des raisons évidentes de sécurité, puis en raison des travaux sur la partie médiévale du mur.



Nettoyage du dessus du rempart est.



➤ **Secteur 18 : Rocher nord.**

Suite de la dévégitalisation du rocher nord.



### ➤ Secteur 3 : Barbacane sud-est.

Profitant d'une douceur qui se prolonge un peu, le tronçon de mur de la barbacane qui n'avait jamais été jointoyé l'a été.



### ➤ Secteur 5 : Logis sommital sud.

Trois blocs du parement est du logis sud ont été déplacés car ils risquaient de tomber en contrebas.



### ➤ Secteur 11 : Puits.

Le mois de novembre marque aussi la fin d'une série de mesures du débit du puits. Ces relevés, commencés en 2013, couvrent une période continue de dix-huit mois. Le débit, quoique faible, se révèle remarquablement constant sur deux années à la pluviométrie totalement opposée.

### ➤ Secteur 1 : Cave nord-est.

En vue des travaux prévus en 2016, nous avons commencé à évacuer la terre.



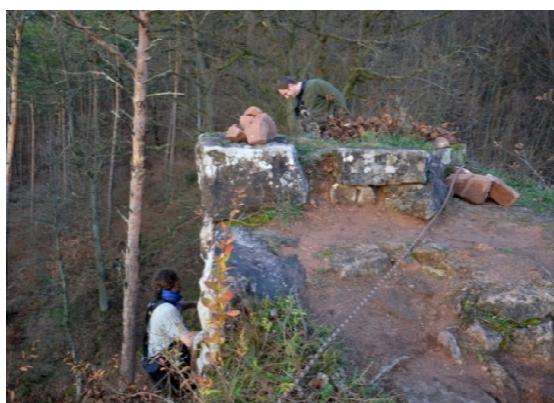
### ➤ Secteur 12 : Basse-cour nord-est.

Le grillage protégeant la zone où risquait de tomber le pan de mur du rocher supérieur a été enlevé, y compris les plots de béton dans le sol.



### ➤ Secteur 18 : Logis sommital nord.

Le nettoyage du donjon se poursuit jusqu'à la fin de l'année et met au jour d'autres aspects insoupçonnés : le versant ouest présente des aménagements comme une fenêtre médiévale bouchée à moitié.



## Administratif

### ➤ Assemblée générale.

Le 24 janvier, l'association a tenu son assemblée générale, réélu son président et son vice-président et désigné un nouveau secrétaire. Elle a entre autres défini le plan des travaux à venir.

Le trésorier Thierry Delaume a lu le bilan annuel qui fait ressortir la bonne santé financière de l'association malgré la contribution importante à la réfection du chaînage d'angle.

Le secrétaire Marc Schampion a ensuite lu le rapport d'activités pour 2014. La restauration du chaînage d'angle et le remontage de l'avant-porte ont constitué les points forts des travaux de l'année.

Le président Jacques Bruderer a fait part des projets pour 2015 et les années ultérieures : ils concernent la réfection du rempart est, la sécurisation du puits notamment.

Magali Siffert a présenté la nouvelle collection de fèves : les retombées financières de leur vente contribuent à la bonne santé de l'association.

Le secrétaire Marc Schampion passe la main à Rémy Valentin mais reste secrétaire adjoint.

### ➤ Statistiques.

Statistiques des présences au Schoneck en 2015		
Nombre de journées de travail cumulées des membres	Nombre de journées de travail cumulées des externes	Nombre de dates de présence sur l'année
<b>515</b>	<b>36</b>	<b>163</b>

L'association compte **60 membres** en 2015, dont **7** de nationalité allemande et **1** anglaise.

Grâce aux démarches administratives de Patrick C. pour lancer le projet et à l'entretien et la surveillance de Michael ; le Schoneck a son propre miel. La ruche a été installée fin avril 2015.



## Chantiers réalisés avec l'aide de structures extérieures

### ➤ Maison de l'Archéologie de Niederbronn-les-Bains.

La municipalité de Niederbronn met à la disposition de l'association une salle de travail au sous-sol de la Maison de l'Archéologie. Il a donc d'abord fallu débarrasser les lieux des pierres qui l'encombraient avant de faire nettoyage plus soigné. Ensuite des étagères ont été disposées et les nombreux objets encore non classés ont été regroupés dans ce lieu pour étude ultérieure.



### ➤ CRAMS : Centre de Recherches en Archéologie Médiévale de Saverne.

Depuis décembre, pour la suite et fin du rapport de fouilles archéologiques du puits, nous ne ménageons pas notre peine : une petite équipe de 5 personnes a été montée pour effectuer les travaux.

Réunion chaque semaine (en dehors des travaux au château) supervisée par René Kill qui nous transmet son savoir.

Le mobilier découvert lors des fouilles est dessiné vu de face et en coupe à la main à l'échelle 1, puis scanné pour être mis au propre par informatique; ceci accompagné d'une description fine de l'objet, l'ensemble constituant un catalogue riche.

Ici encore, l'analyse des découvertes est poussée aussi loin que possible.



➤ **Centre International de rencontres Albert Schweitzer.**

Le 07 mai, 22 lycéens bretons et 25 hessois (14-15 ans) d'un groupe franco-allemand du Centre International de rencontres de Niederbronn Albert Schweitzer sont venus en bus et avec leur matériel. Ils nous ont aidés à remblayer la terre derrière le puits, aplanir la butte devant le bastion sud-ouest (S7) et d'autres petits travaux. Nous leur avons fait une visite du château. Après les grillades de midi, ils sont repartis. (Voir article du 21 mai dans les DNA)



➤ **Centre International de rencontres Albert Schweitzer.**

Le 28 octobre, le CIAS de Niederbronn est venu pour une journée d'initiation à la taille de pierre.



## Communication

### ➤ Manifestations pour la promotion de l'association

1) 11 avril 2015 : La **journée des Veilleurs** de châteaux a eu lieu au chalet du Club Vosgien à Lembach et a rassemblé les associations qui veillent sur ces ruines. Chaque association a présenté ses travaux pour les années 2013-2014. Nous avons pu ainsi détailler l'aventure du puits du Schoeneck et présenter la réfection du chaînage d'angle. Malheureusement, par manque de temps, l'avant-porte ne sera présentée que la prochaine fois.



2) 14 mai 2015 : 5<sup>e</sup> édition de la « **Journée des Invités** » qui permet de rassembler et de remercier tous nos soutiens.



3) 23 août 2015 : Pendant la fête du houblon d'Haguenau, nous avons un stand au bar « **Les Rendez-vous de la Tour** ». Malheureusement, l'orage qui a clos la manifestation a privé Gilles, Marc et Maryline du succès qu'ils méritaient.



4) 13 septembre 2015 : 5<sup>ème</sup> participation consécutive à **Photo'folies** (6<sup>è</sup>e édition). Comme les années précédentes, notre association se partageait la chapelle avec celle de la casemate de Dambach. Marc et Gilles ont tenu le stand.



4) 27 septembre 2015 : Notre association représentée par Gilles était présente au parc de la citadelle à Strasbourg. Il tenait le stand de **Châteaux Forts Vivants** avec d'autres associations.



5) 9 et 24 novembre 2015 : Deux soirées à la **Maison des Compagnons** du Devoir du Tour de France à Strasbourg se sont tenues par Rémy pour présenter le Schoeneck à des jeunes en CAP couvreur, charpentier, serrurier, pâtissier entre autres.



6) 20 décembre 2015 : Stand au **marché de Noël** campagnard de Niedersteinbach avec la présence de Patrick C., Gilles, Jean et Julien.



### ➤ Visites guidées

Dans le cadre du « Carnet du Parc » du Parc Naturel Régional des Vosges du Nord, 6 visites ont été programmées : 30 mai (8 personnes), 25 juillet (personne), 15 août (personne), 29 août (7 personnes), 26 septembre (personne) et le 31 octobre (6 personnes).

Pour la 3ème année, 7 visites pour l'office de tourisme de Niederbronn ont été réalisées : 4 avril (4 personnes), 2 mai (8 personnes), 6 juin (personne), 4 juillet (personne), 1 août (6 personnes), 5 septembre (4 personnes) et 3 octobre (2 personnes).

22 février : L'association a accueilli un groupe de 15 personnes dirigé par Magali Savio, animatrice agréée, pour un repas convivial de circonstance. Les « P'tits Randonneurs » ont enfin pu savourer leur Baeckeoffe (spécialité alsacienne de potée au vin blanc) réchauffé par Gilles. Magali Savio, organisatrice d'activités de groupe et de randonnées, avait préparé un programme sportif et culinaire dont le Schoeneck constituait la page culturelle.

8 juin : Un groupe d'élèves de 4<sup>ème</sup> et 3<sup>ème</sup> du collège de Soultz ayant choisi l'option Langues et Culture Régionale (LCR) sont venus visiter et donner un coup de main à l'association en effectuant du terrassement autour du puits et devant l'entrée. En début d'après-midi, 17 vététistes du même collège sont venus les renforcer.



5 juillet : Magali Savio et un stagiaire sont venus avec 13 adultes et 11 enfants du Club Nature de Haguenau.



22 décembre : Chasse aux trésors pour des enfants du CAMPA organisé par Jeannine et Magali. Pizzas faite maison à midi.



Et bien sur, beaucoup d'autres visites ont été réalisé tout au long de l'année.

### ➤ Médias

Année toujours aussi médiatique pour notre association. Ci-dessous quelques chiffres :

- Une cinquantaine d'articles ou de citations sur le Schoeneck parus dans la presse locale et internationale (DNA, L'Alsace, quotidien belge...).
- Quelques articles parus dans des revues spécialisées ou magazines.
- Quelques reportages télévisés : l'émission « Midi en France » diffusées sur FR3 national, TV Cristal (télévision locale du pays de Bitche) et TV Mosaïk (télévision locale de Sarreguemines).
- Quelques passages à la radio (Radio France bleue Alsace deux fois et radio Mélodie (Sarreguemines))

Il est possible de consulter sur notre site internet la revue de presse 2015.

Sans oublier la diffusion bimestrielle par mail de notre bulletin d'information « Infos Schoeneck » en français et allemand à tous ceux qui le désirent (plus de 500 adresses).

Notre site internet comptabilise 29 795 visiteurs depuis le 13 octobre 2014. L'ancien site s'est arrêté à 79 571 visites.

## Remerciements 2015

Cette année, nous tenons à remercier :

Les médias :

- **Mosaïk et sa journaliste Catherine Henrich**: télévision de Sarreguemines
- **DNA** : notamment **Jean Gabriel Neusch, Geneviève Lecointre et Jeannot Chambert**
- **Club photos de Dambach**: invitation et participation aux Photo' folies

Les organismes, structures et collectivités :

- **Agence de Développement Touristique 67** et « **Châteaux Forts Vivants** »
- **Conseil Départemental du Bas-Rhin**
- **Maison de l'Archéologie des Vosges du Nord, Jean-Claude Gerold**
- **Le CRAMS de Saverne**
- **Poterie Wehring de Soufflenheim** : 530 moules d'agneau fabriqués depuis novembre 2012 et 6000 fèves

- **Centre de Formation des Apprentis de Taille de pierre de Saverne** et son professeur **Hugues Gartner**
- **Mairie de Dambach**
- **Alsace village d'Obersteinbach**
- **Relais mousquetaire Oberbronn**

Les entreprises :

- **Gesk Werbung de Rheinau : Holger Gesk et Suzanne Lerch**
- **ibb ingenieurbüro bröcker : Stefan et Karin Bröcker** : scannage 3D du château

Les généreux donateurs :

- **Tous les donateurs divers** : souscription pour le logis nord et pour la margelle du puits.

Et ceux qui soutiennent notre action depuis le départ :

- **Mathias Heissler**
- **M. de Turckheim et M. Obringer pour le débroussaillage du château**
- **Les élus locaux, les responsables d'associations, les responsables des syndicats d'initiatives,**
- **Les randonneurs, les visiteurs, les amis du Schoeneck.**

Un Merci tout particulier à :

- **René Kill** : rédaction du rapport de fouilles pour le puits et le sondage entre les 2 rochers
- **Solange et Rémy Valentin** : hospitalité pour Stefan et Karin Bröcker lors de leurs séjours en Alsace
- **René Schellmanns, Maurice Frey, Jean Michel Rudrauf** pour les connaissances qu'ils nous apportent
- **Monsieur Wehring, sa fille Peggy et Dominique** : aide précieuse pour la confection des fèves et des agneaux.

## **Et un grand merci à toute l'équipe du Schoeneck.**

Patrick ARMAND, Delphine AUDIBERT, Marie - Jeanne BABILON, Gilles BECKER, Guillaume BICKEL, Delphine BONNIER, Karin et Stefan BRÖCKER, Jacques BRUDERER, Alain CADIOU, Patrick CLAUDE, Mathieu CRIQUI, Marilyne DAHLEM, Jean-Claude DEBS, Thierry DELAUME, Dominique DESMOULIN, Thibaut DOREL, Christine DUMON, Yvon ENGEL, Frédéric ERARD, Herbert FISCHER, Elisabeth et Raymond FISCHER, Holger GESK, Mélanie GOERKE, Sébastien GÜNTHER, Roland HALLER, Zora HAMOU-LHADJ, Michel et Veronica JEANNIN, Jérôme KORNPORST, Michaël KUGLER, Arnaud LE GOUGNE, Susanne LERCH, Nicolas LIENHARDT, Eddy LINCKER, Jeannine LOSSER, Bernard LUDWIG, Sandrine LUGARDON, Robert MUHARREMAJ, Gaëtan NULLANS, Léonard OTT, Jean-Michel PHILIPP, Albert ROSENSTIEHL, Magali SAVIO, Marc SCHAMPION, René SCHELLMANNNS, Cédric SCHIAVI, Annelise SCHOEFF, Julien SCHROEDER, Magali SIFFERT, Roland de STELINGOWSKY, Alexandra TRZCINSKI, Rémy VALENTIN, Gabriel VALIBOUZE, Maxime WAGNER, Carole WALDVOGEL, Ralf et Sabine WIEKENBERG, Maxime et Christian WOEFFLER.

