

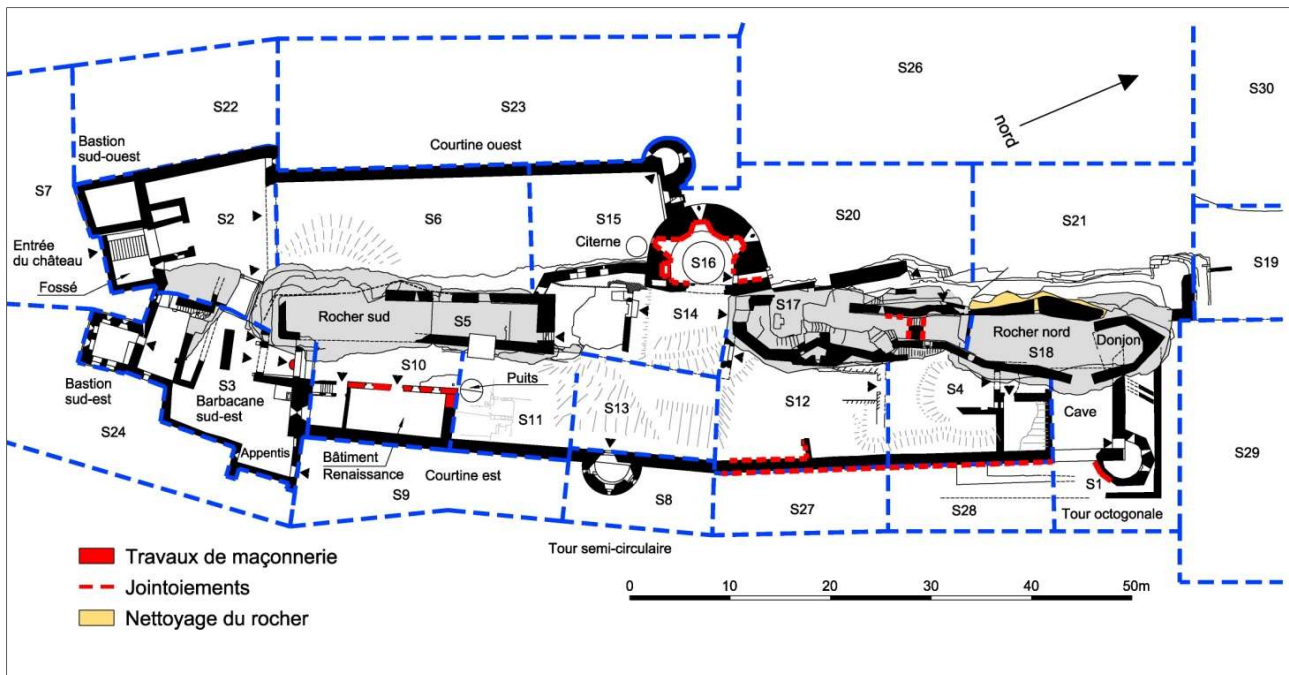


Association Cun Ulmer Grün

Rapport d'activités 2016

Château du Schœneck

Pour mieux repérer les secteurs indiqués par la suite, voici le plan du Schœneck.



➤ Secteur 11 : Puits.

Début janvier, profitant d'une journée ensoleillée, les bénévoles ont démonté la structure métallique du puits installée en 2013, qui était devenue inutile. Désormais, cette zone offre un aspect plus dégagé, tout en conservant la grille de sécurité au-dessus du puits.



Démontage de la structure de l'abri du puits



Abri du puits en 2013

➤ Secteur 15 : Tour d'angle de la basse-cour sud-ouest.

Les conditions météorologiques ne permettant pas de poursuivre les travaux de maçonnerie, les membres de l'association ont brossé la tour de flanquement ouest pour en enlever la mousse. Les nombreux blocs éparpillés et ceux découverts à proximité ont pu être brossés.



➤ **Secteur 18 : Logis sommital nord.**

Le nettoyage du donjon entamé en 2015 se poursuit du côté ouest.



FEVRIER

➤ **Secteur 1 : Cave nord-est.**

En prévision des travaux dans la cave voûtée, le matériel stocké à cet endroit a été réacheminé sous la passerelle de la barbacane sud-est en secteur 3. Le sol a commencé à être nettoyé en évacuant la terre et en rangeant les blocs éparpillés.



➤ **Secteur 15 : Basse-cour ouest.**

La peinture qui marquait le carroyage dans la cour intérieure a également été brossée afin de redonner un aspect plus propre, en particulier au pied du bastion d'artillerie.



➤ **Secteur 18 : Logis sommital nord.**

Suite du nettoyage végétal du côté ouest avec enlèvement de grosses souches accolées au mur.



➤ **Secteur 23 : Tour d'angle de la basse-cour sud-ouest**

Suite du nettoyage des blocs autour de la tour d'angle malgré le mauvais temps.



MARS

➤ **Secteur 1 : Cave nord-est.**

Suite du nettoyage de la cave.



➤ **Secteur 3 : Barbacane sud-est.**

Nettoyage puis montage de la tonnelle. Remplacement des tuiles cassées de la forge et rangement de la barbacane.



➤ **Secteurs 12 et 27 : Rempart est.**

Enlèvement des dernières parties du grillage interdisant l'accès à la surface en aplomb du logis nord maintenant consolidé. Nettoyage de la pièce troglodytique et évacuation des déchets provenant de cette dernière et de la cave voûtée.



➤ **Secteur 18 : Logis sommital nord.**

Suite du nettoyage avec dégagement d'une nouvelle fente d'éclairage dans l'épais mur ouest.



➤ **Secteur 25 : Stockage du bois.**

Remise en état du tas de bois et dépôt d'un film noir sur le dessus.



AVRIL

➤ **Secteur 28 : Rempart est.**

En prévision des futurs travaux de jointoiement du rempart entre la tour semi-circulaire et la cave, les blocs de pierres stockés contre le rempart ont été déplacés et les abords nettoyés. Cela permettra de monter facilement un échafaudage pour travailler en toute sécurité.





➤ Secteur 1 : Cave nord-est.

Suite du nettoyage de la cave voûtée et déplacement du stock de pierre situé contre la tour octogonale. Nous avons aussi sécurisé le mur d'angle du rempart à l'intérieur de la tour. La tour est postérieure au rempart. Des planches ont été positionnées pour étayer le mur d'angle qui est bien fissuré. Dans le futur, nous serons obligés de le déposer entièrement puis de le remonter.



← Mur d'angle dans la tour



Vue d'ensemble du secteur de la cave en mars puis mai 2016, le tas de pierres stocké dans la cave a été déplacé à l'extérieur de l'enceinte.

➤ Secteurs 12 et 27 : Rempart est.

Début mai, après le montage de l'échafaudage le long de la portion de la courtine qui était pendant longtemps la seule partie de l'ensemble de tout le côté est hors sol, le nettoyage puis le jointoyage ont pu débuter.



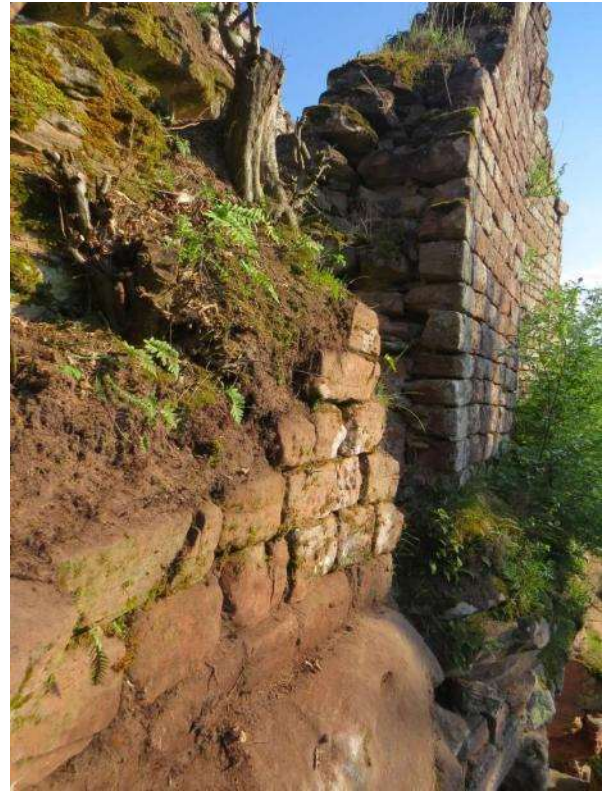
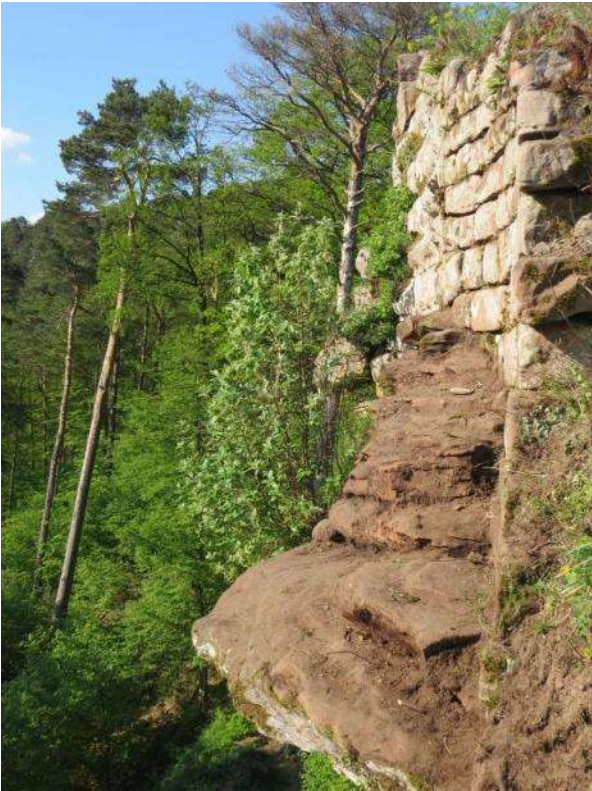
Côté intérieur de la même section de l'enceinte, une portion de façade a été relevée, dégagée et étudiée pour la consolider par la suite. Comme vous pouvez le voir sur les photos ci-dessous, l'état du mur était plus que préoccupant.



Etat du parement intérieur du rempart est en octobre 2013 puis en 2016 avant sa consolidation.

➤ **Secteur 18 : Logis sommital nord.**

Suite du nettoyage végétal, côté ouest du rocher, jusqu'à l'aplomb de la porte de la pièce dans le rocher.



JUIN

➤ **Secteur 6 : Basse-cour ouest.**

Dévégétalisation du dessus du rempart ouest.



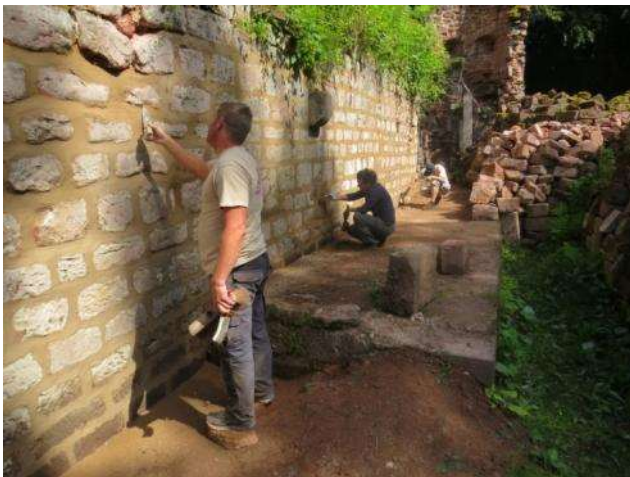
➤ Secteur 12 : Rempart est.

Suite du jointoyage du côté extérieur du bas du rempart.



➤ Secteur 4 : Rempart est.

Début du nettoyage, du brossage et installation d'un échafaudage pour jointoyer la suite du rempart jusqu'à la brèche de la cave voûtée.



➤ **Secteurs 06 et 15 : Basse-cour ouest.**

Suite de la dévégétalisation du dessus du rempart ouest et de la courtine nord avec la poivrière.

➤ **Secteurs 7 et 24 : Bastions sud-est et sud-ouest.**

Ratissage et désherbage autour des deux bastions d'entrées.



➤ **Secteur 11 : Puits**

Nettoyage entre le puits et le rempart.



➤ Secteur 12 : Rempart est.

Suite du jointoyage du côté extérieur du rempart.



Pour jointoyer la partie intérieure du rempart et afin de travailler dans de bonnes conditions, nous avons dû déplacer les blocs de pierres stockés contre le rempart et dégager le sol sur une largeur d'environ un mètre. Cela a permis de découvrir le sol d'origine constitué de gros blocs bien ajustés avec une pente vers l'intérieur du bâtiment. Une bâche l'a protégé pendant la phase travaux.



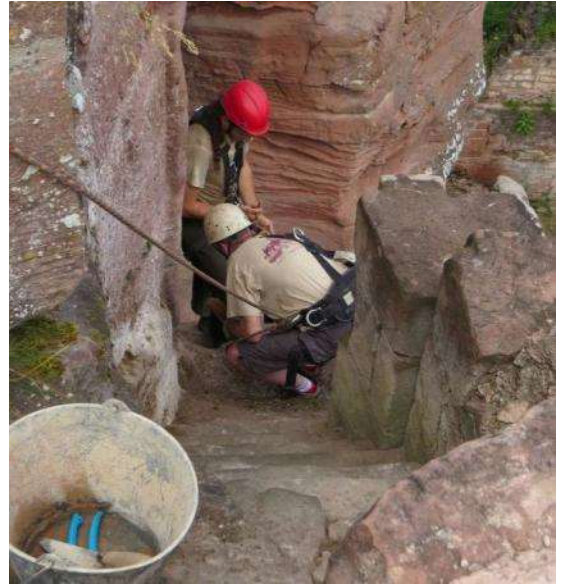


Une portion de parement intérieur du rempart instable a été déposée pour le remonter à l'identique. Les pierres ont été numérotées et photographiées au préalable. Le reste de la façade a aussi été jointoyé au fur et à mesure.



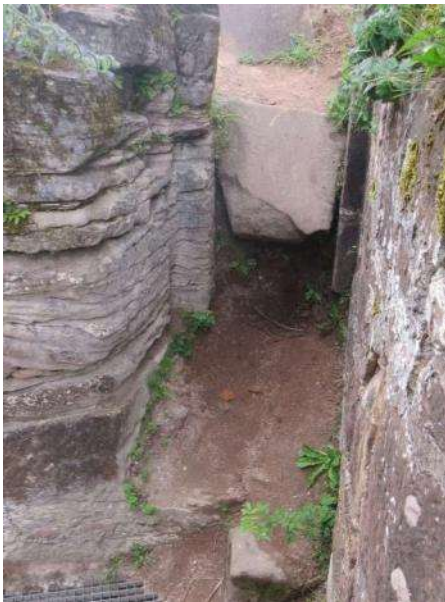
➤ **Secteur 17 : Logis sommital nord.**

Nettoyage de l'escalier côté est.



➤ **Secteur 18 : Logis sommital nord.**

Pour faciliter la montée au donjon, des marches ont été installées dans le petit passage de la porte.



Débroussaillage du donjon avec casque et baudrier.



➤ Secteur 5 : Rocher sud.

Après la basse-cour ouest, c'est au tour du côté ouest de la paroi rocheuse sud à être nettoyé de sa végétation.



➤ Secteur 12 : Rempart est.

Suite du jointoiement et de la maçonnerie sur le rempart.





Sur cette portion de mur, deux niches et une latrine ont été bouchées à la Renaissance. La pierre trouée des latrines ainsi que ses corbeaux ont été trouvée il y a quelques années à l'extérieur du rempart.





Entrée des latrines bouchées et un morceau de sa pierre percée.



➤ **Secteur 17 : Logis sommital nord.**

Recollage d'un morceau de roche avec du mortier à l'extrémité sud du rocher.



Et maçonnerie d'une pierre qui n'était plus scellée. La suite sera consolidée par les jeunes de l'ICE.



➤ **Secteur 19 : Extrémité nord du château.**

Nettoyage et brossage du muret est de la plate-forme d'accès nord du château.



SEPTEMBRE

➤ **Secteur 1 : Tour octogonale.**

Suite du nettoyage de la cave au pied de la tour et jointoyage du bas du mur effondré de la tour octogonale, côté sud.



➤ Secteur 4 : Rempart est.

Suite du jointoyage du haut du rempart puis dépose de l'échafaudage. Cette année, nous n'avons que jointoyé les pierres qui étaient en places. En 2017, nous comblerons les trous laissés par les souches d'arbres et le parement extérieur sera remonté par endroit pour atteindre le niveau du parement intérieur.



Mêmes vues du rempart est en 2004 puis en 2016.
Le manque de bloc de parement correspond à l'emplacement des souches d'arbres.



➤ **Secteur 5 : Rocher sud.**

Suite du nettoyage du rocher sud, côté ouest.



Photo prise du côté ouest du rocher, sans doute avant 2001.

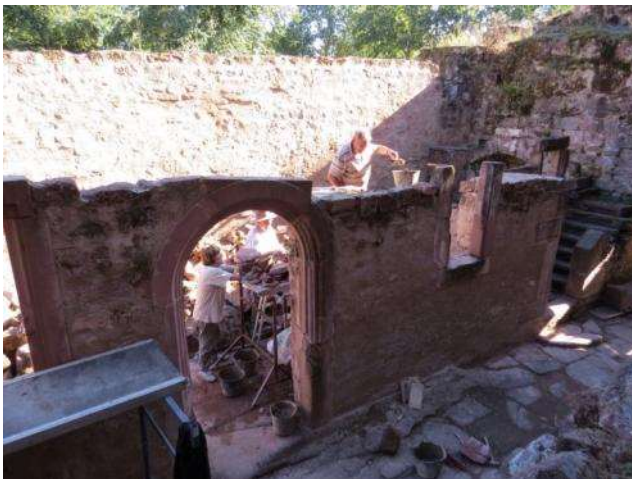
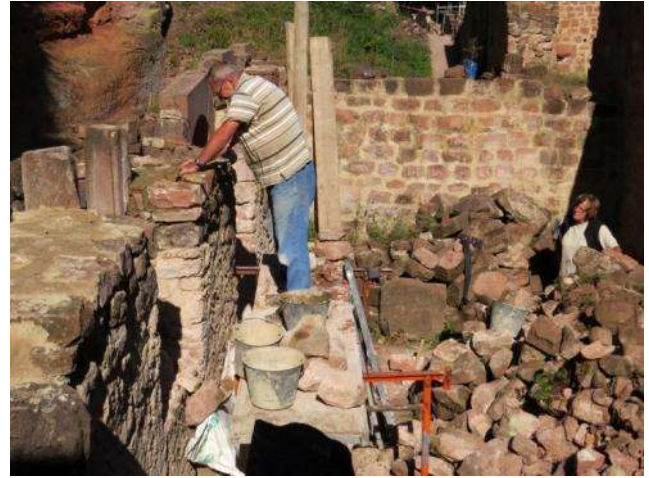
➤ **Secteur 7 : Devant l'entrée du château.**

Fauchage de la haute herbe, arrachage des orties, nettoyage et protection des bouillons-blancs.



➤ **Secteur 10 : Bâtiment Renaissance.**

Afin d'éviter l'infiltration de l'eau de pluie dans le mur de la façade du bâtiment Renaissance, une consolidation partielle a été réalisée en attendant de pouvoir remonter le mur. Une demande a été faite dans le prochain permis.



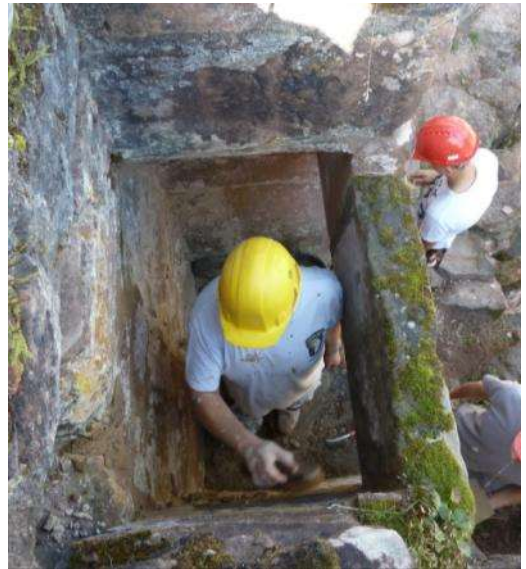
➤ **Secteur 12 : Rempart est.**

Dernières petites retouches avant l'hiver. La suite se fera en 2017.



➤ **Secteur 16 : Gros bastion d'artillerie.**

Début d'un nouveau chantier, le jointoiment des parois intérieures avec les niches de tir, les latrines et la cheminée.



➤ **Secteur 17 : Logis sommital nord.**

Finalisation du travail effectué par l'ICE en août (voir page 38) et quelques retouches à proximité.



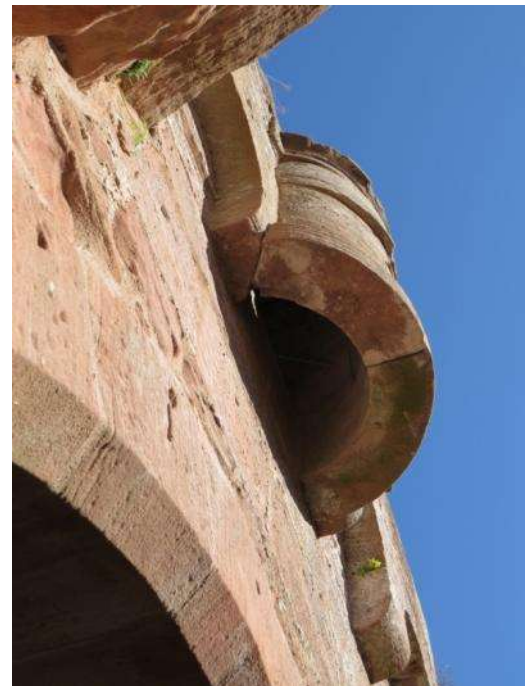
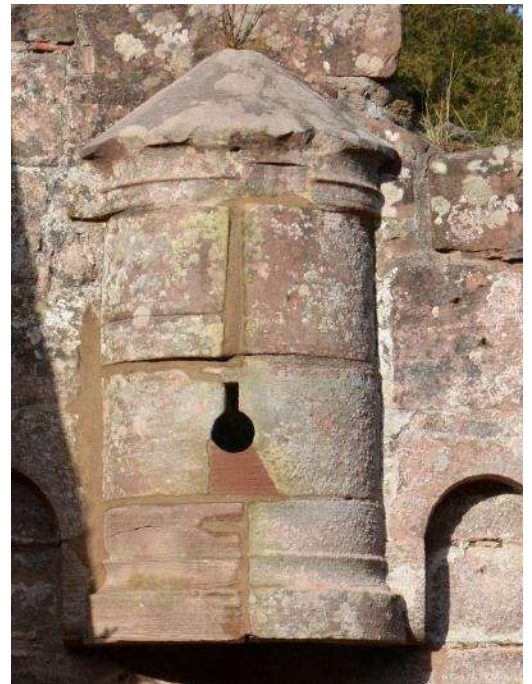


OCTOBRE

➤ Secteur 3 : Barbacane sud-est.

Jacques aidé par Yves a recollé et goujonné le bout de la poivrière retrouvé en 2010 par notre association. Un petit morceau manquant (le bas du trou rond en forme de trou de serrure) a été retaillé pour bien restituer la forme d'origine. Ils ont aussi dû déposer et remonter l'élément juste au-dessus pour le réajuster correctement. Cela fait au moins depuis 1891 (photo de Christmann Louis) que ce fragment emblématique du Schœneck n'était plus à sa place. Une première tentative avait été faite en 2015.





➤ **Secteur 10 : Bâtiment Renaissance.**

Suite et fin de l'étanchéification du haut du mur du bâtiment Renaissance. Une partie du jointoiment a également été réalisé.



➤ **Secteur 16 : Gros bastion d'artillerie.**

Suite du jointoiment du gros bastion mais la finalisation se fera en 2017.





➤ **Secteur 18 : Logis sommital nord.**

Suite du nettoyage côté ouest du rocher nord avec arrachage de souches.



➤ **Rangement : ensemble du château.**

Fin octobre, les différents éléments d'échafaudage ont été rangés, soit sous la passerelle en S3, soit dans la cave en S1.



Et ci-dessous le rempart est (S12) sans l'échafaudage.



Les morceaux de la margelle du puits ont été rassemblés et bâchés contre le rempart est de la grande pièce du bâtiment Renaissance et le sol de la pièce a été nettoyé.



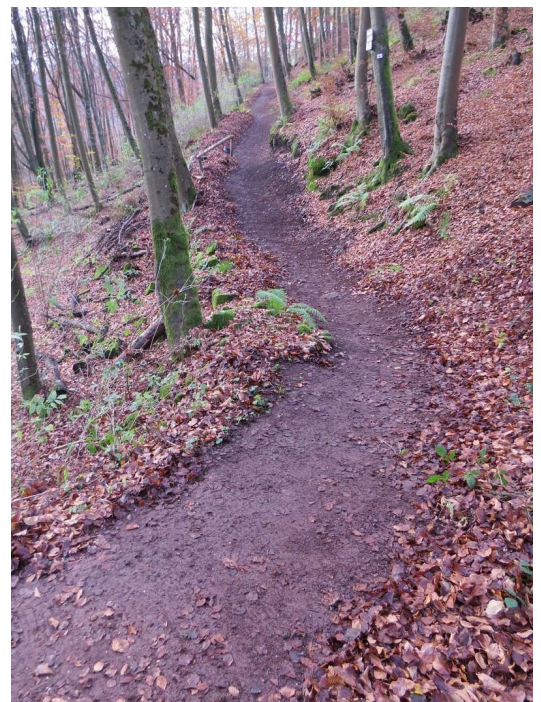
➤ Secteur 2 : Entrée du château.

Pour rendre l'entrée du château plus agréable, le tas de pierres entassé contre la butte a été rangé soigneusement.



➤ Secteur 7 : Devant l'entrée du château.

Arrachage des orties et des mauvaises herbes sur la pente devant l'entrée du château et balayage des feuilles mortes sur les sentiers d'accès au site pour la sécurité et le bien-être des randonneurs.



➤ Secteur 10 : Bâtiment Renaissance.

Début novembre, la bétonnière a fonctionné une dernière fois pour cette année. Après avoir purgé l'intérieur du large mur nord, une partie a pu encore être aussi étanchéifié. Il est paré pour passer l'hiver sous sa bâche.



➤ **Secteur 11 : Autour du puits.**

Une partie des blocs adossés au rempart est qui viennent essentiellement du puits ont été stockés correctement le long du rocher dans le même secteur, puis bâchés.



DECEMBRE

➤ Secteur 9 : Entre poterne et tour semi-circulaire.

Coupe de la végétation haute le long du rempart entre la poterne et la tour semi-circulaire.



Avant



Après

➤ Secteur 11 : Autour du puits.

Suite et fin du déplacement des dernières pierres stockées jusqu'à présent le long du rempart est, en face du puits. Une partie est allée sous la bâche noire, contre le rocher sud et une autre partie contre la butte du même secteur. L'espace le long du rempart est maintenant propre et dégagé.



Les pierres ci-dessus ont été déplacées contre la butte (photo de droite).



Et les blocs de l'entrée de l'oriel du rocher sud ont été stockés sous la bâche noire contre le rocher.

➤ **Secteur 12 : Basse-cour est.**

Début de rangement des pierres éparses situé à l'intérieur de l'enceinte dans la basse-cour est.



➤ **Secteur 14 : Entre les deux rochers.**

Après beaucoup d'effort, le très beau montant ouest avec ses très belles moulures a été redressé et repositionné à son emplacement d'origine, à sec. Une fois le permis accepté, nous pourrions remettre l'ensemble de la porte dont le très bel arc monolithique de porte retrouvé intact.





Le montant ouest repositionné à son emplacement d'origine.



➤ **Secteur 25 : En contre bas de l'entrée du château.**

Suite du balayage des feuilles mortes le long des sentiers d'accès et à l'intérieur du site.



Tout au long de l'année, nous nous efforçons de garder le site le plus accueillant et le plus propre possible.



ADMINISTRATIF

➤ Réunions et divers.

- 06 février 2016, Assemblée Générale de l'association à Niederbronn-les-Bains, puis repas suivie d'une visite guidée par M. Salesse et M. Pommois du musée du fer de Reichshoffen.
- René Kill et l'association, notamment Jacques Bruderer, Rémy valentin, Jean Debs, Magali Siffert sont en cours de rédaction de deux rapports : l'un pour le sondage du puits qui s'est terminé le 31 octobre 2013, l'autre pour le sondage réalisé entre les deux rochers en mars 2014.
- 16 mars 2016 : réunion avec la DRAC au château pour faire un point sur les travaux déjà effectués et sur notre demande de permis de construire.
- 09 août 2016 : visite guidée et repas au château avec le directeur de cabinet du Préfet de la grande région (M. Jane Dominique) afin de faire le point sur la future demande de permis de construire pour nous soutenir, notamment sur la margelle du puits.
- 14 octobre 2016 : une demande de permis de construire a été déposée en mairie de Dambach-Neunhoffen (PC n° 067 083 16 R 0004)

➤ Statistiques.

Statistiques des présences au Schœneck en 2016		
Nombre de journées de travail cumulées des membres	Nombre de journées de travail cumulées des externes	Nombre de dates de présence sur l'année
527	124	162

L'association compte **67 membres** en 2016, dont **9** de nationalité allemande et **2** anglaises.

Ci-dessous une photo par drone de Jean-Christophe Matz faite en juillet 2016.



CHANTIERS REALISES AVEC L'AIDE DE STRUCTURES EXTERIEURES

➤ **CRAMS : Centre de Recherches en Archéologie Médiévale de Saverne.**

Depuis décembre 2015, pour la suite et fin du rapport de fouilles archéologiques du puits, nous ne ménageons pas notre peine : une petite équipe d'environ 3-5 personnes a été montée pour aider René Kill.

Réunion quasiment chaque semaine supervisée par René Kill.

Le mobilier découvert lors des fouilles est photographié, dessiné (vu de face et en coupe à la main à l'échelle 1), puis scanné pour être mis au propre par informatique. Il est accompagné d'une description fine de l'objet, l'ensemble constituant un catalogue très riche.

Le rapport devrait être rendu en début d'année 2017.

➤ **Association Unser Land**

Le 20 mars, six membres de l'association Unser Land de la section de l'Outre Forêt nous ont aidés à débroussailler devant le gros bastion.



➤ **Garde forestier de Herrenhof Wineckerthal**

Monsieur Obringer, garde forestier du secteur, avec un de ces collègues, sont venus au moins deux jours en juin pour débroussailler le château. Les pluies en continu de ce printemps ont fait énormément pousser la végétation.



➤ Institut Médico-Educatif d'Ingwiller

Les 04 et 05 juillet, cinq puis six jeunes de l'Institut Médico-Educatif (IME) d'Ingwiller, encadrés par un éducateur (Yves), ont soutenu notre association en débroussaillant le château un peu partout. Nous les remercions de prendre un peu de leur temps, depuis quelques années, pour nous épauler dans cette tâche ardue.



Ils sont revenus le 13 septembre à cinq pour débroussailler essentiellement l'entrée du château, la basse-cour ouest et la barbacane sud-est.



➤ ICE de Niederbronn-les-Bains

Du 02 au 04 août, Anna, Yen et Luis du programme « Initiative Chrétienne pour l'Europe », venus d'Allemagne, nous ont aidés à nettoyer la grosse tour d'artillerie, le dallage de l'écurie à l'entrée du château ainsi que la base du rempart est.



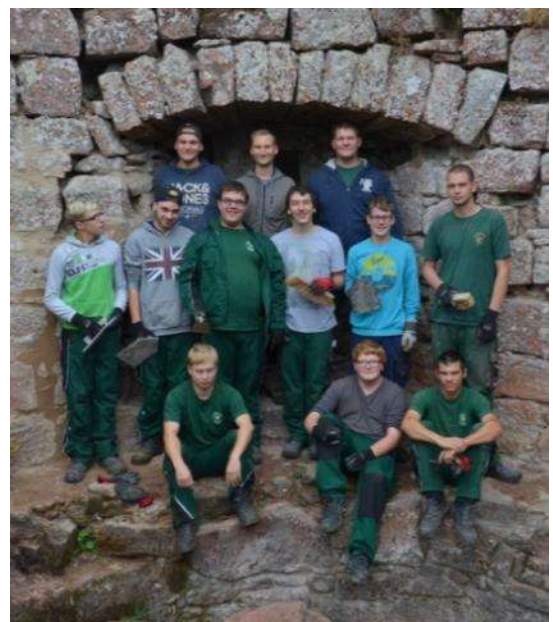
Puis du 17 au 19 août, Clara d'Allemagne, Véréna d'Autriche et Will du Royaume-Uni, ont débroussaillé le muret situé à la limite Nord du château, au pied du rocher en direction de la crête rocheuse. Ils ont également maçonné le muret et les marches qui se trouvent à l'intérieur du logis nord.





➤ **Centre International de rencontres Albert Schweitzer.**

Les 19, 20 et 22 septembre, des apprentis paysagistes allemands (de Coblenze) du Centre International de rencontres de Niederbronn-les-Bains Albert Schweitzer sont venus en bus et avec leur matériel. Ils ont arraché à la main tous les orties le long du rempart ouest. Ils ont également un peu jointoyé dans le gros bastion d'artillerie.





Un autre groupe hébergé dans ce centre est venu dans l'après-midi du 26 octobre. Après une visite guidée du site, les neufs jeunes et leurs six accompagnateurs de Créteil ont arraché à la main les orties, ronces et autres mauvaises herbes sur la pente ouest à l'arrière du gros bastion.



Le 31 octobre, ce fut un groupe d'une 20ème de lycéens franco-allemands qui sont montés au château pour réaliser des œuvres d'art éphémères dans la nature (Land art). Ils ont également un peu aidé à arracher la suite des mauvaises végétations à côté du gros bastion d'artillerie.



➤ Vandalisme

- Le 14 avril, nous avons constaté que la serrure de la porte de la tour semi-circulaire avait été percée et que le groupe électrogène, ainsi qu'une pièce de monnaie et une pipe stockées à l'intérieur ont été volés. Les gendarmes sont venus constater et une plainte a été déposée.



- Le 05 mai, nous avons constaté que des orties ont été arrachées et que des blocs dont certains volumineux ont été déplacés au centre du gros bastion sans savoir pourquoi ?
- Le 25 mai, des pierres stockées sur le rocher nord ont été jetées du côté ouest et les deux tonneaux bleus rempli d'eau accolé à la tour semi-circulaire ont été renversés.
- Le 31 août, nous avons constaté que le poteau métallique de la passerelle d'entrée a été presque arraché, que de la farine a été éparpillée sur le promontoire sud du rocher nord et qu'une vitre de la toiture de la tour semi-circulaire a été détruite par un jet de pierre. Nous l'avons aussi fait constater par les gendarmes. La vitre a été remplacée par Patrick Claude en décembre et la vitrine a été définitivement vidée de ces objets.
- Le 04 décembre, constat des fouilles clandestines pratiquées à la base du mur renversé du donjon. Les objets trouvés, tessons et un clou étaient posés sur un mur et des pierres éparses, rassemblées, couvrent la zone de fouille.



➤ Dons de matériel

- **DIFAC d'Entzheim** : le 27 février, l'association a reçu par le biais de Châteaux Forts Vivants, des chaussures de sécurités, casques et gants de la société d'équipements de sécurité et de protection individuelle DIFAC d'Entzheim.



- **Haemmerlin de Saverne** : le 08 avril, l'association a reçu gratuitement du matériel (trois brouettes Aktiv, 10 goulottes gravât, 1 diable et 6 tréteaux avec garde-corps), de l'entreprise Haemmerlin par le biais de Châteaux Forts d'Alsace.



➤ Apiculture

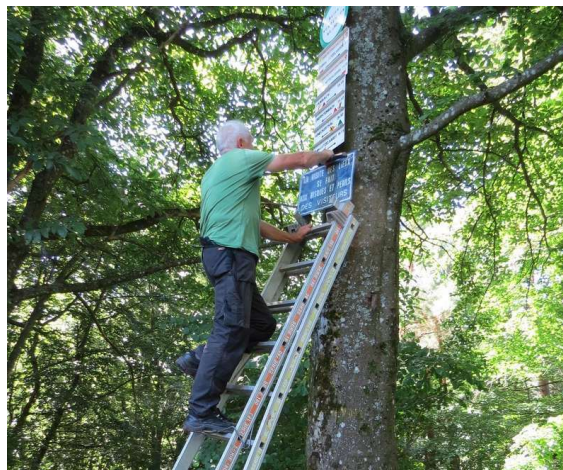
- Fin avril 2015, une ruche a été installée sur la plate-forme d'entrée, juste au-dessus du passage entre la basse-cour ouest et est. L'année a été très bonne en termes d'apiculture. Malheureusement, un hiver chaud a suivi, ce qui a favorisé l'essaimage. Ce processus naturel par lequel les essaims d'abeilles se multiplient affaiblit également fortement l'essaim mère. Cet affaiblissement a augmenté avec un printemps 2016 très froid et humide retardant la floraison et affamant les abeilles. Finalement les mauvaises conditions climatiques et quelques frelons, dont une quinzaine de cadavre ont été trouvés dans la ruche, ont eut raison de celle-ci. La ruche a donc été enlevée pour l'instant.

➤ Balisage du Cub Vosgien

- Début mars, le CV de Niederbronn-les-Bains a ajouté le nouveau sigle « Chemin des châteaux forts d'Alsace » proposé par l'association « Châteaux forts d'Alsace ». Le tracé passe par plus de 80 châteaux, sur une longueur d'environ 450 km.



- L'ancien panneau « *la visite des lieux se fait aux risques et périls des visiteurs* », auparavant cloué sur la façade du mur de la porte en ogive, a été fixé sous les autres indicateurs du Club Vosgien à l'avant du château sur un arbre.



➤ Fèves

- Cette année, nous n'avons pas pu réaliser de fèves.

➤ Jardinage

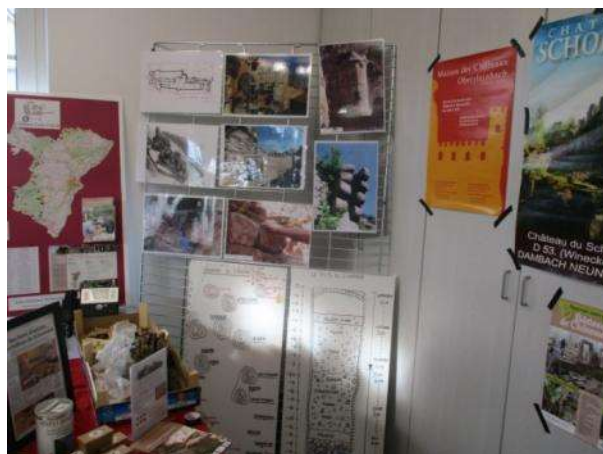
- Une idée astucieuse a été trouvée par un membre très assidu en recyclant nos deux brouettes trouées pour y planter des salades frisées et plates. L'avantage est de pouvoir les déplacer en fonction de la météo.



COMMUNICATION

➤ Manifestations pour la promotion de l'association

1) 24 janvier 2016 : 1^{ère} participation à la Journée portes ouvertes de l'**Eurodistrict Pamina** à Lauterbourg. Gilles a tenu le stand pour promouvoir le Schœneck et Châteaux Forts Vivants.



2) 02 février 2016 : l'association, représentée par Léonard et Gilles, est intervenue au **F.E.C. de Strasbourg** pour une soirée en présentant les chantiers de Châteaux Forts Vivants avec un focus particulier sur le Schœneck, devant une quinzaine de personnes (étudiants et particuliers confondus).



3) les samedi 16 et 23 avril et 14 mai 2016 : notre association (représentée par Gilles et Jean) s'est rendue à la **Seigneurie d'Andlau** afin d'animer l'exposition de maquettes de châteaux forts. Pas moins de 103 maquettes de châteaux alsaciens et allemands y ont été exposées du 15 avril au 15 juin. Les autres associations avaient aussi une permanence tout au long de l'exposition.



4) 30 avril 2016 : Inauguration officielle du chaînage d'angle du logis nord. Malgré le mauvais temps annoncé, c'est un grand soleil qui était au rendez-vous. De nombreux amis de l'association nous ont rejoint pour l'occasion, ainsi que plusieurs médias locaux (les DNA ; TV3V et TV Mosaïk). Etaient également présents : Frédéric Reiss, député, Rémy Bertrand, conseiller départemental du Canton de Reichshoffen, Joël Herzog maire de Dambach-Neunhoffen ; Hubert Walter maire de Reichshoffen et conseiller régional, l'entreprise Thomas Vetter et le représentant du domaine, M. de Turkheim.

Pour mémoire, le chantier s'était déroulé du 1^{er} juillet à fin septembre 2014 pour un montant de 116 068 €.

Après les discours, des visites se sont organisées et nous avons partagé un moment convivial dans la cour de la forge autour d'un vin chaud médiéval.



De gauche à droite : Françoise Vogt Adj Maire Niederbronn, Nathalie Marajo-Guthmuller et Rémy Bertrand, Conseillers départementaux du Canton de Reichshoffen, Joël Herzog, Hubert Walter, Evelyne Isinger Conseillère Régionale, Jacques Bruderer et Evrard de Turkheim



5) 01 mai 2016 : journée des châteaux forts d'Alsace (3^{ème} édition), plus de 250 visiteurs au Schœneck tout au long de la journée, malgré un soleil de plomb.



6) 11 juin 2016 : 6^e édition de la « **Journée des Invités** » qui permet de rassembler et de remercier tous nos soutiens. Malheureusement, le temps n'était pas de la partie, ce qui a découragé beaucoup de monde sauf Sylvie et Nicolas Mengus.



7) 11 septembre 2016 : 6^{ème} participation consécutive à **Photo'folies** (7^{ème} édition). Comme les années précédentes, Gilles et Marc ont tenu le stand dans la chapelle de Dambach.



8) 23 septembre 2016 : **Stammtisch d'Oberbronn** « les nouveaux bâtisseurs de châteaux » au restaurant « à l'ancre d'or » avec Eddy et Gilles et une 30^{ème} de personnes très intéressées sur les travaux au Schoeneck.



8) 06 et 07 décembre 2016 : Présentation du Schoeneck par Rémy à des **apprentis compagnons** à la Maison des Compagnons à Strasbourg de 20h à 22h.

➤ Visites guidées

Dans le cadre du « Carnet du Parc » du **Parc Naturel Régional des Vosges du Nord**, 7 visites ont été programmées dont 4 en allemand : 30 avril (4 personnes), 28 mai (personne), 25 juin (0 p.), 30 juillet (3 p.), 27 août (3 p.), 24 septembre (0 p.), et le 29 octobre (1 p.).

Pour la 4ème année, 6 visites pour l'**office de tourisme de Niederbronn** ont été réalisées : 07 mai (7 p.), 04 juin (2 p.), 02 juillet (3 p.), 06 août (6 p.), 03 septembre (3 p.) et le 1er octobre (2 p.).

Nous avons aussi réalisé énormément d'autres visites guidées tout au long de l'année, qu'elles soient programmées ou non. En voici quelques exemples ci-dessous :

30 janvier : visite de 35 étudiants venus de Paris, Nancy et Fribourg / Brisgau de l'école **Agroparistech** (futurs ingénieurs dans le domaine forestier) accompagné par E. De Turckheim

17 avril et 22 mai : **Boutique du monde** de Haguenau avec Magali Savio

09 et 16 mai : le groupe de cavaliers allemands de **Herbert Fischer**

20 mai : une quarantaine d'écoliers de **CE2 et CM1 de l'école Grussenmeyer de Reichshoffen** est venue au château pour le visiter puis petits travaux de terrassement.

04 juin : des jeunes de l'**AFS (American Field Service)** sont venus au Schœneck dans le cadre d'un programme de découverte de la culture française et alsacienne.

30 juin : les **CE2 de l'école de Kilstett** se sont rendus au château pour une visite du site, un rallye - photos ainsi que des "fouilles" de tessons spécialement enfouis pour l'occasion.

30 septembre : 53 écoliers de 9-10 ans de **Weitbruch** ont découvert le site pendant une journée en faisant plusieurs ateliers ludiques organisés par leurs maîtres d'école.



Ecole Agroparistech



Boutique du monde le 17 avril.



Ecole de Reichshoffen



American Field Service



Ecole de Kilstett



Ecole de Weitbruch

➤ Activités extérieures

22 mai : visite guidée de la **cathédrale de Strasbourg** organisée par Jacques. Vincent Munio de l'Œuvre Notre Dame nous a fait déambuler dans des endroits insolites (comble, toiture, flèche etc.), interdit au public. Nous le remercions vivement de cette visite commentée exceptionnelle que nul participant n'oubliera.



29 mai : randonnée pour la journée organisée par Raymond dans le Palatinat autour de **Dimbach-Schwanheim**. Ca fait déjà plusieurs années que Raymond et Elisabeth nous préparent de très belles randonnées dans les Vosges du Nord ou dans le Palatinat. Le parcours est toujours minutieusement préparé en amont et la randonnée agrémentée d'enrichissantes explications.



➤ Médias

Année médiatique pour notre association. Ci-dessous quelques chiffres :

- Une cinquantaine d'articles ou de citations sur le Schœneck parus dans la presse locale et internationale (DNA, L'Alsace, quotidien allemand...).
- Des articles parus dans des revues spécialisées ou magazines.
- Des reportages télévisés : journal de 13h de TF1 (5 mai), TV3V (télévision locale du pays de Niederbronn) et TV Mosaïk (télévision locale de Sarreguemines) (6 mai) et FR3 Alsace (25 août).
- Des passages à la radio (Radio France bleue Alsace deux fois et une radio allemande *Norddeutscher Rundfunk*).

Il est possible de consulter sur notre site internet la revue de presse 2016.

Sans oublier la diffusion par mail de notre bulletin d'information « Infos Schœneck » en français à tous ceux qui le désirent (plus de 500 adresses). La version allemande a été stoppée pour l'instant. Notre site internet comptabilise **37 950** visiteurs depuis le 13 octobre 2014. L'ancien site s'est arrêté à 79 571 visites.

REMERCIEMENTS 2016

Cette année, nous tenons à remercier :

Les médias :

- **Mosaïk et sa journaliste Catherine Henrich**: télévision de Sarreguemines
- **DNA** : notamment **Jean Gabriel Neusch, Geneviève Lecointre et Jeannot Chambert**
- **Club photos de Dambach**: invitation et participation aux Photo' folies

Les organismes, structures et collectivités :

- **Agence de Développement Touristique 67** et « **Châteaux Forts Vivants** »
- **Conseil Départemental du Bas-Rhin**
- **Maison de l'Archéologie des Vosges du Nord, Jean-Claude Gerold**
- **Le CRAMS de Saverne**
- **Poterie Wehring de Soufflenheim** : 530 moules d'agneau fabriqués depuis novembre 2012 et 6000 fèves
- **Centre de Formation des Apprentis de Taille de pierre de Saverne** et son professeur **Hugues Gartner**
- **Mairie de Dambach**
- **Alsace village d'Obersteinbach**
- **Relais mousquetaire Oberbronn**

Les entreprises :

- **Gesk Werbung de Rheinau** : **Holger Gesk et Suzanne Lerch**
- **ibb ingenieurbüro bröcker** : **Stefan et Karin Bröcker** : scannage 3D du château

Les généreux donateurs :

- **Tous les donateurs divers** : souscription pour le logis nord et pour la margelle du puits.

Et ceux qui soutiennent notre action depuis le départ :

- **Mathias Heissler**
- **M. de Turckheim et M. Obringer pour le débroussaillage du château**
- **Les élus locaux, les responsables d'associations, les responsables des syndicats d'initiatives,**
- **Les randonneurs, les visiteurs, les amis du Schœneck.**

Un Merci tout particulier à :

- **René Kill** : rédaction du rapport de fouilles pour le puits et le sondage entre les 2 rochers

- **Solange et Rémy Valentin** : hospitalité pour Stefan et Karin Bröcker lors de leurs séjours en Alsace
- **René Schellmanns et Jean-Michel Rudrauf** pour les connaissances qu'ils nous apportent
- **Monsieur Wehring, sa fille Peggy et Dominique** : aide précieuse pour la confection des fèves et des agneaux.

Et un grand merci à toute l'équipe du Schœneck.

Patrick ARMAND, Delphine AUDIBERT, Gilles BECKER, Thomas BECHT, Delphine BONNIER, Redouane BOUANANE, Karin et Stefan BRÖCKER, Jacques BRUDERER, Ranja CAMERON, Patrick CLAUDE, Ludovic COURBOIS, Mathieu CRIQUI, Marilyne DAHLEM, Jean-Claude DEBS, Thierry DELAUME, Sonia DE CONINCK, Dominique DESMOULIN, Thomas DIJANEK, Christine DUMON, Elisabeth et Raymond FISCHER, Herbert FISCHER, Bénédicte FOKI, Holger GESK, Jeanne GOERKE, Thierry GRANCIER, Wolfgang GRIMBERG, Jean-Philippe, Karin et Julien G'STYR, Sébastien GÜNTHER, Roland HALLER, Michel et Veronica JEANNIN, Jérôme KORNPROBST, Michaël KUGLER, Susanne LERCH, Nicolas LIENHARDT, Eddy LINCKER, Sandrine LOMBARD, Jeannine LOSSER, Fritz MEHNER, Michael MEYER, Gaëtan NULLANS, Léonard OTT, Jean-Michel PHILIPP, Dominique POURE, Étienne POMMOIS, Jean SALESSE, Magali et Jocelyne SAVIO, Marc SCHAMPION, René SCHELLMANNNS, Julien SCHROEDER, Magali SIFFERT, Alexandra TRZCINSKI, Rémy VALENTIN, Gabriel VALIBOUZE, Thibault WEISS, Ralf et Sabine WIEKENBERG, Maxime et Christian WOEFFLER et Véronique ZENNS.



Pour la première fois dans l'histoire de l'association, nous avons à déplorer le décès d'un membre et d'un ami.

Tout d'abord notre ami et membre bienfaiteur depuis plusieurs années, **Willi Morsch**, décédé le 26-02-2016 à l'âge de 74 ans. Il venait entre autre chaque année le vendredi Saint avec ses truites.

Ensuite, notre ami **Jean-Marie Weiss** s'en est allé le 08-11-2016. Ardant défenseur des châteaux, membre fondateur de l'association du Kagenfels et de Châteaux Forts Vivants. De temps à autre, il nous apportait son aide au Schœneck. L'association ne les oubliera pas et se joint à la douleur de leurs familles.

Jean-Marie Weiss



Willi Morsch

