

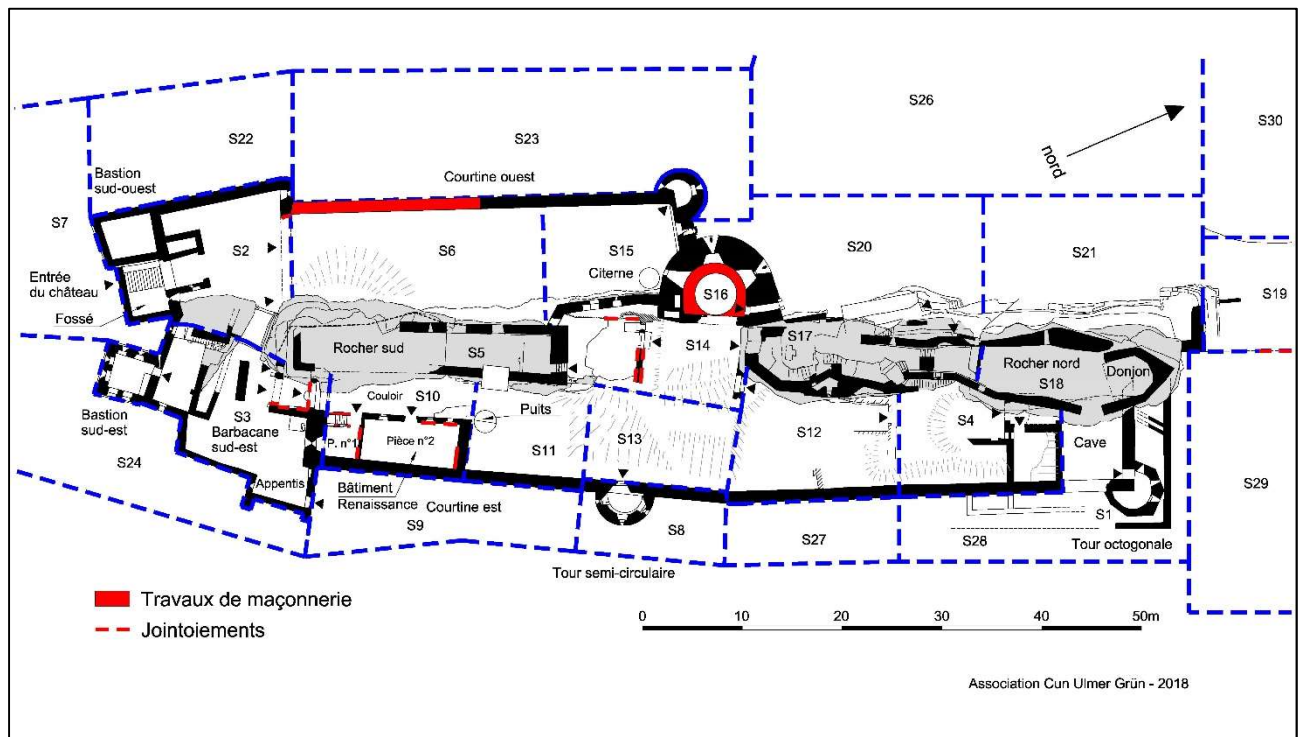


Association Cun Ulmer Grün

Rapport d'activités 2018

Château du Schœneck

Pour mieux repérer les secteurs indiqués par la suite, voici le plan du Schœneck.



➤ Intempéries.

La météo de ce début d'année n'était pas très clémente, la tempête Eleanor est passée par notre château en causant quelques dégâts.

Tout d'abord, un grand pin âgé d'environ 150 ans, à côté du stockage de bois a été plié en deux faisant une arcade au-dessus du chemin forestier menant au château. Le garde forestier, M. Obringer, l'a dégagé rapidement. Nos bénévoles l'ont ensuite coupé et stocké soigneusement en meule à côté des autres rangées. Ce travail nous a occupés pendant plusieurs journées. D'autres arbres autour du site sont également tombés.



Arcade au-dessus du chemin.



Suite aux fortes pluies, une dizaine de blocs de parement du mur nord de la cave sont tombés, fragilisant ainsi l'ensemble du mur. Le dernier montant de la porte de la tour octogonale situé juste au-dessus est en équilibre précaire.

Nous avons dû fermer l'accès à ce secteur par mesure de précaution.



Montant de la porte d'entrée de la tour d'angle



➤ Débroussaillage.

Dans la basse-cour ouest, le long du rempart est et à d'autres endroits, nos équipes ont débroussaillé, coupé les hautes herbes et les orties desséchées.





➤ **Secteur 8 : Tour semi-circulaire.**

Depuis le 10 mars, nous avons interdit l'accès à l'intérieur de la tour pour des raisons de sécurité. Le plancher en bois n'est plus assez sur.

➤ **Secteur 18 : Donjon.**

Certaines pierres situées à l'extrémité du rocher nord ont été déplacées afin de rendre l'endroit plus spacieux et plus sûr. Nettoyage le long du mur du donjon, côté est, avec casques et encordés.



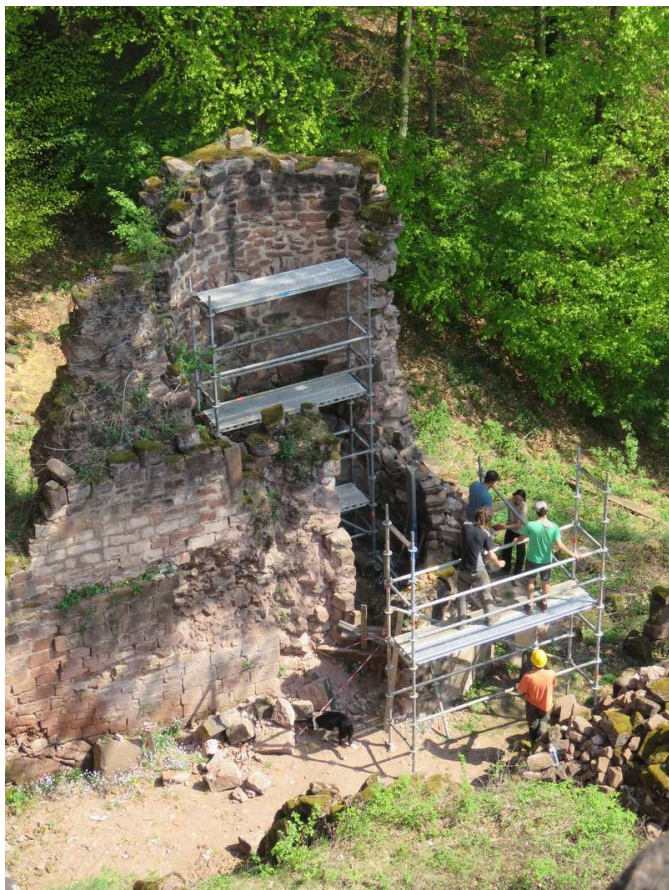
➤ **Secteur 29 : Fossé nord-est.**

Le reste du tronc du sapin coupé l'année d'avant par le garde-forestier en S19 a été débité puis transporté à l'avant du château.

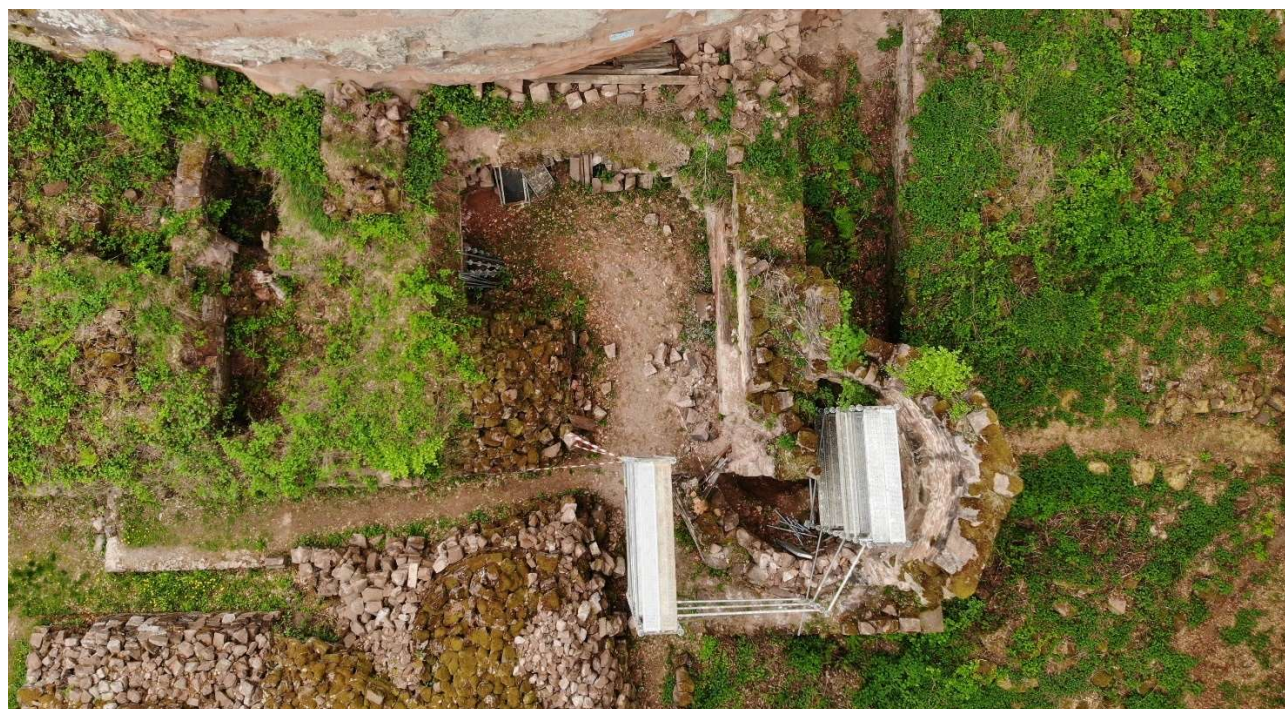


➤ Secteur 1 : Tour octogonale nord-est

Un des gros chantiers de ces prochaines années a recommencé cette année. En effet, une importante fissure lézarde le mur d'angle du rempart sur lequel la tour d'angle a été accolé, par la suite. Cette fissure date de la période de la destruction du château (1680). Afin de repartir sur une base saine, il va falloir déposer l'ensemble des blocs de ce mur d'angle puis les numérotés pour les remonter à l'identique. L'année dernière, nous avons dégagé l'intérieur de la tour. Ce mois-ci, nous avons installé un échafaudage de chaque côté de ce mur d'angle.



Fissure dans le mur d'angle à l'intérieur de la tour.



Vue de dessus du secteur.

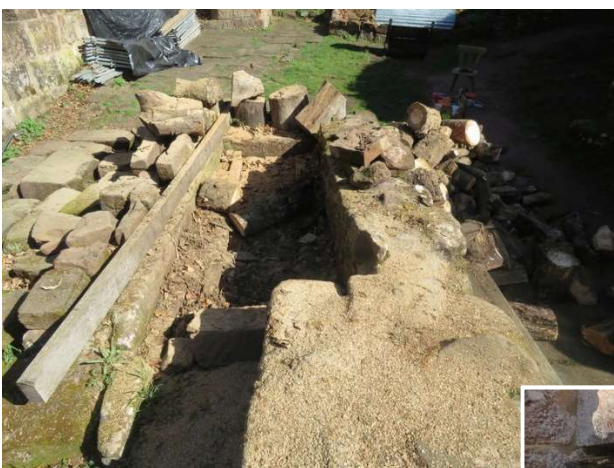
Parmi nos membres, nos ingénieurs allemands Karin et Stefan Bröcker sont venus spécialement d'Allemagne avec leur matériel pour nous scanner l'ensemble du mur à déposer ainsi que la zone autour qui nous manquait encore (S1-19). Cela fait déjà quelques années qu'ils arpentent le site pour le scanner.



Après le travail de terrain, de nombreuses heures sont passées sur ordinateur pour coordonner ces données et façonner le château en 3D.

➤ Secteur 2 : Entrée du château

Juste après la passerelle, nous avons stocké du bois sur un beau dallage. Le bois a été tronçonné puis stocké dans les niches alentours. Le dallage a été nettoyé et il est désormais à nouveau visible.



➤ Secteur 3 : Barbacane sud-est

L'échafaudage monté en fin d'année dernière avec l'aide des employés de l'entreprise Lilly France a été démonté et stocké.



➤ Secteur 9 : Le long du rempart est

Le monte-charge qui nous avait été utile pour remonter le rempart est en 2012-2013 et qui n'avait plus été utilisé depuis a été démonté. Il a été finalement évacué en grande partie au courant de l'année.



➤ Secteur 14 : Salle voûtée entre les deux rochers

Nettoyage de la salle voûtée en vue du 1er mai puis démontage et consolidation des dangereuses pierres de la voûte qui menaçait de se détacher.





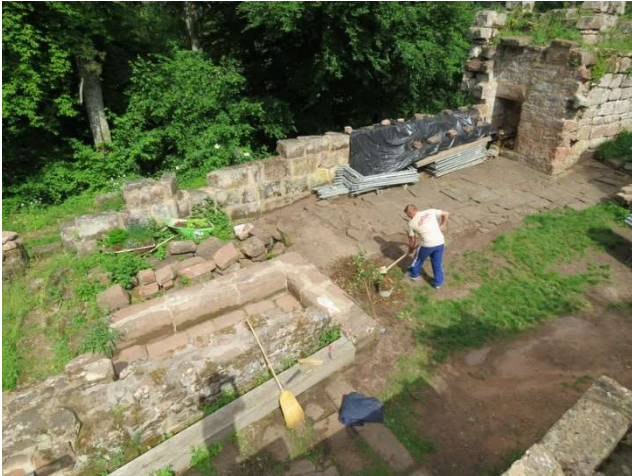
➤ Secteur 16 : Gros bastion d'artillerie

Reprise de la consolidation du chemin de ronde de la tour commencée en fin d'année dernière et première utilisation du mortier pour cette année.



➤ Secteur 2 : Entrée du château

Nettoyage du dallage du sas d'entrée et de l'écurie.



➤ Secteur 3 : Barbacane sud-est

Suppression de la végétation du mur sous la porte en ogive puis début de son jointoyage.



➤ Secteur 5 : Rocher sud

Coupe de la végétation sur le côté ouest du rocher sud.



➤ **Secteur 10 : Bâtiment Renaissance sud-est**

Début du jointoiment du mur de l'escalier situé juste après la porte.



➤ **Secteur 14 : Salle voûtée entre les deux rochers**

Le reste de mur de refend de la grande salle voûtée a été rejointé de chaque côté.



➤ Secteur 16 : Gros bastion d'artillerie

Suite et fin de la remise en état du ressaut intérieur (ou chemin de ronde) de la grosse tour. C'est un rendu du plus bel effet qui nous invite à nous asseoir et à discuter.

Désormais, nous pouvons en toute sécurité faire le tour intérieur de la tour et observer facilement l'emplacement des ancrages des poutres qui supportaient le plancher de ce niveau.

A noter qu'il y a encore un étage inférieur enseveli comprenant deux canonnières.





Chemin de ronde de la tour d'artillerie en 2012 et 2018.



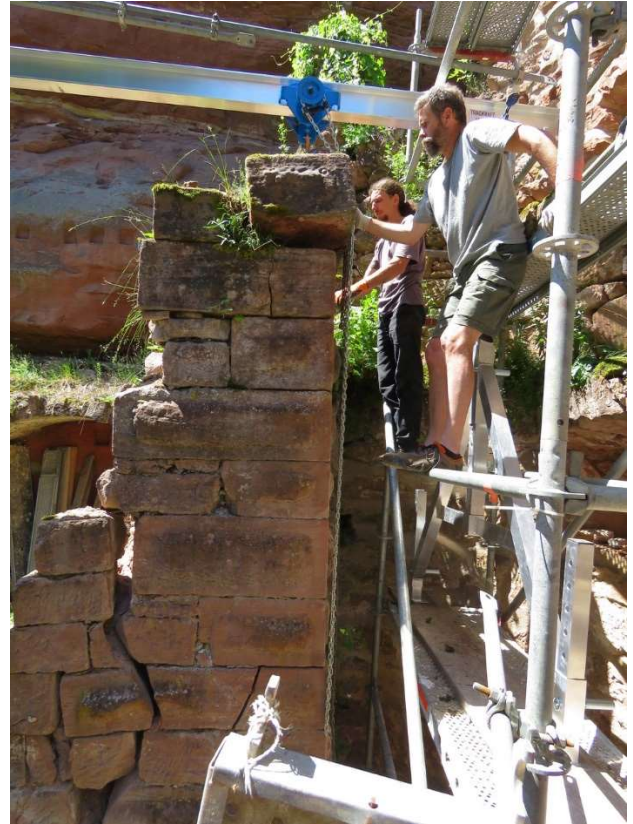


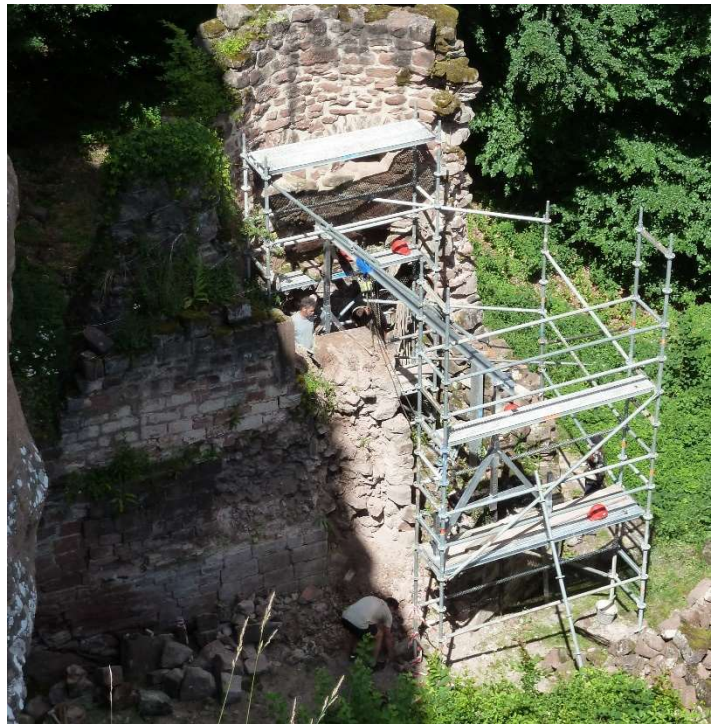
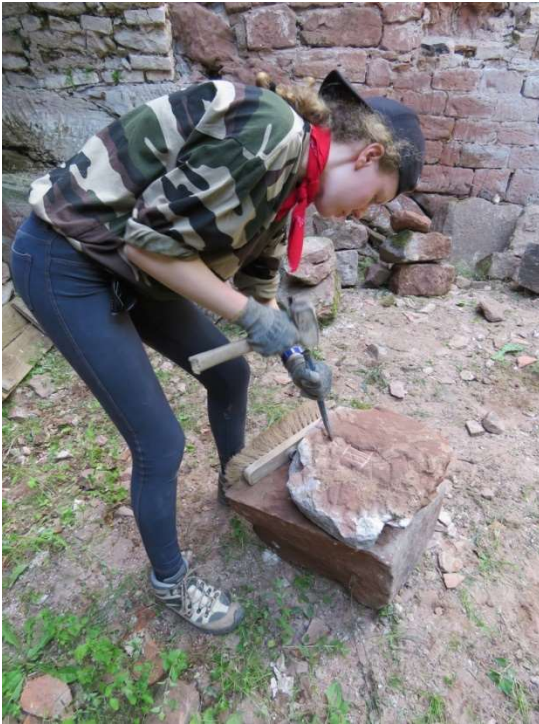
Tour d'artillerie en 2012 et 2018.



➤ Secteur 1 : Tour octogonale

Début de la dépose des pierres d'angles du rempart dans la tour avec l'aide du tout nouveau portique qui peut soulever jusqu'à une tonne. Chaque bloc a été préalablement relevé, numéroté, puis stocké à proximité dans la cave.





Numérotation des pierres.

➤ Secteur 3 : Barbacane sud-est

Les murs de la fosse du pont basculant se sont poursuivis.



➤ Secteur 6 : Basse-cour ouest

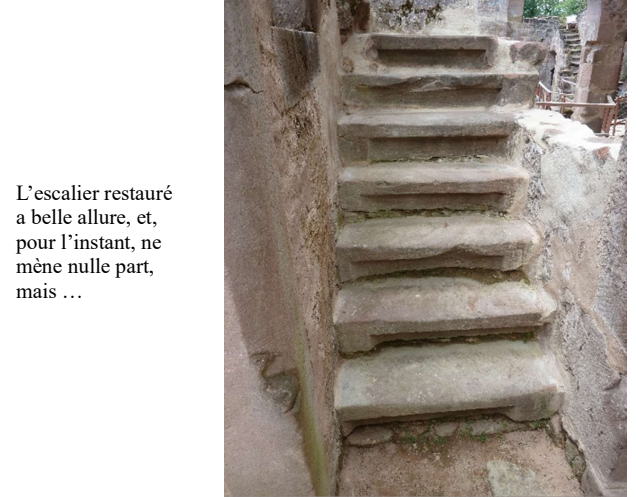
Début d'un nouveau chantier qui va s'étaler sur plusieurs mois, fort intéressant et spectaculaire. Actuellement, le parement intérieur du rempart ouest menace de s'effondrer, des racines se sont engouffrées à l'intérieur, et de nombreux blocs reposent à son pied. Nous avons commencé par faire le relevé, identifier les pierres, les déposer et les repositionner grâce à notre vieux portique très utile et à notre échafaudage. En juin, nous avons pu commencer par faire le jointoiment du parement intact.



➤ Secteur 10 : Bâtiment Renaissance sud-est

Suite et fin du jointoiment de l'escalier et de quelques joints à proximité.





L'escalier restauré a belle allure, et, pour l'instant, ne mène nulle part, mais ...



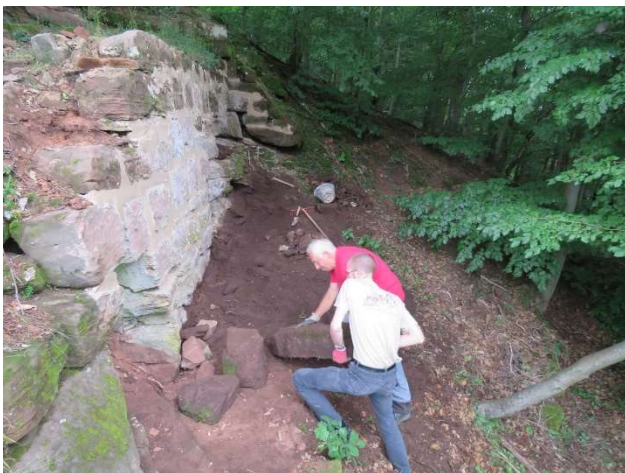
➤ **Secteur 14 : Salle voûtée entre les deux rochers**

Dépose de quelques pierres de la voûte de la grande salle qui risquaient de tomber.

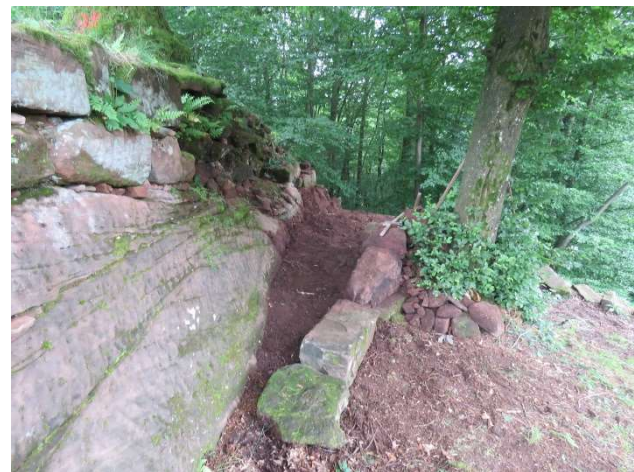
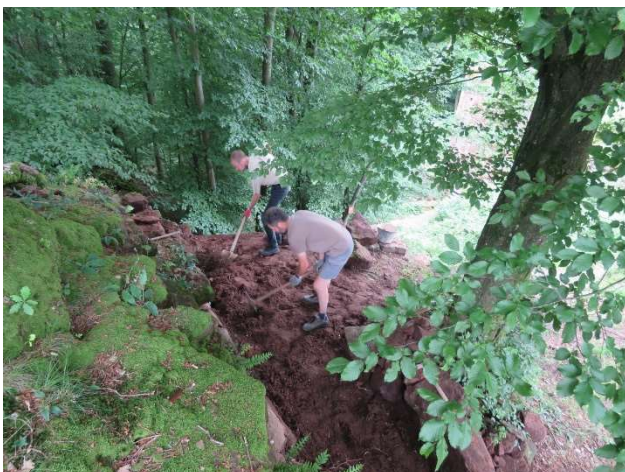


➤ **Secteur 19 : Arrière du château**

Nettoyage du bas du mur jointé par les employés de la Caisse d'Epargne (voir page 43), tri et rangement des pierres à l'aire de pique-nique à l'extrémité nord du château. La paroi que les enfants escaladent, reste à consolider.

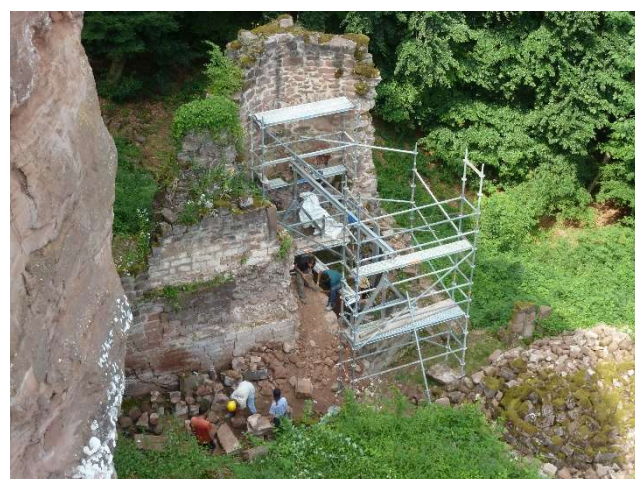


Il faisait bon de travailler à l'ombre des arbres.



➤ Secteur 1 : Tour octogonale nord-est

Une grande partie des pierres à bosse du mur d'angle a été déposée.



➤ Secteur 3 : Barbacane sud-est

L'escalier métallique qui permet de descendre dans la basse-cour est a été réparé.
La soudure avait lâché, mais désormais l'escalier est totalement stabilisé.



Suite du jointolement sous la porte en ogive.

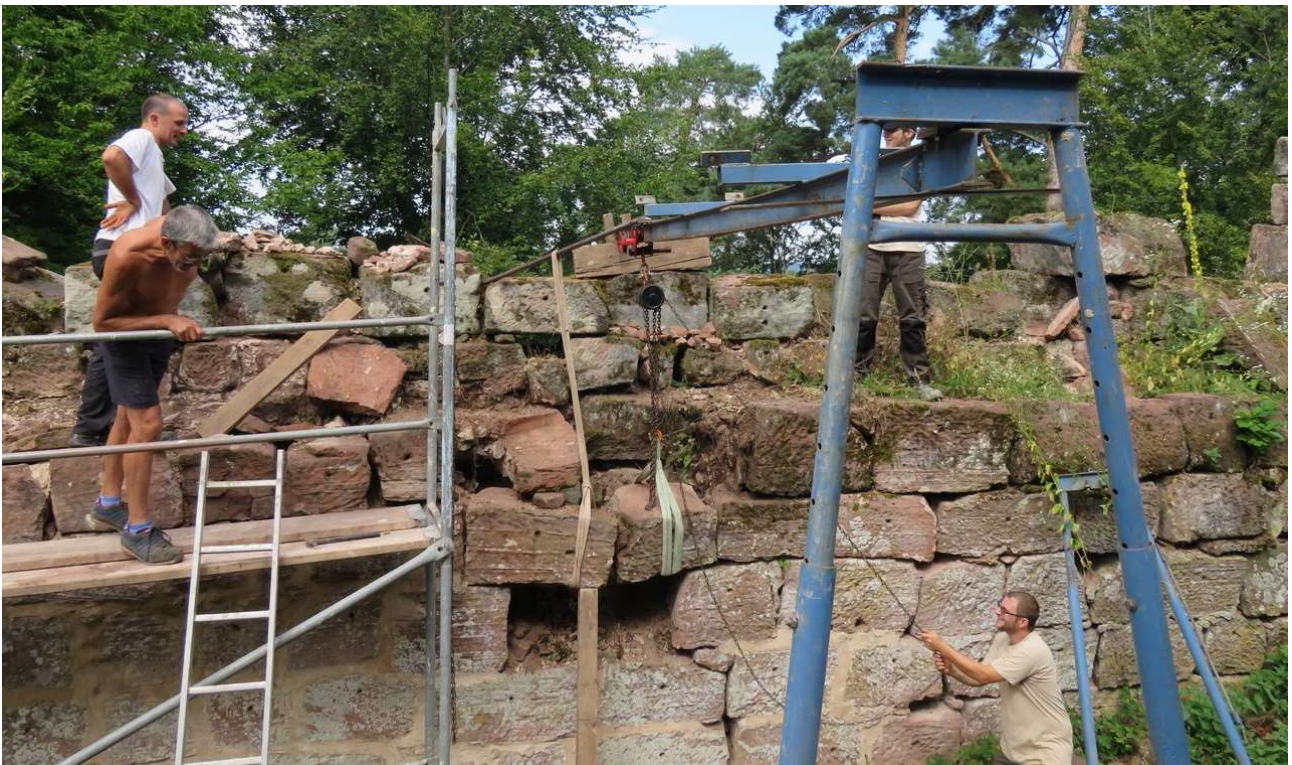


➤ **Secteur 6 : Basse-cour ouest**

Les joints le long du rempart ouest ont été poursuivis. Certains jours, il a fallu s'abriter sous une bâche pour ne pas brûler sous l'ardent soleil de juillet.



Par endroits, il a fallu soulever puis reposer certains blocs de la muraille.
La chèvre a dû être installée pour pouvoir déplacer ces gros blocs. Nous en avons profité pour combler un vide dans la muraille.





➤ **Secteur 10 : Bâtiment Renaissance sud-est**

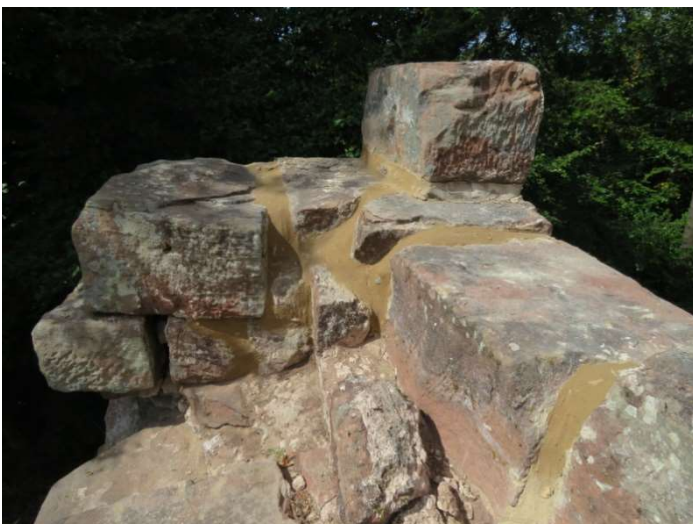
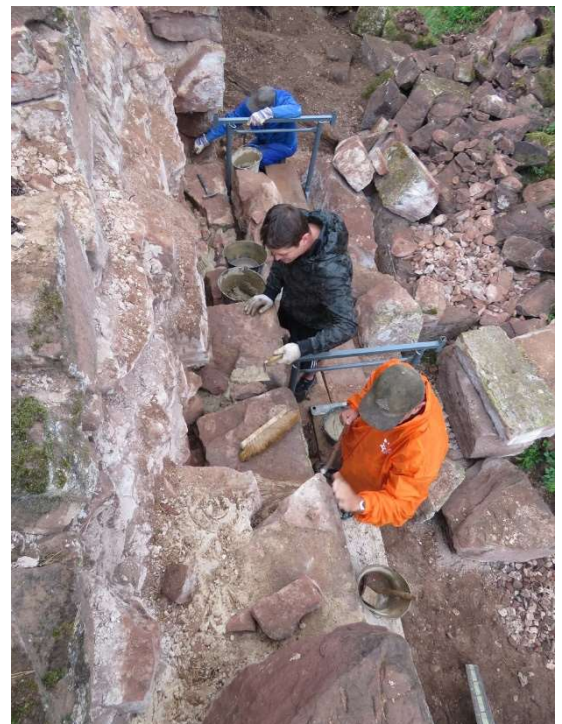
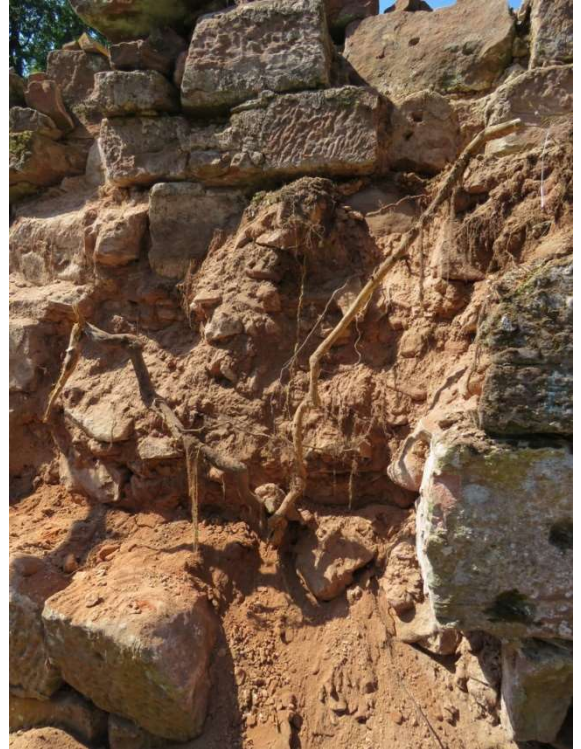
Quelques jointoiments dans les deux pièces.



➤ Secteur 6 : Basse-cour ouest

Le chantier du rempart ouest a monopolisé toutes nos forces et notre temps. De nombreux blocs dangereux ont été déposés puis reposés avec l'aide du palan et de la chèvre. D'impressionnantes racines qui s'étaient introduites profondément dans le rempart ont pu être neutralisées. A la surface, quasi insignifiante, elles agissaient doucement mais avec force pour bousculer les grosses pierres de parement.





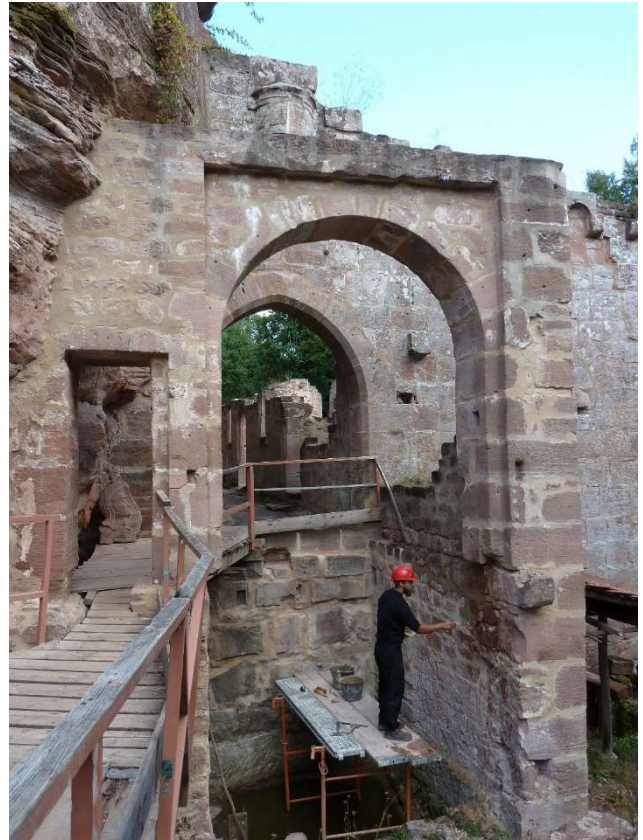


Comme une fourmilière !



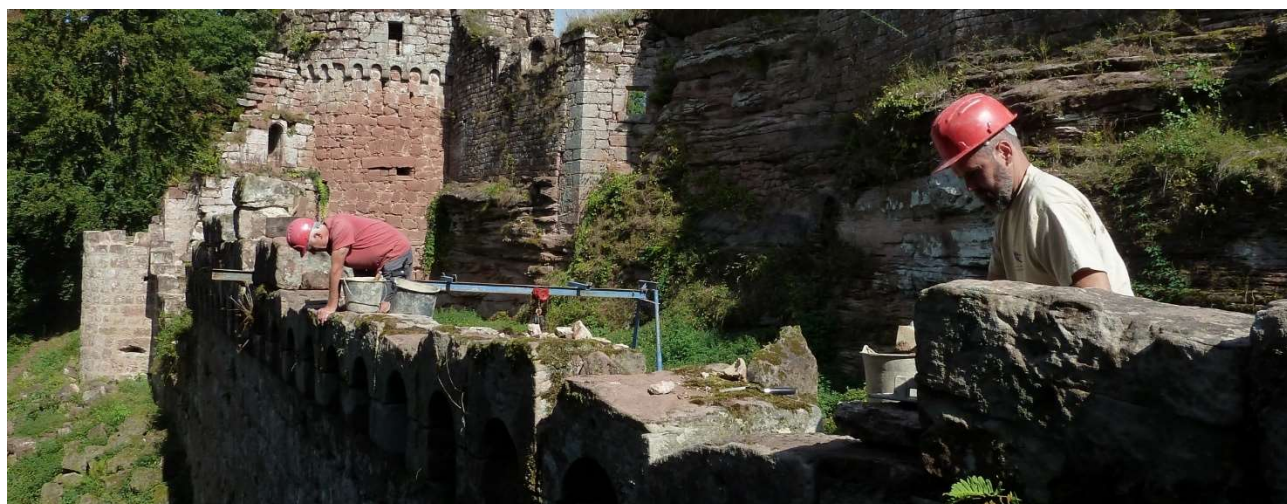
➤ Secteur 3 : Barbacane sud-est

Quelques joints ont été réalisés sous l'avant-porte.



➤ Secteur 6 : Basse-cour ouest

Poursuite du chantier du rempart ouest.







OCTOBRE

➤ Secteurs 6 et 15 : Basse-cour ouest

Suite et fin du maçonnerie du rempart pour cette année. Nous avons réussi à remonter soigneusement tous les blocs déposés. La première partie du mur offre désormais un bel aspect avec ses joints et le bel alignement des blocs.

Fait notable : le samedi 6 octobre nous avons établi notre record de (très) grosses pierres posées en une journée sur le rempart : 10 blocs remis à leur emplacement d'origine sur un lit de mortier neuf qui résistera pour de nombreuses années. En général, c'était plutôt de l'ordre de deux ou trois.





Chemin de ronde du rempart.



Parallèlement aux gros travaux de consolidation, d'autres travailleurs avançaient vers le fond de la basse-cour pour enlever les ronces et les orties.





Basse-cour ouest en 2003.



Rempart ouest en 2010 et 2018.



➤ Débroussaillage et nettoyage

L'impressionnant tas de décombres dans la cour du château (S13) a été débroussaillé.



Le dessus du pilier du pont-levis de la barbacane sud-est a été nettoyé en vue de la pose de la future passerelle métallique. Le tas de bois et d'échafaudage qui étaient entreposés contre le pilier ont été déplacés pour faire place nette.



➤ Secteur 1 : Tour octogonale nord-est

La météo pluvieuse, le vent tempêteux soufflant sur les montagnes n'étaient pas propices aux grands travaux. Beaucoup de pluie et de vent sévissaient sur le château. Malgré cela, certains membres sont quand même venus pour y travailler ou pour s'y changer les idées.

Nous avons donc continué à dégager un peu la base du mur mais il faudra continuer en 2019 pour atteindre la base saine ; les dégâts dû à la destruction sont plus importants qu'estimés.



➤ Secteur 2 : Entrée du château

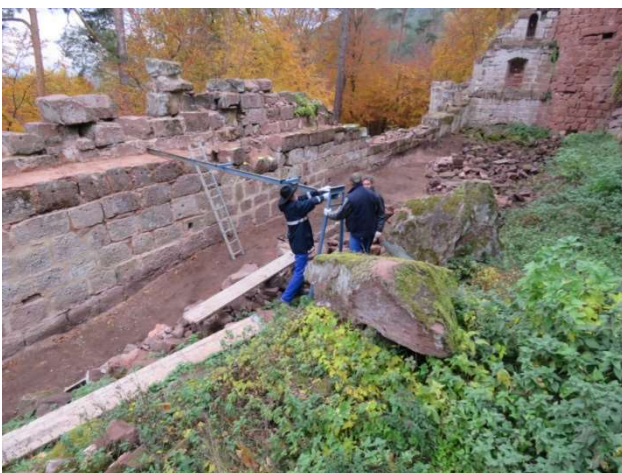
Le bastion sud-ouest a été entièrement ratissé et les plantes coupées.

Sous ce bastion, se trouve enfoui sous la terre le contour de la prolongation du fossé juste à côté. Il a été comblé pour créer ce bâtiment de défense.



➤ Secteurs 6 et 15 : Basse-cour ouest

Afin de dégager les abords du rempart ouest et éviter que les plus petits n'y grimpent trop facilement, les blocs de pierres ont été déplacés. Cela, facilitera aussi le prochain chantier. Nous avons aussi rangé la chèvre ou portique qui nous permettait de hisser les blocs.





➤ Secteur 11 : Puits

Les pierres de la margelle du puits du château qui ont été taillées par le CFA de tailleurs de pierres de Saverne sont arrivés au château et sont stockés à l'entrée du château. En 2019, avec l'aide du CFA, elles seront installées à l'emplacement d'origine. La DRAC a donné son accord.



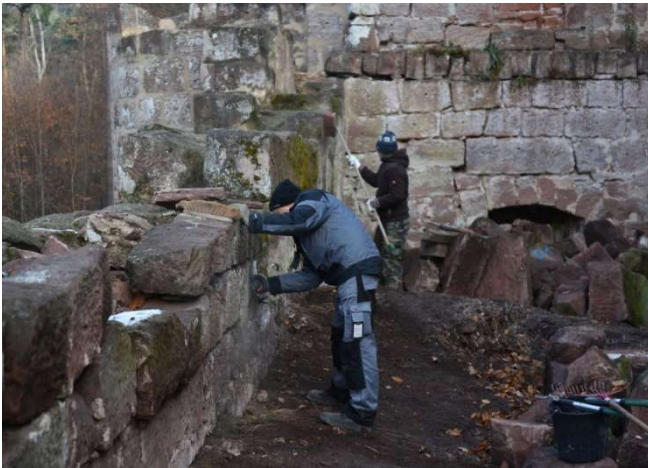
➤ Secteur 12 : Basse-cour est

Débroussaillage et mise en sécurité du haut la porte et de son mur qui émerge de la terre.



➤ Scannage du site

Karin et Stefan Bröcker sont venus les 20 et 21 novembre afin de scanner le rempart est et ouest. Nous en avons profité pour nettoyer le dessus de ces remparts en brossant la mousse et en coupant les plantes qui gênaient.



➤ Entretien site.

Tout au long de l'année, nous nous efforçons de garder le site le plus accueillant et le plus propre possible. Celui-ci est régulièrement débroussaillé, nettoyé, balayé, même sur les sentiers à l'extérieur du château pour enlever cailloux et feuilles mortes. Cela permet d'éviter des chutes.



➤ Réunions et divers.

- La demande du permis de construire n° 067 083 16 R 0004 déposée en mairie de Dambach-Neunhoffen le 14 octobre 2016 est toujours en cours d'instruction. De nombreux points ont été acceptés verbalement (margelle puits, mur de refend de la grande salle voûtée, cave voûtée nord-est) mais nous attendons l'accord écrit pour commencer les travaux.
- 17 février 2018, Assemblée Générale de l'association le matin à Pfaffenhoffen au restaurant de l'Orgelstubb, puis vers 14h30, sous une pluie fine et froide, nous avons été guidés par M. Bietendiebel pendant presque 3h à travers la vieille ville de Bouxwiller.
- 12 juin 2018 : rendez-vous au siège de la DRAC, Palais du Rhin, Place de la République à Strasbourg. Remise du rapport de fouilles du puits par René Kill et Jacques Bruderer à Maxime Werlé, Conservateur Régional de l'Archéologie
- René Kill et l'association, notamment Jacques Bruderer, Rémy valentin, Jean Debs, Magali Siffert sont en cours de rédaction de deux rapports : l'un pour le sondage autour du puits qui s'est terminé en 2013, l'autre pour le sondage réalisé entre les deux rochers en mars 2014.
- 24 juillet 2018 : Réunion au château avec DRAC Grand Est, Conservation Régionale des Monuments Historiques, Carole Pezzoli (Conservatrice Régionale des Monuments Historiques), Marie Menrath (Technicienne Contrôle Scientifique et Technique), DRAC Grand Est, Service Régional de l'Archéologie, Maxime Werlé (Conservateur Régional de l'Archéologie), René Kill (CRAMS), Jean Christophe Brua (Architecte du Patrimoine), Association Cun Ulmer Grün, Jacques Bruderer et Delphine Bonnier, Restitution du rapport de fouilles du puits du château
Présentation des éléments à restaurer, consolider, Établissement de la procédure à entamer pour obtention des autorisations de sondage archéologique et de travaux de restauration.

➤ Statistiques.

Statistiques des présences au Schœneck en 2018		
Nombre de journées de travail cumulées des membres	Nombre de journées de travail cumulées des externes	Nombre de dates de présence sur l'année
472	67	148

L'association compte **53 membres** en 2018, dont **8** de nationalité allemande et **2** anglaise. Nous essayons de compter au plus juste le nombre de visiteurs depuis le 7 juillet. **2176** visiteurs sont passés au Schœneck durant cette période.

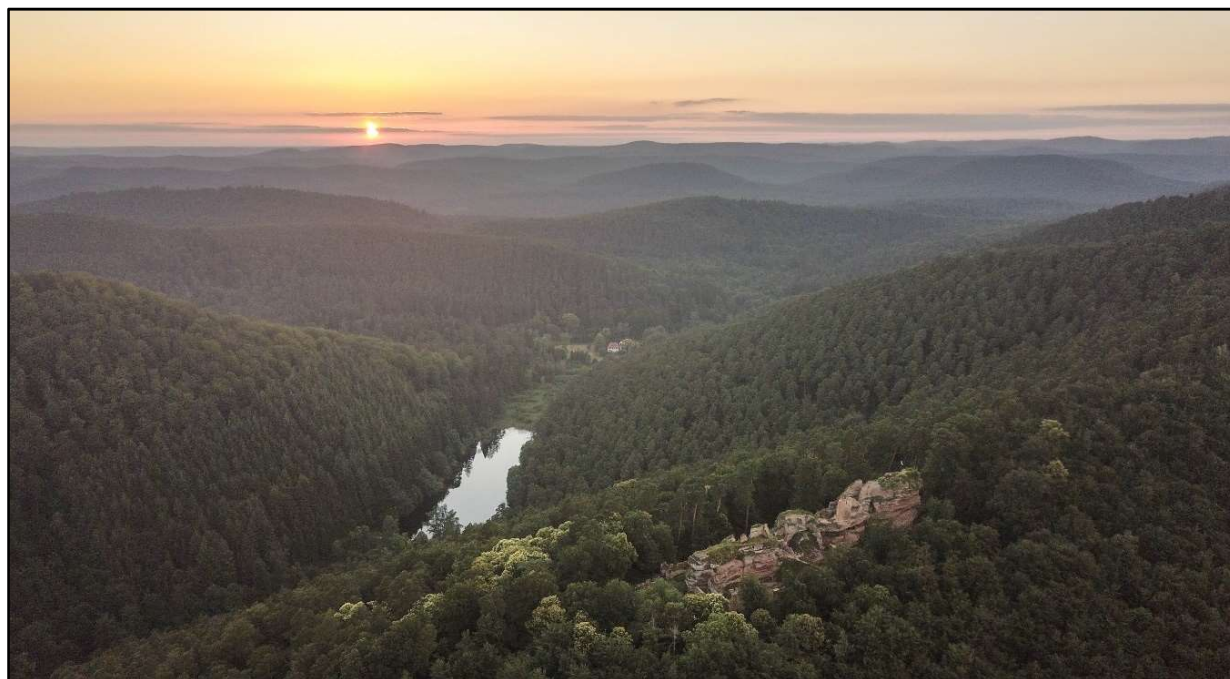


Photo par drone de Lucas Forthofer faite en juin 2018.

CHANTIERS REALISES AVEC L'AIDE DE STRUCTURES EXTERIEURES

➤ **CRAMS : Centre de Recherches en Archéologie Médiévale de Saverne.**

Comme indiqué à la page précédente, le rapport de fouille concernant le puits (2012-2013) a été rendu le 12 juin 2018. Par la suite, une publication sera réalisée.

Reste à faire le rapport de fouille de la zone autour du puits et celle entre les deux rochers.

➤ **Garde forestier de Herrenhof Wineckerthal**

Monsieur Obringer, garde forestier du secteur, avec un de ces collègues, sont venus quelques jours en juin pour débroussailler le château. Nous les remercions.

➤ **Caisse d'Epargne d'Alsace**

Le vendredi 8 juin, Dans le cadre de l'opération « Châteaux forts vivants » et la Semaine de la solidarité nationale, une douzaine de salariés ainsi qu'une coordonnatrice d'Unis-cité Alsace ont choisi de consacrer une journée de travaux sur notre site. Après leur avoir fait une visite complète du château, du débroussaillage et du jointoiment ont été effectués à l'arrière du château. Tous ont été ravis et reviendront avec leurs familles.



➤ ICE de Niederbronn-les-Bains

Du 20 au 22 août, Anna de Hambourg, Nino de Tbilissi (Géorgie) et Lukas de Munich, nos trois jeunes hôtes de l'ICE de Niederbronn-les-Bains, sont venus au château. Les travaux réalisés ont été égrenés dans une ambiance "cool", jeunesse oblige.

Au programme : arrosage de la vigne, dégagement des gravats le long du rempart ouest, nettoyage de tessons, débroussaillage, comblement des trous sur le chemin forestier (la dernière montée) et réaménagement du sentier menant au château.

Pour information :

"ICE-Réseau Francophone, créée en 1995, est une association œcuménique à but non lucratif. Elle facilite l'accès au service volontaire dans un pays d'Europe à des jeunes de 18 à 30 ans de tous les horizons. Le volontariat soutenu par ICE-RF est aussi bien accessible aux Français qui souhaitent se rendre utiles en France ou à l'étranger qu'aux Européens qui veulent servir une année en France, dans les domaines du social, de l'éducatif, du culturel, de l'environnement... ICE-Réseau Francophone se donne le double objectif de promouvoir la solidarité sociale et la qualité de vie."



Un beau drapeau de la Géorgie au Schœneck amené par Nino (à gauche).





➤ Institut Médico-Educatif d'Ingwiller

Le mardi 18 septembre, 7 jeunes de l'IME Pro d'Ingwiller accompagnés par leurs moniteurs, Yves et Manon, ont passé la journée au château. Pour une fois, ils n'ont pas débroussaillé mais ont restauré un escalier de pierres sèches que Raymond et Elisabeth avaient réalisé il y a quelques années à l'arrière du château.

Le 3 juillet, nos amis de l'IME d'Ingwiller sont venus, une fois n'est pas coutume, en simple visiteurs pour profiter du lieu. M. Obringer avait tout débroussaillé quelques jours avant.



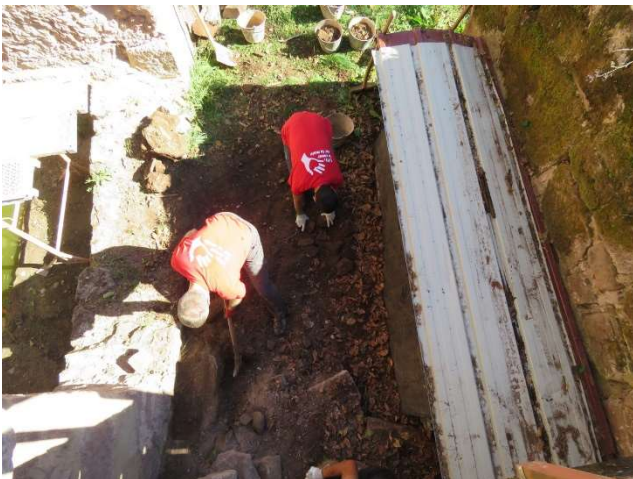
➤ Lilly France de Fegersheim

Le jeudi 27 septembre, pour la 2ème année consécutive, dans le cadre d'une mission d'intérêt général (le Lilly Day of Service), douze salariés de Lilly France à Fegersheim sont venus nous prêter main forte.

Après une visite guidée des lieux par notre président, différents groupes se sont formés. Une partie a nettoyé l'ancienne forge, rangé le stock de bois et le matériel en prévision de futurs travaux. Un autre groupe a aidé une équipe de l'association qui était en train de reposer des gros blocs du parement intérieur du rempart ouest. Ils ont également préparé le terrain le long de ce même rempart en déplaçant les blocs et en évacuant la végétation gênante. Tous furent ravis d'avoir passé cette journée en notre compagnie au Schœneck.

Le Lilly Day of Service est une initiative globale du groupe Lilly.

Cette journée de solidarité, organisée une fois par an, permet aux employés de s'engager pour les communautés de façon différente des autres jours de l'année.



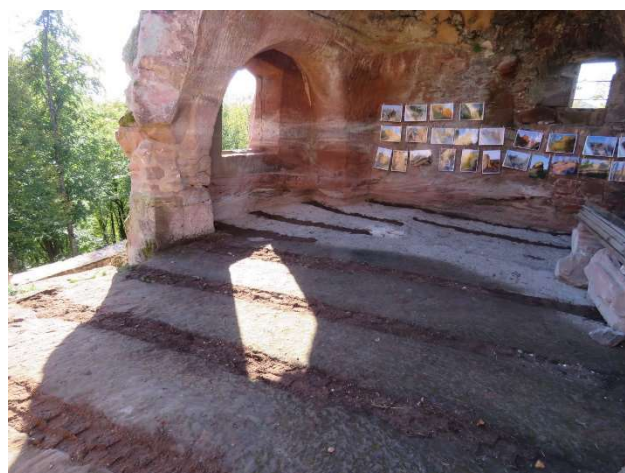
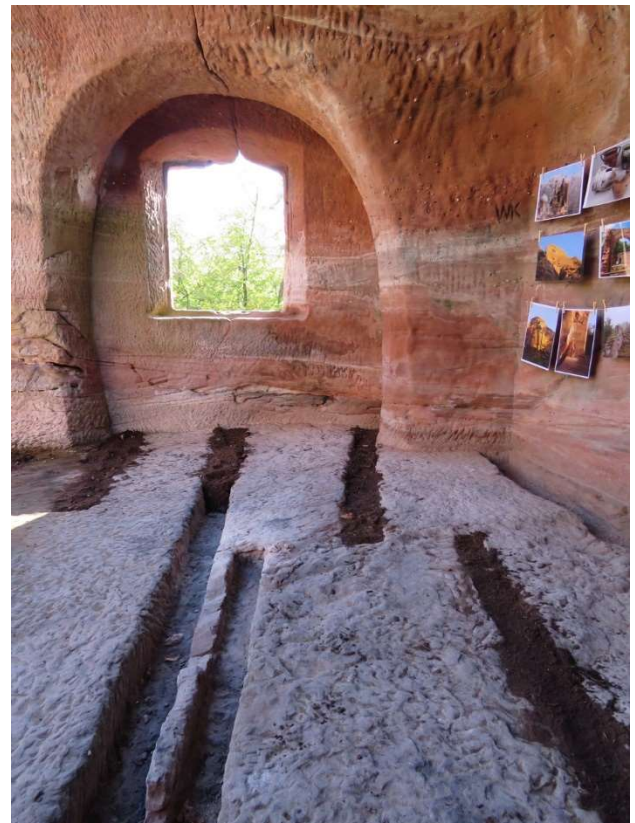
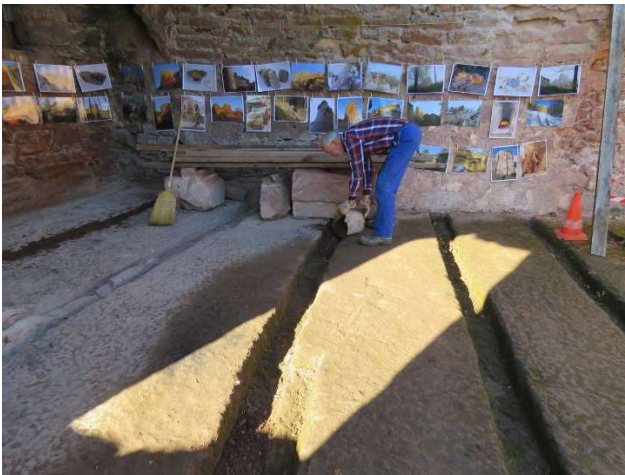
➤ Vandalisme

Le 24 janvier, nous avons constaté de petites fouilles clandestines sous l'arc de la porte au ¾ enseveli.

Le 10 juin, nous avons constaté que les élastiques de la grande banderoles « Journée des Châteaux Forts » ont été sciemment coupés.

Le 4 août, nous avons constaté que des photos en noir et blanc de Kurt Frein exposées dans la tour semi-circulaire ont disparu alors que la serrure de la porte était encore fermée.

Le 31 octobre, nous avons constaté que des personnes ont fait un petit feu sous la voûte de la grande salle (S14). Mais le plus dommageable, c'est qu'ils ont détruit les fines bandes de grès dans les rainures du sol. Pour protéger le reste, nous avons comblé les rainures avec de la terre.



COMMUNICATION

➤ Manifestations pour la promotion de l'association

1) Samedi 3 février 2018 : Rémy a effectué une présentation du Schœneck et de notre association aux apprentis compagnons de la Maison des Compagnons à Strasbourg.

2) Samedi 7 avril 2018 : Organisé par la mairie de Dambach, notre association s'est jointe pour la deuxième année au **nettoyage de printemps** en ramassant les déchets sur tous les sentiers autour du château, ainsi que le long de la route entre les 2 parkings. Jean, Marie-Antoinette nous représentaient.



3) 1er mai 2018 : **journée des châteaux forts d'Alsace** (5^{ème} édition), plus de 200 visiteurs de tous horizons ont fait le déplacement au château. En plus des visites, ils ont eu l'occasion d'admirer une exposition de photos installée dans la salle voûtée. Pour l'occasion, nous avons mis le grill à disposition pour les visiteurs.



4) 4 août 2018 : Le samedi 04 août en soirée, nous avons eu le plaisir d'assister à un concert confidentiel du groupe **Amicis** dans la salle voûtée, devant une trentaine de personnes venues braver la canicule. Une riche palette de chants fut proposée par les chanteurs d'Amicis, notamment « Lascia ch'io pianga » de Händel et « A la claire fontaine ». Nous remercions Madame et Monsieur Moritz pour l'organisation de cet événement au profit de notre association. Le tout a été filmé par TV3 de Niederbronn mais le reportage n'a pas encore été diffusé.



5) 9 septembre 2018 : 8^{ème} participation consécutive à **Photo'folies** (9^{ème} édition). Jean et Marc ont tenu le stand dans la chapelle Notre-Dame-des-Champs de Dambach. Nous avons reçu des dons et des brochures en allemands et en français ont été vendus. Nous n'avions plus d'agneau à proposer.



6) 27 novembre 2018 : **PIRA** « Prix Initiatives Région Alsace ».

Notre association s'est inscrit pour la 3^{ème} fois au concours PIRA organisé par la Banque Populaire d'Alsace dans la catégorie Patrimoine Régional.

Créés il y a 13 ans, les Prix Initiatives Région Alsace sont nés de la volonté d'encourager ceux qui œuvrent au développement de la région et de favoriser les actions menées par les associations alsaciennes dans l'une ou l'autre des trois catégories suivantes : Solidarité, Patrimoine Régional et environnement, plus la catégorie Coup de Cœur.

Nous remercions tout particulièrement Mme Nicklaus qui nous a vivement encouragé à nous inscrire à nouveau. Notre association a été sélectionnée avec deux autres lauréats qui ont pu participer au vote final sur internet qui s'est déroulé pendant cet été jusqu'au 26 août. Nous remercions aussi tous les internautes et tous les sociétaires de la Banque Populaire Alsace Lorraine Champagne qui nous ont permis de gagner le concours et donc les 3000 euros et un trophée.

La cérémonie de remise des prix a eu lieu le 27 novembre à l'Illiade à Illkirch. Léonard et Julien ont eu l'honneur de représenter l'association lors de cette soirée. Plus de 600 personnes étaient présentes dans la salle.

Au programme un groupe de musiciens alsaco-lorrains professionnel nous a régalié avec des reprises de Charles Aznavour (entre autres) et a animé la soirée entre chaque présentation des lauréats.

A la fin un buffet très copieux et fin nous a été servi.

Les invités qui ont découvert le château à travers la vidéo de présentation de 2 minutes et notre petit discours ont été époustoufflés par notre travail et nous avons eu beaucoup de félicitations et de questions sur l'association. Peut-être avons-nous même suscité des vocations.

L'association gagnante de la partie solidarité (Strasbourg Action Solidarité) souhaiterait venir une journée avec des enfants en grande difficulté.



➤ Visites guidées

Dans le cadre du « Carnet du Parc » du **Parc Naturel Régional des Vosges du Nord** et de l'**office de tourisme de Niederbronn-les-Bains**, 7 visites en français ont été programmées : 28 avril (8 personnes), 26 mai (0 personne), 30 juin (4 p.), 28 juillet (10 p.), 25 août (1 p.), 29 septembre (6 p.), et le 27 octobre (0 p.).

Nous avons aussi réalisé énormément d'autres visites guidées tout au long de l'année, qu'elles soient programmées ou non. En voici quelques exemples ci-dessous :

15 avril : le Cercle Philatélique de Haguenau.

02 mai : Léonard a effectué une visite guidée du château dans le cadre d'une mission visant à dynamiser la vie de quartier autour de l'histoire et du patrimoine local. Ainsi, six jeunes du quartier de Cronembourg (périphérie nord de Strasbourg) ont ainsi pu découvrir le Schœneck et en apprendre plus sur l'histoire des châteaux forts.

05 mai : 60 jeunes scouts et leurs moniteurs, du mouvement des Flambeaux et des Claires Flammes de Wissembourg-Geisberg, ont passé une très belle journée au Schœneck.

01 juin : le groupe de cavaliers allemands de Herbert Fischer

03 juin : 25 paroissiens de la commune protestante de Niederbronn ont visité puis effectué un culte sur place.

10 juillet : nous avons eu la visite des Vème scouts d'Europe de Strasbourg.

03 octobre : Mathieu Motsch-Laviec, grand sportif, et ses collègues professeurs de sport de plusieurs lycées de la région ont animé un parcours sportif par monts et par vaux.

Cinquante étudiants enthousiastes, après avoir repris des forces au château, autour du grill, sont repartis pour la deuxième partie du circuit.



La visite du 02 mai avec Léonard à droite.



La visite du 03 juin.



La visite du 05 mai.



La visite du 03 octobre.

➤ Activités extérieures

22 avril : Très belle randonnée de 8 km organisée par Raymond et Elisabeth Fischer aux alentours de l'étang du Waldeck avec repas au rocher du Armsberg et passage au Rehkoepfel, la Petite Suisse Eguelshardt, étang et château du Waldeck et en terminant au Sandkopf,



01 septembre : Deuxième très belle randonnée de 9 km organisée par Raymond et Elisabeth Fischer autour de Dimbach dans le Palatinat.

Itinéraire : Parking avant Dimbach - Dimbach - Hockerstein - Häuselstein - Immersberg - Coin repas - Rötzenberg - Dimberg



➤ Médias

Année médiatique pour notre association. Ci-dessous quelques chiffres :

- Une cinquantaine d'articles ou de citations sur le Schœneck parus dans la presse locale et internationale (DNA, L'Alsace, quotidien allemand et le CRAMS...).
- Mention de l'association avec photos dans le guide de randonnées « les sentiers d'Emilie ».
- Un tiré à part allemand avec l'assemblage des deux articles de l'Outre-Forêt (n°160 et 177) en 420 exemplaires vendu 6 euros au château ou 9 euros par voie postale.
- Un reportage télévisé : France 3 Grand Est pour l'émission « les héros du Patrimoine » le 15 septembre, plus de 6 minutes avec de très belles images.
- Une vidéo de présentation de 5 minutes 30 a été réalisée par Léonard et Nicolas (français et allemand) afin de faire la promotion du château, de l'association et de ses travaux. Elle a été postée sur Youtube le 24 février 2018 avec le titre « Le Schœneck : une histoire au Grès du temps »

<https://www.youtube.com/watch?v=AvVtH-X96lw>

Il est possible de consulter sur notre site internet la revue de presse 2018.

Sans oublier la diffusion par mail de notre bulletin d'information « Infos Schœneck » en français à tous ceux qui le désirent (plus de 500 adresses). La version allemande a été stoppée pour l'instant. Notre site internet comptabilise **61 050** visiteurs depuis le 13 octobre 2014. L'ancien site s'est arrêté à 79 571 visites.

REMERCIEMENTS 2018

Cette année, nous tenons à remercier :

Les médias :

- **Mosaïk et sa journaliste Catherine Henrich** : télévision de Sarreguemines
- **DNA** : notamment **Jean Gabriel Neusch, Geneviève Lecointre et Jeannot Chambert**
- **Club photos de Dambach-Neunhoffen** : invitation et participation aux Photo' folies

Les organismes, structures et collectivités :

- **Agence de Développement Touristique 67, « Châteaux Forts Vivants » et Châteaux forts d'Alsace**
- **Conseil Départemental du Bas-Rhin**
- **Maison de l'Archéologie des Vosges du Nord, Jean-Claude Gerold**
- **Le CRAMS de Saverne**
- **Poterie Wehring de Soufflenheim** : 530 moules d'agneau fabriqués depuis novembre 2012 et 6000 fèves
- **Centre de Formation des Apprentis de Taille de pierre de Saverne** et son professeur **Hugues Gartner**
- **Mairie de Dambach**
- **Les hôtel restaurant Alsace village et Anthon d'Obersteinbach et Au Cheval Blanc de Niedersteinbach.**

Les entreprises :

- **Gesk Werbung de Rheinau** : **Holger Gesk et Suzanne Lerch** : T-shirt etc.
- **ibb ingenieurbüro bröcker** : **Stefan et Karin Bröcker** : scannage 3D du château
- **Emmanuel Fernex, artisan forgeron de Dambach-la-Ville** : passerelle devant la porte en ogive débuté en atelier en décembre 2018

Les généreux donateurs :

- **Tous les donateurs divers.**

Et ceux qui soutiennent notre action depuis le départ :

- **Mathias Heissler**
- **M. de Turckheim et M. Obringer pour le débroussaillage du château**

- **Guy Muller de Châteaux Forts d'Alsace**
- **Les élus locaux, les responsables d'associations, les responsables des syndicats d'initiatives,**
- **Les randonneurs, les visiteurs, les amis du Schœneck.**

Un Merci tout particulier à :

- **René Kill** : rédaction du rapport de fouilles pour le puits et le sondage entre les 2 rochers
- **Solange et Rémy Valentin** : hospitalité pour Stefan et Karin Bröcker lors de leurs séjours en Alsace
- **René Schellmanns, Nicolas Mengus et Jean-Michel Rudrauf** pour les connaissances qu'ils nous apportent
- **Monsieur Wehring, sa fille Peggy et Dominique** : aide précieuse pour la confection des fèves et des agneaux.
- **Mme Cristelle Nicklaus** de la Banque Populaire de Wasselonne pour son soutien au concours PIRA

Et un grand merci à toute l'équipe du Schœneck.

Delphine AUDIBERT, Gilles BECKER, René BERTRAND, Marie-Claude BODOU, Delphine BONNIER, Karin et Stefan BRÖCKER, Jacques BRUDERER, Ranja CAMERON, Marilyne DAHLEM, Jean-Claude DEBS, Audrey DEININGER, Thierry DELAUME, Sandrine et Dominique DESMOULIN, Christine DUMON, Yvon ENGEL, Elisabeth et Raymond FISCHER, Herbert FISCHER, Wolfgang GRIMBERG, Bénédicte FOKI, Marie-Antoinette FORCHE, Manon HIRTZ, Thomas HOFF, Angelika et Peter HUDLET, Damien ILTIS, Michel et Veronica JEANNIN, Jérôme KORNPORST, Yoan LIEBGOTT, Nicolas LIENHARDT, Eddy LINCKER, Sandrine LUGARDON, Michael MEYER, Léonard OTT, Jean-Michel PHILIPP, Dominique POURE, Albert ROSENSTIEHL, Magali SAVIO, Marc SCHAMPION, René SCHELLMANN, Olivier SCHWARTZ, Julien SCHROEDER, Magali SIFFERT, Alexandra TRZCINSKI, Rémy VALENTIN, Carole WALDVOGEL, Ralf et Sabine WIEKENBERG, Maxime et Christian WOEFLER.



Crédits photos : Cun Ulmer Grün, sauf mention contraire
Rédacteur : Marc Schampion